

Doly a lidé v nich

Důl je známé slovo a přece s nádechem něčeho neobvyklého. Nemyslím tím povrchový důl, kterému spíše říkáme lom. V současné době je jen málokomu dopřáno zhlédnout neznámá důlní pracoviště mnohdy stovky metrů pod zemským povrchem. Tato skutečnost se v Čechách stala minulostí. Historie dolování sahá hodně daleko, poměrně mladší je historie dobývání uhlí. Přesto většina důlních katastrof se odehrála v uhelných dolech, snad s výjimkou příbramské, kde v roce 1892, při požáru, zahynulo 319 horníků.

Štěstím pro Kladensko bylo, že zhoubný plyn metan se vyskytoval jen ojediněle. Největším důlním neštěstím zde byl výron CO (oxidu uhelnatého) na Dole Nosek v Tuchlovicích 23. září 1960, při kterém zahynulo dvacet horníků.

Ti, co pracovali v dolech, si na důlní prostředí zvykli, nevnímali hrozivé mlčící nebezpečí, kdy stačilo jen málo, aby se porušila stabilita a s hroznou ránou se otřásly horniny a změnily pracně vybudované důlní dílo ve spoušť. Dalším nebezpečím byly již zmíněné důlní plyny a rovněž tzv. „průvaly důlních vod“.

Svým způsobem mezi horníky patří i tuneláři, kteří odedávna putovali světem od jednoho tunelu k druhému, a stavitelé jiných podzemních děl. V dnešních dobách pak stavitelé podzemních drah i podmořských tunelů. Po všech těchto však něco hmatatelného zůstane. Horníci hlubinných dolů vytvářeli „anonymní díla generací“, která po vydobytí uhlí zanikla, aniž spatřila světlo světa a nakrátko zůstala jen ve vzpomínkách pamětníků.

Přesto jejich práce byla cenná, přinášela lidem to nejdůležitější, co potřebovali, světlo a teplo. Uhlí bylo nejdůležitější energetickou surovinou



Důl Zápotocký, Prago-Tragy, Kladno-Dubí, archiv autora

průmyslové revoluce. To ostatní důležité, jako potraviny, obstarávali další výrobci - zemědělci.

Chtěli bychom alespoň ve zkratce připomenout činnost těchto horníků, která se na Kladensku stala již historií. Uplynulo již více jak 14 let, co byl vytěžen poslední vůz uhlí na Dole Schoeller v Libušíně. Hornictví je dnes u nás skoro zatracovaný obor, ale celosvětově zde není začátek jeho konce. Hornictví se dotýká celá řada vědních oborů, od přírodních věd po vědy technické. Horníci hledají odpověď na rozsah a uložení ložisek užitkových nerostů a jejich možnou exploataci. Horníci i ve starých důlních prostorách hledali odpověď na práci „staříků“, kteří dokázali s poměrně primitivními



Mayrau kolem roku 1880 - foto z archivu Sládečkova vlastivědného muzea v Kladně

prostředky objevit v našich zemích neuvěřitelné množství ložisek všeho druhu. Je jistě zajímavé, že naši předkové dokázali najít naprostou většinu ložisek zlata a stříbrných i jiných rud. Později pak ložiska železných rud a nakonec uhlí a uranových rud.

Speleologie se stejně jako hornictví dotýká množství vědních oborů, vyžaduje fyzickou zdatnost, speciální znalosti a potřebnou výbavu. Současná speleologie zkoumá všechny komponenty podzemí, vzájemné prostorové vztahy, prostory a jejich rozsah a tyto zobrazují. Je něco úžasného na tom, vysledují-li v hlubinách propasti a v podzemních prostorách stopy, ukazující na postup vytváření zemské kůry, pozůstatky primitivních lidí nebo vyhynulých zvířat. Jsou jeskyně, které se zapsaly do historie lidstva.

Otevřené podzemní prostory přinášejí úžasnou sílu prožitku, který žene už po staletí všechny badatele k jejich objevování a je těžko sdělitelný. Mezi speleology a horníky je jistá spojitost, ale také velký rozdíl. Jedni se namáhají ze zájmu a touhy po dobrodružství a adrenalinových prožitcích, druzí víceméně z nutnosti a pracovního nasazení pro mzdu. Také jejich pomůcky jsou podstatně jiné. Na speleologický žebřík ze slabých ocelových lanek a duralových příček by málokterý horník vstoupil.

Specifická práce výkonných horníků v hlubinných dolech nemá ochozy ani hledišť, je to spíše jako bivakování horolezců na laně. Představovala fyzickou zdatnost a byla poměrně dobře měřitelná. Podobný pohled jako na jeskyňářské „dómy“ byl na některé vyrubané prostory, při dobývací metodě pilířování na zával, ať již v kladenských vysokých slojích, tak i v železorných dolech „Barrandienu“, v jeho rudných „dómech“. Ovšem tento pohled byl obvykle velice individuální, pro několik jednotlivců a jenom výjimečně byl možný po delší dobu. Na rozdíl od jeskyní, které mnohdy přežily věky a do budoucna se staly možným objektem turistiky, důlní otevřené prostory se postupem těžby dřívě nebo později zhroutily, zavalily. Nestaly se také objektem filmařů, kteří pro svou práci používají „kašírované“ prostory.

Právě u speleologů může převládat pocit, když to vydrželo tak dlouho, ještě to vydrží. U horníků to bylo spojováno s tím, jak dlouho to vydrží. Práce na těchto pilířích vyžadovala dlouholetou zkušenost a určité znalosti včetně signalizačních opatření. Horníci nemuseli vyhledávat adrenalinové sporty. I v minulosti byla snaha o pozvednutí sebevědomí hornictva různými hornickými slavnostmi s uniformovanými „parádami“, při příležitosti svátků hornických patronů sv. Barbory, sv. Prokopa a jiných svátků. V 19. století byly na Kladensku zřizovány hornické kapely prakticky všemi významnými těžebními společnostmi.



Den horníků na Mayrau v roce 2010, foto: J. Vyšín

Od roku 1949 byl zaveden „Den horníků“ s poněkud profanovaným heslem „Já jsem horník a kdo je víc“, které pronesl tehdejší předseda vlády A. Zápotocký. Bylo to u příležitosti 700. výročí vydání prvního hornického zákoníku v českých zemích králem Václavem I. a moravským markrabětem Přemyslem Otakarem II. v Jihlavě v roce 1249. Nesl označení „Ijera montium et montanorum“. Znamější je zákoník vydaný okolo roku 1300 králem Václavem II. v Kutné Hoře - *Ius regale montanorum*.

V roce 1950 na „Den horníků“ 10. září vznikla tzv. „Lánská akce“, se snahou získat pro skomírající hornictví dorost, protože forma pomocí „brigádníků“ nepřinášela stabilitu zaměstnanosti v dolech. Stejně jako účast vojenských „Pomocných technických praporů“. Určité zvyhodňování hornictví byla proto nutnost daná stávajícím stavem a potřebou. Práce horníků nebyla nikdy příliš lákavá. Určité názory z poslední doby o „přeplácení“ horníků nebyly myslím na místě.

V 50. letech 20. století byl v dolech stálý nedostatek lidí. Různé formy „organizovaného náboru“ byl určitý způsob „dobrovolného“ přinucení na práci v dolech. Byli i tzv. profesionální „brigádníci“, kteří za náborový příspěvek plnili „kvótu“ různým podnikům. Rovněž nábor v armádě, zkrácení vojenské služby za závazek odpracování určité doby v dolech byl běžný.

Horník stejně jako zemědělec má nejbliže k přírodě a je s ní bytostně spjat. V uhelných dolech musel čelit různým živlům, ať již to byla voda, zápary a ohně, důlní plyny, důlní otřesy a uhelný a jiný prach. Horník nebyl jako dělník produktem průmyslu 19. století. Kladensko nemělo dlouhou tradici rudných dolů, odkud někteří horníci přicházeli, byla zde však větší intenzita práce a větší cit pro nespravedlnosti.

Ze všech oborů lidského podnikání je hornictví nejvíce vzdáleno přirozeným životním podmínkám. Horník pracuje za podmínek do značné míry nepřirozených, bez přirozeného světla, bez přirozeného ovzduší, často ve vlhku. I když je hornictví potřebnou a důležitou složkou lidského života, nepřirozené pracovní podmínky vzbuzovaly nechuť k této práci. Ve všech obdobích lidských dějin pracovali v hornictví i lidé trochu vyřazení z lidské společnosti jako např. otroci a trestanci. Snaha po stálém zvyšování těžeb rud a uhlí, bez nichž by rozvoj civilizace nebyl možný, nutila společnost všech kulturních období zabývat se tímto problémem.

Česká republika až na výjimky dnes tento problém nemá a teprve budoucnost ukáže, jestli je to dobře nebo ne. Přes počáteční nezáměr o uhlí do 40. let 19. století staly se další generace civilizacemi založenými na jeho spalování. Hornictví se stalo řemeslem a žádné jiné řemeslo nemělo tak stavovsky uvědomělé členstvo jako hornictví a stavovská hrdost tehdejších horníků byla příkladná.

Samotné uplatňování a zdokonalování řemeslných znalostí nestačilo rostoucí potřebě hornických výrobků a mělo za následek jen zvětšování počtu pracovních sil. Uplatňování vědeckých a technických poznatků zaostávalo pro svoji složitost. Např. při používání tzv. komplexní mechanizace koncem 20. století byla usnadněna práce rubačů a razičů, ale přeprava těchto mnohatunových kolosů ve stísněných prostorách nabyla dostatečně vyřešena a představovala mnohdy neobyčejnou dřinu pro dopraváře. Také klimatické podmínky v dolech nebyly mnohdy uspokojivé.

Již dnes je zřejmé, že některé práce musí převzít průmysloví roboti, neboť je lidé buď nechtějí, nebo ani nemohou provádět. Jako typický příklad je hornictví, kde např. na Západě i při současné velké nezaměstnanosti chce jen málo lidí pracovat v podzemních dolech. To ovšem přinese značné náklady.

Karel Melichar

Poldihaus a úřednická vila PŽS



Poldihaus dnes /Hotel Hoffmann/, foto J. Vyšín

Dům v Příčné ulici, čp. 1533

V době rozkvětu hutnictví na Kladně sídlilo vedení Pražské železářské společnosti ve Vídni a později v Praze. A protože tito vysocí úředníci museli čas od času dojíždět do Kladna, vyvstala potřeba připravit pro ně dočasné ubytování na poměrně vysoké úrovni. Proto se tehdejší generální ředitel Poldiny huti ředitel Dr. Ing. Alexandr Pazzani obrátil v roce 1902, na doporučení Paula Wittgensteina, na tehdy již významného architekta Josefa Hoffmanna. Ten navrhl roku 1903 dům, který sám pojmenoval jako „Gewerkschaftshotel der Poldihütte“.

„Objekt byl postaven dle návrhu jako jednopatrový nad úrovní terénu, oddělený opěrnou zdí. Architektuře vévodila lehkost, jednoduchost

a účelnost: fasáda bez ozdob a ze struskových cihel, charakteristického výrobku kladenských hutí. Členila i velká okna, která jen podtrhovala celkové tvary. Vnitřní dispozice byla účelná a reprezentativní současně. Dominovala jí vstupní hala přecházející v patře v galérii vedoucí k pokojům.“ Na vnitřním zařízení se částečně podílel také Franz Messner. Interiérové vybavení, tedy krby, nábytek, látky, nádobí, malba, lampy, kalamáře, vazby knih a vše ostatní, splývalo s vlastní stavbou v jeden harmonizující celek.

„Stavební spisy neposkytují dost jasno o postupném narůstání budovy. První zmínka o stavební činnosti je z roku 1905, v roce 1927 stála již jednoposchoďová levá část, v níž podle plánu stavitele E. Hraběte připojen pravý díl a rozšířen ještě o nejsevernější část z roku 1939. Teprve v poslední fázi vyzdviženo druhé poschodí.“

Po skončení druhé světové války a vzniku znárodněných Spojených oceláren národní podnik Kladno se změnil název na Dům hostů Poldi, ale účel zůstal v podstatě zachován.

V sedmdesátých letech měl být tento architektonický skvost zbourán a to v souvislosti s výstavbou obchvatové komunikace. Stavbu se podařilo zachránit opravdu na poslední chvíli, a tak dnes stojí tento dům jakoby na ostrově. Objekt byl pro město objeven jako památka až v roce 1980. Tehdy na něj upozornil vídeňský historik umění ing. Dr. Eduard F. Sekler v souvislosti s připravovanou vídeňskou výstavou k životnímu jubileu architekta Josefa Hoffmanna.

Po politických změnách v roce 1989 přešel objekt do soukromých rukou ukrajinského podnikatele. Ten ho v roce 2000 zrekonstruoval a bohužel při tom byl také poněkud změněn původní vzhled stavby.



Úřednická vila PŽS dnes, foto J. Vyšín

Dům v Huťské ulici, čp. 1557

Že nález uhlí na Kladensku změní život města i celého kraje bylo brzy jasné. Okolí Kladno bylo záhy poseto celou řadou dolů. Ty daly vzniknout také kladenským hutím. Nejprve Vojtěžské a potom Poldině. Vzniká mocná Pražská železářská společnost, která už ke konci devatenáctého století zaměstnávala dva a půl tisíce dělníků. Zároveň se staví Kladensko nučická dráha. To vše vyžadovalo vzdělané odborníky a úřednický aparát. Představenstvu společnosti je jasné, že jestli má získat ty nejlepší, musí jim

přípravit co nejlepší pracovní podmínky a komfortní bydlení. Bylo rozhodnuto postavit úřednickou vilu pro vyšší úředníky v Huťské ulici.

A tak na počátku dvacátého století, přesněji v letech 1904-1905, se uskutečnil projekt absolventa vídeňské Akademie výtvarných umění a profesora průmyslové školy ve Vídni Alberta Hanse Pecha. Jeho snaha dát stavbě moderní výraz je ale svazována německým Heimatstilem. Tento sloh již postrádá typické rysy lidové architektury, ale bývá vytvářen tradiční roubenou technologií s velmi dekorativními romantickými průčelími, štíty a vikýři s lomenicemi nebo břidlicovým obkladem, s výzdobnými prvky převzatými z lidové architektury i secese. Projevuje se i inspirace tradičního švýcarského slohu a tehdejší anglické architektury, a tak se do prostředí centra Čech dostává severský hrázděný dům s nepravidelnými bosážemi na tmavě šedé omítce. Tuto rozsáhlou vilu obdélného půdorysu a dvěma podlažními umístil autor do rozlehlé zahrady. Byly tak vytvořeny dva samostatné byty, z toho jeden v přízemí a druhý v patře, určené rodinám vyšších úředníků. Suterén sloužil za obydlí domovníka. Každý byt tvořil předpokoj se schodištěm a sedm obytných místností s příslušenstvím.

Dekoratивно působí nápadně červeně natřené trámy na struskovém šedém zdivu. Jednotnou linku fasády pak člení polygonální arkýř v patře zdobený hrázděním a v přízemí římskými oblouky oken.

Pražské železářské společnosti sloužila vila do roku 1948. Následně se z ní stalo Středisko politické výchovy. Po roce 1989 se v užívání vily vystřídal různé firmy. Od roku 2000 budovu obývá firma MAO, která ji zrekonstruovala. Ke změnám došlo jen na střeše, kde přibyla půdní okna, protože firma přestavěla původní půdní prostory na další obytné místnosti.



*Josef Hoffmann,
zdroj wikipedie*

HOFFMANN JOSEF

Narodil se 15. prosince 1870 v Brtnici na Jihlavsku. Byl architektem, projektantem a vysokoškolským pedagogem. Absolvoval Akademii výtvarných umění ve Vídni. Byl profesorem Vysoké školy uměleckoprůmyslové ve Vídni. Byl také členem vídeňské Secese a Wiener Werkstätte. Je autorem staveb rodinných domů, veřejných budov, venkovských sídel, nábytku a v roce 1903 projektoval Dům hostů (dnes hotel Hoffmann) v Příční ulici v Kladně. Zemřel 7. května 1956 ve Vídni.

PAZZANI ALEXANDR ING., DR. MONT. H. C.

Ing. Alexandr Pazzani, Dr. Mont. H.c., technik, hutní odborník se narodil 30. května 1870 ve Vídni. V letech 1895-1897 byl zástupcem ředitele Poldiny huti v Kladně. V letech 1911 až 1919 byl generálním ředitelem a do roku 1922 členem správní rady Poldiny huti. Zemřel 13. května 1936 v Salzbugu v Rakousku.

WITTGENSTEIN PAUL

Paul Wittgenstein se narodil 11. května 1887 ve Vídni. Jeho otec byl průmyslový magnát Karl Wittgenstein, jeden z nejbohatších lidí své doby. Jeho bratr, známý filosof Ludwig Wittgenstein, se narodil o dva roky později. Otec byl známým vídeňským mecenášem. Na hudebních večírcích, které se u Wittgensteinů tehdy pořádaly, se objevovali i významní hudební skladatelé mezi nimi byli i Johannes Brahms, Gustav Mahler, Josef Labor nebo Richard Strauss, se kterým hrával mladý Paul duety. První veřejný klavírní koncert proběhl v roce 1913. V tehdejším tisku sklidil pochvalné recenze. Následující rok byl povolán do armády, se kterou se účastnil útoku na dnešní Polsko. Wittgenstein byl střelen do pravého lokte a následně mu byla amputována pravá ruka. Zemřel 3. března 1961 ve Vídni.

Během svého pobytu v ruském zajateckém táboře v Omsku na Sibiři se Paul Wittgenstein rozhodl pokračovat v kariéře pianisty. Přes dánského velvyslance odeslal dopis svému učiteli Josefovi Laborovi, ve kterém ho požádal o zkomponování klavírního koncertu pro levou ruku. Labor byl v té době už slepý, nicméně rychle odpověděl, že už na jednom kuse začal pracovat. Po skončení války začal Wittgenstein ještě usilovněji studovat hru na piano, sám začal skládat skladby pro levou ruku a začal se učit kompozici od Labora. Opět začal koncertovat a stal se dobře známým a velmi populárním. Oslovil tedy slavnější skladatele, aby mu napsali skladby, které by mohl se svým handicapem hrát. Skládali pro něj Benjamin Britten, Paul Hindemith, Alexandre Tansman, Erich Wolfgang Korngold, Sergej Prokofjev, Franz Schmidt, Sergej Bortkiewicz a Richard Strauss. Nejznámější práce pro něj se ale stal Klavírní koncert pro levou ruku, který mu napsal Maurice Ravel. Wittgenstein si ale pro premiéru tohoto koncertu upravil partituru, čímž Ravela značně popudil. Dokonce tak, že ti dva se pak už nikdy neusmířili. Wittgenstein nehrál všechny klavírní věci, které vznikly z jeho popudu. Prokofjevovi například oznámil, že nerozumí jeho 4. klavírnímu koncertu, ale že až mu porozumí, bude ho hrát. Nikdy se tak

ale nestalo. Později Wittgenstein prohlásil: „Ačkoli byl Prokofjevův koncert složen na mou objednávku, ještě jsem ho nehrál. Vnitřní logika tohoto koncertu mi zatím není jasná. Takový koncert samozřejmě nemohu hrát, dokud tomu tak nebude.“ Odmítl také Hindemithovu Klavírní hudbu s orchestrem Op. 29 - partituru k ní schoval v jedné své studii, kde zůstala skryta až do smrti Wittgensteinovy manželky v roce 2002 (tedy 39 let po Hindemithově smrti). Takovýto přístup si mohl dovolit díky exkluzivním právům, která mu tato díla připisovala.

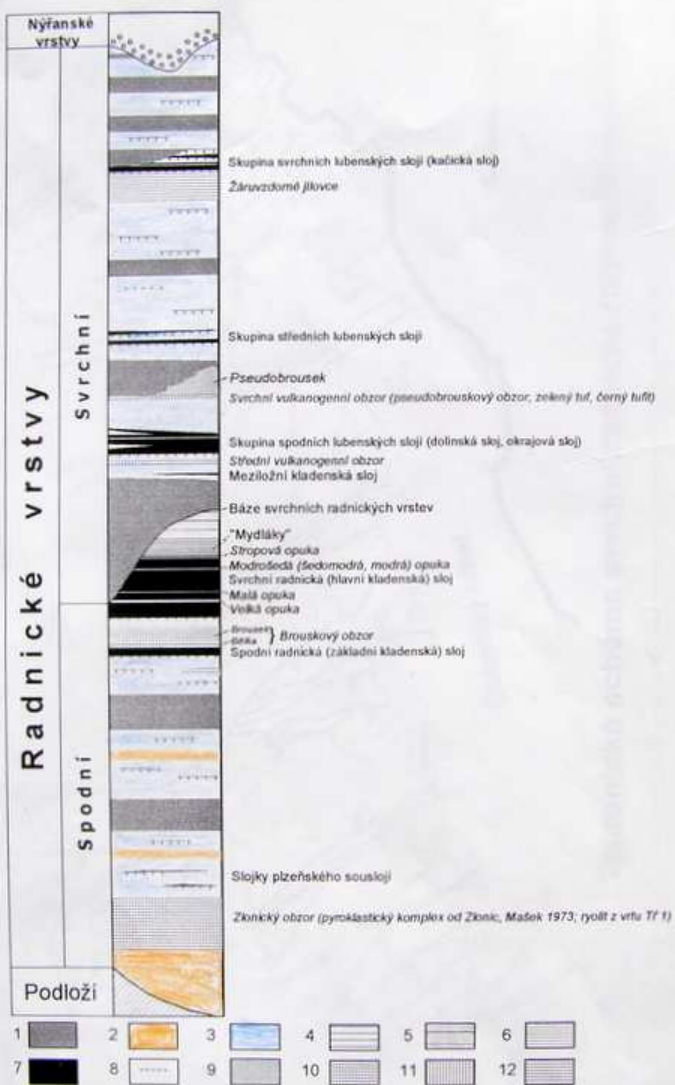
Jaroslav Vykouk

Uložení uhelných slojí na Kladensku

Uhelné sloje Kladensko-Rakovnicko-Slánské pánve jsou jezerního původu. Jsou to ložiska limnického typu (z řeckého limné - jezero, bažina). Utvářely se v období karbonu, což jsou mladší prvohory, asi před 345-280 miliony let. V našem případě svrchní karbon (před 310-280 miliony let). Podloží karbonských vrstev tvoří starohorní přeměnné chloritické břidlice - algonkické fylity. Karbonská sedimentace začíná často tufitickou bazální brekcií. Následují vrstvy pískovců, jílovců a prachovců.

Do depresí (proláklin) vytvořených na zvlněném podloží se naplavovaly dřeviny karbonských pralesů: plavuňovité, přesličkovité, kaprad'ovité a jiné, které dnes známe jako byliny. V určité proláclině se nahromadilo obrovské množství dřevní a rostlinné hmoty, vzniklo tak rašeliniště, na toto se naplavovaly jíly a písky a také produkty sopečného původu, které vytvořily např. „brouskové pásmo“. (Toto tvoří mezilozí mezi slojemi.)

Karbonské horniny se dělí na čtyři pásma. Spodní šedé pásmo (uhlonosné) má na spodu Radnické vrstvy. Souslojí dostala označení podle míst, kde byla poprvé popsána. Nejspodnější souslojí v radnických vrstvách je souslojí plzeňské, které má zde pouze slabé vrstvy uhelné břidlice 2 až 3 slojí. Zajímavý byl u nich nález zkamenělých kmenů stojatých stromů (překop č. 79 v poli Robert Dolu Mayrau). Následuje souslojí Radnické (na Kladensku mu říkáme Kladenské). Nejspodnější je Základní kladenská sloj (jinak spodní radnická sloj), dříve též pátá sloj. Je poměrně malé mocnosti a má hodně popelovin. Těžila se pouze ve východní části revíru, kde měla také větší mocnost. Bylo to na bývalých Císařských buštěhradských dolech Marie - Antonie, Ludmila, Václav, Ferdinand a na dole František Josef. Ve stropech Základní kladenské sloje býval bělavý pískovec s kaolinickým tmelem zvaným „bělka“. Následovalo tufogenní brouskové pásmo o mocnosti 4 - 6 m. Na kořenovou půdu brouskového pásma nasedá Hlavní



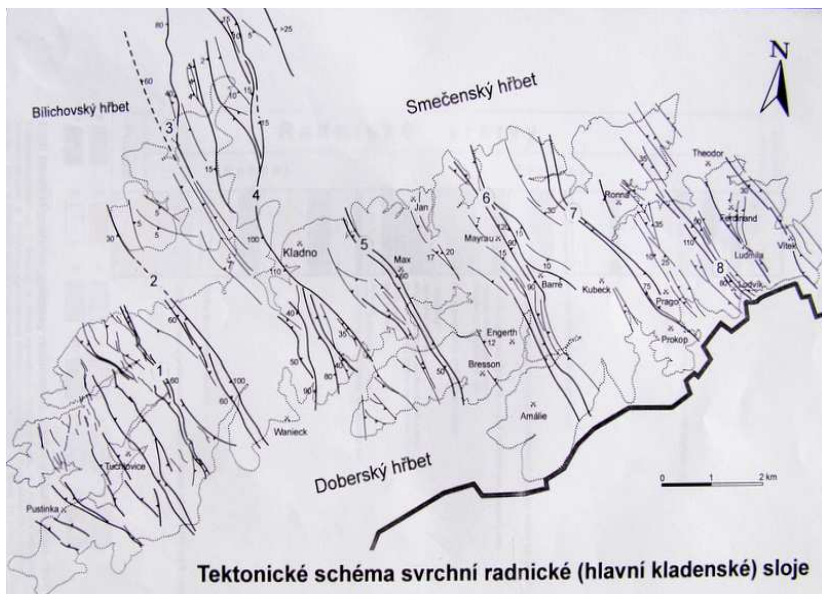
Dílčí lithostratigrafické jednotky radnických vrstev v kladenský revír

1. Slepence a pískovce, 2. Brekcie, 3. Jílovce a prachovce nivního původu, 4. Jílovce a prachovce jezerního původu, 5. Prachovce a jemnozrné pískovce jezerní delty, 6. Kaolinitické (žárůvzdorné) jílovce, 7. Uhlí, 8. Kofenové horizonty a slojové reprezentanty, 9. Tuffy, 10. Ryolit, 11. Melafyr, 12. Kyselé tuffy

kladenská sloj, (jinak svrchní radnická) o mocnosti až 12 metrů (zjištěna např. na dole Thinnfeld). Hlavní kladenská sloj byla rozdělena charakteristickými proplásky na několik lavic. Ve spodní části je to velká opuka, bělavý vulkanogenní proplástek o mocnosti 10 - 12 cm (v centrální části revíru na dolech Mayrau a Max). Asi v metrové vzdálenosti nad ní to byla malá opuka (asi 4 - 6 cm mocná), následovalo směrem vzhůru několik opuk modro-šedých. V některých částech sloje byla vyvinuta ještě tzv. stropní opuka (opět asi 10 cm mocná), nad ní byla ještě slabá vrstvička uhlí. V takovém případě tvořil bezprostřední nadloží slídnatý jílovec zvaný „mydlák“. Pakliže byla svrchní vrstva sloje včetně opuky odstraněna denudací, tvořil nadloží obvykle hrubozrnný pískovec a v některých případech slepenec. V těchto konglomerátech byly zrnka a úplně zaoblené valouny mléčného a růžového křemene a živiců. Zrna od velikosti hrachu až do oblázků i 10 a více cm velikých stmelných křemičitou hmotou.

O některých materiálech můžeme předpokládat, např. o slepencích, že je musely přinášet silné proudy vody z velkých vzdáleností, aby se tak mohly ohladit křemenné oblázky (valouny). Vznikaly pravděpodobně denudací nějakého granitového (žulového) pohoří - někdy se uvádí, že bylo v oblasti dnešní Šumavy nebo Doupovských hor.

Odlehlost souslojí lubenského (podle Lubné u Rakovníka) od HKS bylo většinou 15 - 20 m vzhůru. Na spodu tohoto souslojí je spodní lubenská sloj (v Kačickém poli na Slánsku nazývaná Dolínská podle obce Dolína). Na Dole Tuchlovice se dobývala tzv. „okrajová“ nebo visutá sloj, kterou také řadíme mezi spodní lubenské sloje. Další slojí směrem vzhůru je střední lubenská sloj, prozkoumaná a těžená rovněž v „Kačickém poli“. Poslední slojí byla svrchní lubenská sloj, v Kačickém poli zvaná sloj kačická. Také většina lubenských slojí měla při stropu alespoň jeden zelenavý tufitický proplástek.



Následující souslojí Nýřanské se těžilo velmi omezeně jen na Rakovnicku. Na Kladensku se těžilo pět výše uvedených slojí: ZKS, HKS, Spodní lubenská slaj, Střední lubenská slaj a Svrchní lubenská slaj. Ovšem naprosto dominantní byla Hlavní kladenská slaj.

Vlivem horotvorných pochodů po vzniku slojí se v následujícím období původně vodorovné vrstvy nakláněly asi o 6 - 10 stupňů směrem k severozápadu. Současně vlivem tektonické činnosti se lámala slaj na jednotlivé kry, které se posuňovaly, jak vodorovně tak svise. Poklesové poruchy jsou pro Kladensko charakteristické. Výjimečně se tvořily přesmyky, hrástě a příkopové propadliny. Zdá se, že jedem z největších poklesů byl na Dole Mayrau a odděloval pole Robert od pole Mayrau s výškou skoku 90 metrů.

Někde se nemuselo do hlubin Země tak hluboko, protože byla místa, kde sloj ojediněle „vycházela“ takřka na povrch, to bylo např. na Vrapicku. Musíme ovšem konstatovat, že hloubka uložení sloje 400 - 500 m byla pro centrální část kladenského revíru typická.

Na Slánsku byla hlavní kladenská sloj vrtem zjištěna až v hloubce 1380 m. Pod hranicí 1000 m byly vyhodnoceny tři slánské hluboké sloje jako dobyvatelné.

Následovalo spodní červené pásmo, na Kladensku bezeslojné. Pouze v Brandýsku a Klobukách byly na rozhraní spodních šedých vrstev a spodních červených vrstev objeveny zcela bezvýznamné slojky Brandýsecká a Klobucká. Další karbonské uhlonosné vrstvy jsou svrchní šedé vrstvy obsahující Kounovskou sloj, na Slánsku zvaná Slánská. Na vlastním centrálním Kladensku se nevyskytuje. Od Kounova k Pozdni má charakteristický proplástek „švartnu“ (bituminózní s rybími šupinami). Dále ke Slanému a Kralupům švartna chybí.

Poslední slojí (spíše slojkou), která pochází z druhohorního období zvaného „křída“, je slabá asi 30 cm mocná, poměrně nehluboko uložená. Tuto nacházelo mnoho kutěřů na počátku 19. stol. v Hnidouském a Motyčinském údolí i jinde ve Cvrčovicích. Tato však nepřinesla mnoho užitku svým objevitelům, spíš naopak. Přitom hlavní kladenská sloj, mocná několik metrů, byla ovšem o několik set metrů hlouběji.

Za anomálie můžeme považovat výskyt suťových brekcií v nadloží hlavní kladenské sloje zjištěné v jámách Dolu Jan v Libušíně. Rovněž na tomto dole bylo odkryto vymleté pravděpodobně říční koryto ve sloji vyplněné pískovcem a nad ním byla uložena ještě asi dvoumetrová vrstva uhlí.

Na Dole Anna v Rynholci bylo zjištěno rozsáhlé „zbahnění sloje“, kdy sloj byla denudována a nahrazena jílovitými složkami. Rovněž tak bylo ve východní části dobývacího prostoru dolu Theodor ve Pcherách.

Karel Melichar

Přílohy: Doc. Stanislav Opluštil

Těžní věž dolu Michael v Brandýsku dostala nový kabát

Firma LIMEK APG a. s. opravila z vlastních finančních prostředků zdevastovanou kulturní památku.

Po ukončení těžby uhlí na Kladensku se do dnešní doby dochovaly pouze čtyři dominanty ocelových těžních věží. Mimo jiné nám nenávratně zmizely například takové technické unikáty, jakým byla atypická příhradová těžní věž na Dole Zápotocký v Dubí. Tato krasavice vysoká 29 metrů, se čtyřmi lanovnicemi umístěnými pod sebou, byla snesena v roce 1991. Zachránit se nepodařilo ani těžní věž na Dole Tuchlovice (Nosek) v Tuchlovicích, která byla stržena 27. prosince 2004.

Na Kladensku tak můžeme v současnosti spatřit pouze konstrukce těžních věží na bývalých dolech Schoeller v Libušíně, Mayrau ve Vinařicích (jáma Mayrau a Robert) a Michael v Brandýsku. Všechny jsou zapsány do seznamu kulturních památek ČR. Z toho dvě (Schoeller a Michael) jsou již opraveny. Rekonstrukce se jistě v příštích letech dočkají i obě těžní věže na Mayrovce.

Právě u věže na Michaelce v Brandýsku můžeme v této souvislosti bez nadsázky hovořit o velkém zázraku. Několikrát hrozilo její sešrotování, a přesto se dočkala rekonstrukce.

- Postavena byla v letech 1906-1909. Od roku 1910 až do 50. let minulého století však bez jakékoliv údržby pouze rezavěla a chátrala.

- V letech 1953-1965 prováděl n. p. Důl Zápotocký v Dubí na dole Michael v Brandýsku celkovou rekonstrukci s cílem vydobýt zbylé zásoby uhlí, při které byla těžní věž opravena a zesílena.



Těžní věž dnes, po opravě, foto J. Grubner

- V roce 1965 Důl Zápotocký ustupuje od svého záměru a důl Michael ponechává svému osudu.

- **V 70. letech minulého století přichází první pokus o likvidaci těžní věže, kdy svazáci SONP Kladno, v rámci „pomoci hutím“, chtěli věž rozřezat a odvést do šrotu. Nepodařilo se jim však zajistit dostatečně vysoký jeřáb a tak ze zámyslu sešlo.**

- **Koncem 80. let min. stol. vlastní důl Michael Okresní stavební družstvo Kladno a s tím i druhý pokus o snesení těžní věže. Ani tentokrát to nevyšlo a žádost byla zamítnuta.**

- V 90. letech min. stol. přechází objekt do soukromého vlastnictví.

- 23. května 1995 podává majitel nemovitosti žádost o odstranění stavby. V té době však již probíhalo na Ministerstvu kultury ČR řízení ohledně prohlášení dolu Michael v Brandýsku za nemovitou kulturní památku ČR. Žádost o odstranění stavby byla tedy zamítnuta. Ani třetí pokus o likvidaci těžní věže nevyšel.

- V roce 1997 se stal důl Michael v Brandýsku kulturní památkou ČR. Problém však byl v tom, že zůstal v soukromém vlastnictví. Pozdější vlastníci neměli buď zájem, nebo dostatek finančních prostředků na nákladné opravy těžní věže. Objekt tak stále více chátral a svým stavem začal ohrožovat své okolí.

- V letech 2009-2010 se sice podařilo ve spolupráci s majitelem nemovitosti, Klubem přátel hornických tradic Kladno a oddělením památkové péče Magistrátu města Kladna vypracovat celkem dvě žádosti o dotaci na opravu těžní věže, odbor kultury a památkové péče Středočeského kraje však ani jednu neschválil.

- S rokem 2012 přichází žádost majitele o vyjmutí objektu ze seznamu kulturních památek ČR. Žádost je opět zamítnuta s odůvodněním, že věž je opravitelná, a tak ani čtvrtý pokus o likvidaci těžní věže nevyšel.

- V roce 2013 je kulturní památka důl Michael v Brandýsku na prodej.

- Roku 2014 kupuje objekt firma LIMEK APG a.s.

- Zdánlivě neskutečné se tehdy stalo skutkem. Nový majitel, jako první z řady předchozích vlastníků, nemá zájem těžní věž zlikvidovat. Naopak je ochoten vložit do kulturní památky nemalé finanční prostředky a postupně

celý objekt renovovat a opravit. Začátkem roku 2015 proběhlo jednání s firmou HBZS Praha, která následně provedla průzkum skutečného stavu těžní věže, vypracovala cenovou kalkulaci pro opravy včetně výměny zkorodovaných částí konstrukce, dále její opískování a nátěr základní a svrchní barvou. Práce, prováděné horolezeckým způsobem, byly zahájeny ještě téhož roku v srpnu. Nejdříve bylo nutné opravit schodiště do koruny věže, kde většina původních schodnic zcela chyběla, a zbytek byl zdevastován korozí. Následovala výměna střešní krytiny věže. Zkorodované plechy ohrožovaly obyvatele v blízkém okolí. V listopadu 2015 byly práce přerušeny, firma LIMEK APG a. s. s finančním přispěním obecního úřadu těžní věž vánočně vyzdobila a za hojně účasti obyvatel Brandýska slavnostně rozsvítila. Začátkem roku 2016 majitel vypracoval žádost o dotaci na opravu kulturní památky a odeslal na odbor kultury a památkové péče Středočeského kraje. Opět neúspěšně. I přes zamítnutou dotaci však rekonstrukce pokračovala a v srpnu 2016 byla opravená těžní věž předána majiteli.

Předsedou představenstva firmy LIMEK APG a.s. je pan Ing. Jan Bor, kterého jsem požádal o několik informací:

- Nestává se často, že by v současné době někdo koupil kulturní památku. Co Vás ke koupi starého dolu přivedlo?

Přiznám se, koupit kulturní památku nebylo mým cílem. Potřeboval jsem technický areál, který by splňoval mé představy o technickém zázemí naší společnosti. Nejsem tak úplně zastáncem budování „moderních krabic“ na poli zvláště v kraji, kde byl po dlouhá léta rozvinutý průmysl a je zde dostatek objektů, které již někdo za tímto účelem postavil. Mám rád budovy s historií a areál na Brandýsku splňoval i čistě praktické požadavky (dostupnost, vzdálenost od dálnice apod.). A tak, když jsem zjistil, že je na prodej a já už opravdu potřeboval někam přesunout technické zázemí společnosti, koupil jsem ho. To, že se jedná o kulturní památku, jsem se dozvěděl až jako skoro poslední informaci před koupí.

- Myslím, že ve Vašem případě se nejednalo pouze o běžný přístup k výběru nemovitosti, ale určitě jste měl k objektu i osobní vztah.

Přiznám se, že věž se mi líbila, ale já potřeboval halu, kus pozemku a kancelář a nechtěl jsem stavět „krabici“. To, že k tomu byla věž byl takový bonus.

- Já se na těžní věž dívám už 66 let. Mám k ní tedy velice úzký vztah a v minulosti jsem s ní prožíval jak snahy o likvidaci, tak i naději na její zachování. Stejně to bylo i ve Vašem případě, kdy jsem pečlivě sledoval, co bude po změně majitele kulturní památky následovat. Vy jste byl ovšem první majitel, který nechtěl nechat těžní věž svému osudu, kdy postupující korozí dojde k její likvidaci, ale rozhodl se ji z vlastních finančních prostředků opravit a zachovat. Co Vás vedlo k tomuto rozhodnutí a pokud je to možné zveřejnit, jak velké byly celkové náklady na opravy?

Víte, když už jsem ten areál koupil a začal zlehka zjišťovat věci s ním spojené, bylo jasné, že věž se musí opravit. Já jsem vystudoval ČVUT stavební fakultu a z ocelových konstrukcí mám „státnice“. Nerozumím hornické činnosti, ale pro mě je věž technicky nádherným dílem, dokladem inženýrské vyspělosti a umu minulých generací. Zde bych se rád trochu zastal předešlého majitele areálu. Ta konstrukce nezkorodovala za období, kdy on areál vlastnil. O tu věž se nikdo nestaral již dvacet nebo třicet let před tím. Já mám štěstí, že koupi objektu podpořila má manželka, která v tomto regionu vyrůstala. Bylo jí tedy jasné, že peníze na opravu budou muset být trochu i na úkor rodiny. Kolik to zatím stálo Vám klidně prozradím. Rozpočet na opravu celé věže (tedy i té části skryté v budovách) je 1,45 miliónu korun. Zatím máme opraveno vše, co je vidět a utratili jsme cca dvě třetiny z rozpočtu. Jak bylo zmíněno v článku pana Jaroslava Grubnera, bez koruny příspěvku.

- Nebudu zapírat, že když jste mě požádal o informace na firmu HBZS Praha k vypracování cenové kalkulace na opravy těžní věže měl jsem obrovskou radost. S ukončením oprav těžní věže však práce na objektu nekončí. Co bude dál?

Co bude dál vyplývá z mé předešlé odpovědi. Ještě musíme opravit spodní část ocelové konstrukce. Já doufám, že do konce roku by mohla být hotová architektonická studie konečné podoby celého areálu. Podle tohoto návrhu a podle finančních možností společnosti budeme pokračovat v rekonstrukci areálu. Musíme si na to ale nejdřív vydělat. Cyklostezka, Čapí hnízdo ani golfové hřiště se nám sem nevejde, a tak s nějakou dotací asi počítat nemůžeme.

- Vnitřní prostor šachetní budovy přímo vybízí k různým výstavám nebo kulturním akcím. Počítáte i s těmito aktivitami?

Primárně bude areál sloužit potřebám společnosti. Nicméně jsem si vědom toho, že prostor "pod věží" má svůj půvab, a tak kdyby měla obec v budoucnu zájem pořádat zde nějakou kulturní akci, určitě bychom se domluvili. Tak jako v případě vánočního osvětlení.

- Mohou se i letos obyvatelé Brandýska a širokého okolí těšit na vánoční rozsvícení těžní věže, jejíž výzdoba je jistě originální v celé ČR?

Opět jsem odpověděl v předstihu. Na nákup osvětlení věže obec přispěla, takže svítit bude.

Děkuji za rozhovor i za zachování kulturní památky a přeji Vám i Vaší firmě hodně pracovních úspěchů. Ať se daří i v příštích letech.

S hornickým Zdař Bůh!

Jaroslav Grubner

Dary matky Země

Pohodlí a luxus naší civilizace začíná v důlních chodbách v hlubinách Země a v obrovských dírách na povrchu Země. Uhlí, železná ruda, uran, měď i diamanty, stříbro a zlato jsou poklady, po kterých lidstvo prahlo a nadále prahne. Utvářely se v zemské kůře miliony let. Aby je člověk mohl získat, musel za to zaplatit dřinou a potoky potu, ale ne vždy toho, kdo je získal, ale nejčastěji jeho podřízených. Nebylo to vždy jen v hlubinách Země, ale po světě vznikaly i obrovské jámy povrchových dolů. Přibližme si několik takových.



Sibiřská díra

Za jeden z nejobjemnějších, pokud se velikosti vyhloubeného prostoru týká, je považován diamantový důl u ruského města Mirnyj. Jáma je hluboká 525 m a na povrchu její průměr dosahuje 2,2 km. Dělníci ji začali hloubit v 50. letech minulého století a těžilo se zde do roku 2004.

Velké doupe

Pozoruhodný důl pojmenovaný Big Hole se nachází v Jihoafrické republice u města Kimberley. Je hluboký kolem 1 100 metrů. Byl v provozu v letech 1871-1914, dnes je z části zasypán a zatopen. Muselo jít o úmornou práci a z celého objemu se prý podařilo získat jen „tři“ důlní vozíky diamantů.

Jáma Jižní Ameriky

Rozlohou obrovský povrchový důl najdou turisté v Chile. Před sto lety se tam začala těžit měď a vytěžená jáma nyní dosahuje plochy kolem 15 km². Je hluboká několik stovek metrů, přičemž se nachází v nadmořské výšce 3 000 metrů.

Australský gigant

Vydatný důl se zásobami několika minerálů se nachází poblíž města Adelaide. Kromě uranu (největší zásoba na světě) se v něm nalézá měď a také mnoho zlata.

Další je fascinující důlní komplex Tom Price Mine v západní Austrálii, kde se těží železná ruda.

Velký povrchový důl je také u italské vesničky Porticello, dává světu pemzu, což je vyvřelá hornina, sloužící k hlazení různých materiálů.

Největší chuť kopat pod povrch vzbuzovalo zlato. Jenže se hledá obtížně a hlavně je v zemské kůře jen ve stopovém množství. Proslulá je oblast Witwatersland na jihu Afriky ležící asi 80 km na jihovýchod od Johannesburgu. Je považována za největší naleziště zlata. Těžit se zda začalo už koncem 19. století. Odhaduje se, že se na světě vytěžilo dosud jenom asi 168 000 tun zlata, z toho v Česku za celou dobu asi 110 tun, za celé 20. století pouhých 9 tun.

Ráj horníků byla oblast v lokalitě Furnace Creek v USA, již se přezdívá Údolí smrti. Těžba se zde začala v roce 1849. Údolí leží zhruba 80 m pod hladinou moře a je obklopeno hřebenem Skalnatých hor Sierra Nevada. Ve velkém se tam těžil borax, ale také zlato, stříbro, olovo a měď. Od roku 1933 je zde Národní park.

Pozoruhodný a stále v provozu je železorný důl nedaleko města Kiruna ve Švédsku, nacházející se 140 km za polárním kruhem. Těžba se zde začala r. 1647 a dosud nejsou ložiska vyčerpána. Důlní chodby dosahují hloubky až 1 175 m. Během následujících 30ti let se má přestěhovat i město. Mohutné ložisko železné rudy prý za to Švédům stojí.

Mezi jednu z největších povrchových děl můžeme považovat i severočeské podkrušnohorské hnědouhelné ložisko, kde se nejprve měnila krajina na „měsíční“, aby se nyní jen pozvolna navracela k civilizaci.

Můžeme doly kritizovat za to, že mění ráz krajiny a někdy ji i zohavují, ale civilizace, jak ji známe, je potřebuje. Lidé potřebují z nerostů čerpat energii, vyrábět suroviny nebo ukazovat míru luxusu. Všechna auta, ve kterých se vozíme, stroje, s nimiž pracujeme, v zásuvkách šperky na odívání by tu nebyly bez obrovského úsilí horníků, těžbařů a náročných výprav do hlubin Země.

Karel Melichar¹⁵

UHELNÁ RUDA

Úplně na začátek - nehledejte slovníky, nepřepínejte PC na Wikipedii, nevolejte přítele na telefonu. Bylo by to zbytečné. Taková hornina opravdu neexistuje a nikdo ji opravdu nezná.

Ruda je totiž vesnička kousek za Novým Strašecím a článek se týká její opravdu zajímavě propletené uhelné historie. Jasně, zřetelně slyším - „...nesmysl, maj' tam jen lupek, přehání...“, etc, etc. Tak zahodte předsudky a dejte se do čtení, uvidíte sami, že uhelná Ruda opravdu přes sto let existovala!

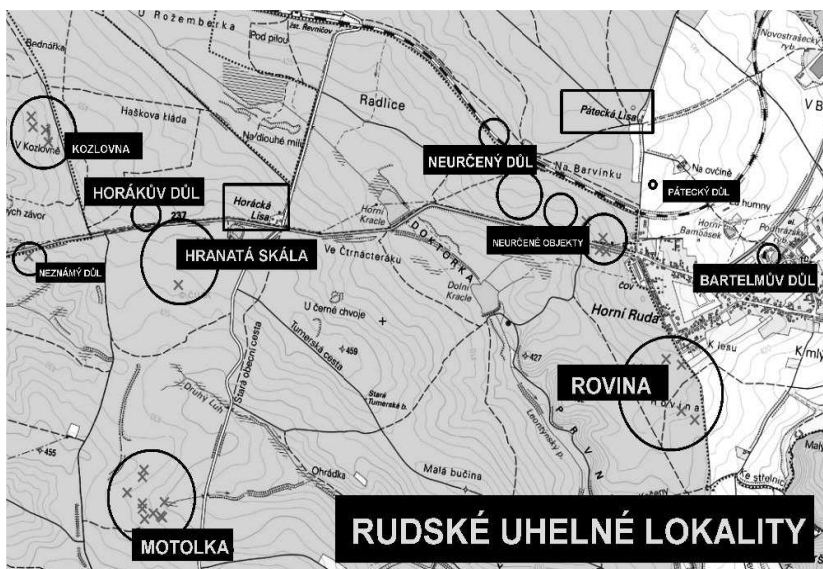
Nejdřív ale krátce k názvu obce, ten je celkem podivný, ne? Tak docela ne, když si ověříte, že třeba nedaleká Lužná měla kostel sv. Barbory, patronky horníků, už od 14.století a že blízká Krupá odvozuje svůj název také od kovu. Že rakovnický těžář Gustav Županský si nechal v 19.století zaknihovat na svých dolech dolové míry (1864-67) na pelosideritické železo, které snad chvíli dokonce dodával do Vojtěšských hutí na Kladně, že v nedalekém lese byly fürstenberským knížetem zaknihovány další dolové míry Egidiquelle (1854) a to opět na železnou rudu. Prostě ruda se v okolí opravdu v různých formách vyskytovala a pravděpodobně i těžila a dále zpracovávala. Sice v našem případě šlo asi jenom o "bahenní rudu" (tedy limonit) kumulovaný v tehdejších okolních rašeliništích a nebo snad o "železnáky", tedy polohy karbonských pískovců s železitým tmelem. Navazující osada zvaná Pecínov už dává svým názvem tušit, co se asi se surovinou dál v té primitivní době dělo. No dávala se přece do pecí...

Pokud se podané domněnky v předešlém odstavci alespoň trochu zakládají na pravdě, nečekejte, že se získaná ruda zušlechťovala v jednoduchých zemních pecích pomocí toho našeho kamenného uhlí. Jejej, to určitě ne. Za prvé se v té době ještě "hořící kámen" vůbec nepoužíval a tedy ani netěžil

a za druhé by to nebylo možné ani technologicky. V uhlí přítomnou síru totiž ještě neuměli při hutním procesu eliminovat, ta totiž ocel znehodnocovala, a proto železo museli tehdy tavit jen na dřevěném uhlí.

Teď už konečně k uhlí kamennému, zde v karbonu sedimentovanému a později i těženému.

Ruda leží relativně blízko Lánům a patřila s nimi do stejného dominia, proto se dá očekávat, že i s hornickou činností to zde bude velmi podobné. Císařské výnosy podporující těžbu fosilních paliv, společné hornické kořeny již za správy Valdštejnů (rtuťové Hudlice, železnorudná Krušná Hora) a následná průmyslová "fürstenberská kolonizace" regionu – ale, pozor, také aktivity lobby soukromých těžařů kyzových břidlic z jihu! - se zde spojily, aby zadělaly na postupný rozvoj těžby zdejšího uhlí.



Situační mapa starých těžebních lokalit v okolí Rudy s využitím výstupů ČGS mapování

A jako i jinde se zde první uhlí počalo těžit povrchoвым způsobem na výchozech a to malými lomy dnes těžko patrnými v terénu. Přesto je lze nalézt jižně a západně od obce a právě na ně navázaly i první knihované dolové míry. Ale s těmi úplně prvními je právě tak trochu problém. Stejně jako na vzpomínaných Lánech – tam u silnice lesem na osadu Píně - se nám doklady o existenci některých dolových měr úplně ztratily, i když stopy po těžbě zde jsou zcela evidentní. A tak první zdokumentovaná vlna knihování je až z roku 1819 a lze ji doložit pro fürstenberskou Elisabeth (končí 1853) na MOTOLCE, Caroli (končí 1839) na KOZLOVNĚ (již Luženský katastr) a dá se předpokládat i pro lokalitu vprostřed obou – HRANATOU SKÁLU, někdy též psanou jako Horácká Lísa. Ale přímo tam zrovna žádné doklady o dolových měřích nemám vůbec žádné.

Ovšem daleko blížeji, v těsném jižním sousedství obce, v lokalitě ROVINA, jsou ve stejném období prokazatelně knihovány dolové míry Franz Xaver, Bonifaz, Pankraz a Philipp. Vlastnictví dolových měr a zároveň potvrzená rozvinutá těžba je připisována těžaři Franzovi Pochemu z Prahy. Pikantním detailem je to, že plnomocníkem byl jeho příbuzný Friedrich Poche, pracující na nedalekém hospodářském dvoře Maxov ve funkci knížecího správce. Ale abych to nezamluvil, tak stejnému vlastníkovi patřily ještě i další doly ve fürstenberském dominiu a to v Lísku u Berouna. Ty už těžily jen nekvalitní uhlí sotva vhodné jen pro tamní vápenky (tak prosím vzniklo synonymum pro nekvalitní uhlí) a pro výrobu dýmavé kyseliny sírové (oleum) vyráběné z dováženého kyzového polotovaru z dalekých Hracholusk. Mimochodem správcův pomníček se doposud nalézá na bývalém prominentním hřbitově Novojáchymovského průmyslového kdysi impéria blíž Berouna.

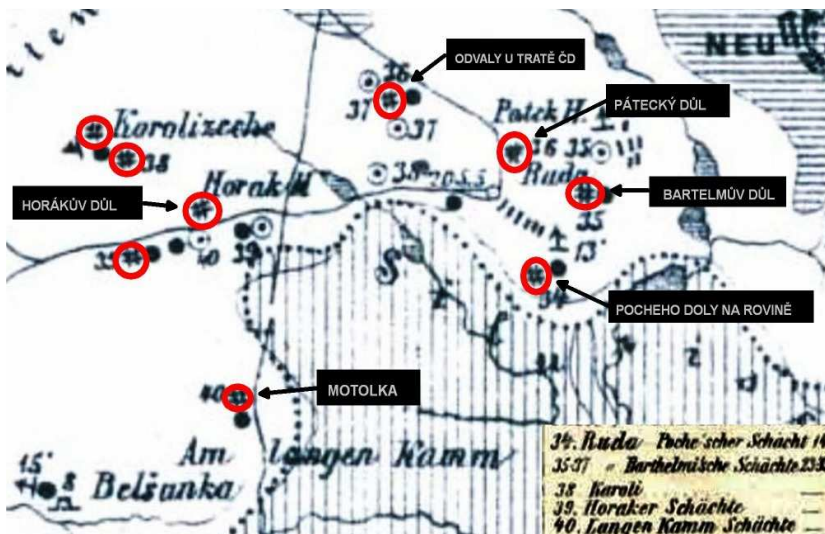
Pocheho doly, jakkoli dlouhodobě úspěšné, tedy nebyly ve své době na katastru obce Rudy osamoceny. Již jsem zmínil lokalitu MOTOLKU

a HRANATOU SKÁLU, ale také je potřeba vyzdvihnout k obci poněkud bližší meziprostor mezi železnicí Praha-Chomutov a silnicí Praha-Rakovník.

Zajímavé ovšem je, že ve zprávě "Das Steinkohlegebiet im nordwestlichen Theile der Prager" (1861) slovního císařského geologa M.V.Lipolda dolové objekty u Hranaté skály nenajdeme. Zato uvádí přes silnici zcela jiné objekty, které nazývá Horaker Schacht, tedy Horákův důl. Je to k nevíře, ale ani ČGS, ani DUnK nic severně za silnicí nenevidují. Dál uvádí ještě další objekty těsně u rakovnické silnice asi kilometr západněji. Žádné stopy po nějakém těžaři Horákovi u Horácké lísy se mi ale nepodařilo nalézt, takže název bude spíš souviset s pojmenováním hájenky, které bývaly u každé brány (čili lísy) do obory. U Rudy totiž ještě zmiňuje Pateker Schacht (proložení mapových podkladů vychází výrazně severněji než uvádí DUnK) v místě Pátecké Lísy. Asi nebudu daleko od pravdy, když si tipnu, že šachtička stála nedaleko myslivny hajného Pátka, stejně jako ta první u Horáka. A mimochodem v místě odečteném z Lipoldovy mapy jako Pátecká šachta se nachází původní rozměrná a hluboká fürstenberská studna pro tehdejší ovčín. Náhoda, že?

Dovolím si ještě odbočit k slovinskému učenici M. V. Lipoldovi, jehož zpráva je pro naše pochopení dějů okolo Rudy veledůležitá. Kdo to byl a čím se zabýval najdete ve zkratce na webu Malodolů v sekci "Osobnosti revíru", musím zde ale uvést výřez mapky z jeho zprávy:

Zpráva samotná uvádí činné POCHEho doly, PÁTEKovy a HORÁKovy doly situuje tak, jak jsem popsal výše, ale ještě popisuje další rozsáhlé kutání v lokalitě. O tomto M.V.Lipold uvádí ve své zprávě jednu, dost podstatnou informaci. Zmiňuje zde vpravdě podvodné jednání jím jednoznačně nazvaných "ein Paar obscuren Individuen", kteří ze zjištěných důvodů falšují výsledky prováděné uhelné prospekce. Zároveň konstatuje, že jimi ošálený soukromý těžař bude muset svá díla postavená na jejich podkladech, které



Důležitá mapka situace malodolů okolo Rudy ze zprávy geologa M. V. Lipolda

se v praxi nepodařilo ověřit, zavřít. Pohledem do statistických ročenek se snadno dopídíme, která tehdejší firma se nechala tak nepěkně obelhat. Byl jí spolek bratří Bartelmů, do té doby veleúspěšných pánů podnikatelů. Jejich firma totiž držela patent na výrobu potravinářsky využitelného smaltu (ten původní byl do té doby jedovatý), jež vyráběla nejdříve v Brně, ale také později v nedalekém hutním komplexu Nového Jáchymova. Bližší opět v sekci "Osobnosti revíru" na Malodolech.

U Rudy v roce 1857 tehdy Bartelmové (Eduard, August a Trangott) v bláhové naději položili 31! dolových měř a pod vedením Maxmiliána Pauba zde hloubili řadu šachtic údajně s 89! pracovníky. V hodnotě necelých sedmi tisíc guldenů si "na klíč" nechali postavit od svých obchodních partnerů z Joachimstallu - Fürstenberků - kamennou šachetní budovu přímo u obce. Zpozorněte! Tato budova, zvýšená o jedno patro následnou přestavbou na pozdější parní mlýn, podnes stojí ve víceméně

nezměněné podobě a to včetně původního komínu! Zachovalá architektura z 60.-70. let 19.století, kdy se ještě nad jamou nevypínaly těžní věže a kdy byl parní stroj a ohlubeň v jedné budově. Znáte snad v okolí nějaký jiný zachovalejší stavebně-důlní objekt?

Nynější majitel objektu podle svých slov několikrát kontaktoval báňské historiky s rodinnými zkazkami o hornickém původu stavby, ale byl vždy odmítnut s tím, že uhelný vývoj je zde jednoznačně negativní. Ano, uhlí zde opravdu nebylo. Bartelmové, kteří zde proto údajně marně utopili přes 150 tisíc zlatých, zbankrotovali a ve zlém se rozešli s Fürstenberky. Šachetní budovu koupil v dražbě mlynář a přizpůsobil ji novému účelu.



Obrázek Bartelмова dolu na Rudě již po přebudování na mlýn - ještě bez patrové přístavby

Pak tu máme ještě dalšího smolaře. Zatím nelokalizované dolové míry Eduard (8GM) totiž jen krátce náležely Angličanu Georgovi Carnemu (1861), který to zde ale obratem vzdal. Už podle jména důlních měř se dá předpokládat, že patřily původně Bartelmům (jeden z bratrů byl Eduard). A Lipold uvádí jednu z šachtíček patřících Bartelmovi v místě dnešní železniční tratě. V tomto prostoru lze nalézt hned několik charakteristických obvalů, z toho dva rozsáhlé. Mimochodem smolař Carne vlastnil dalších 8 DM Beattie u Velvar (také hezká story).

Takže už to tu máme zase: malá česká vesnička, zásoby uhlí a vskutku mezinárodní těžařská účast. Rakušané, Angličan, Švédí (Bartelmusové byli původem odsud) a brzo se dočtete ještě o Němcích. Český element zde zachraňoval vlastně jen těžař Mareš a - vlastně ještě někdo, na koho bych v tom kvasu málem zapomněl. V prostoru zatím pro mne neurčeném se na Rudě angažuje "hornický šlechtic" Johann Anton Edl von Starck s nezbytným partnerem Johannem Baptistou von Riedlem. V období 1864-67 je zde zachycena držba dolové míry "Johann Baptist" a DUNk dokonce uvádí i jméno dolu jako "Jan Křtitel". Situuje ho ovšem do místa Lipoldem uváděném jako Bartelmův důl a ten by měl mít dolové míry Eduard. Že by Starck nakonec těžil u zatím zakleté Hranaté Skály?

Ale vraťme se na MOTOLKU. Zde, stejně jako na blízké Chladné Stráni, působil možná skřivanský, možná pražský (údaje se různí) těžař Anton Mareš se svou ženou Annou. A to na osmi dolových měřích jménem "Amalia". S pouhou jednou jednoduchou DM "Elisabeth" zde sice živořil ještě pan domácí, to proto, že ji nemohl rozvinout - Mareš ji totiž obtesal kutnými kruhy. Knížecí působiště je na starých císařských mapách označováno jako "Alte Bergwerk". S lokalitou sice ještě počítá další Mareš v pořadí, a to Ferdinand, ale pak všechny jeho aktivity v regionu koncem století přecházejí na vrchnost. Ta zde pod vedením svého horního správce Vojtěcha Dietricha provádí vrtnou prospekci a v roce 1901 počne hloubit

"Novou šachtu na Motolce". Lokomobila, pulsometr i osazenstvo sem mělo být převedeno z blízké Barbory na Chladné stráni. Přesun však zbrzdilo znovunaklizení Svatoprokopské štoly na Belšance a přichází rok 1904, kdy bylo zastaveno veškeré dolování knížecích kamenouhelných dolů. Roku 1919 se ale opět začíná s Motolkou počítat a to v souvislosti s uvažovaným spuštěním malé parní elektrárny "Vilma". Stará opuštěná šachtice se měla opravit a těžba měla být prováděna na radu Ing.Gustava Gallera primitivně vrátkem. Pozdější těžební aktivity jsou již dotčeny jednak vnučenou správou fürstenberského majetku, jednak zdejší "mniškovou kalamitou". Kníže, nařčený z válečných zločinů, narychlo převádí svůj majetek na následníka a pomocí anonymní společnosti se snaží rychle vytěžit mrtvé dřevo z holožirem zničených zdejších lesů. Staví proto lesní železnici postiženým územím a pilu na řevničovském nádraží. Potřebné uhlí k provozu však již dodává z Motolky Josef Dux z Rakovníka. Z jeho aktivity se už zachovala jak důlní mapa, tak i fotografie, tady je:



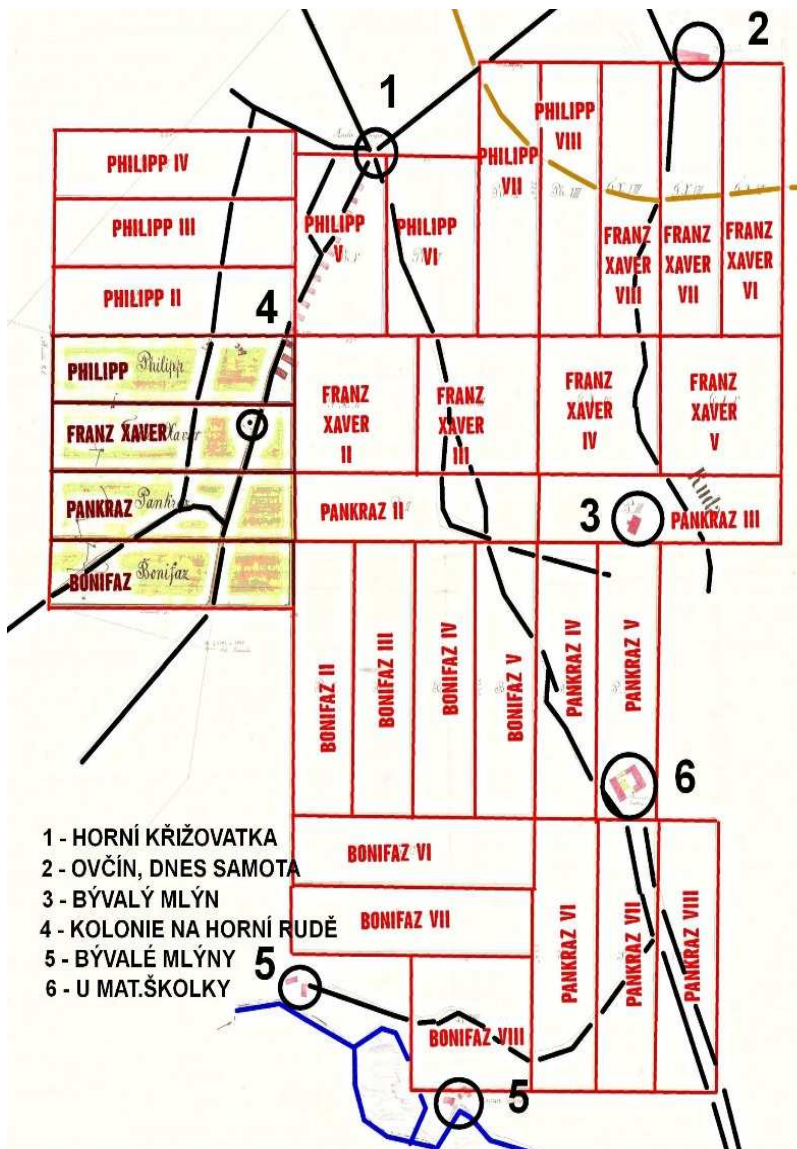
Fotografie romanticky vyhlížejícího lesního malodolu na Motolce

Skoro celá lokalita MOTOLKY je vzorně značena a zajištěna a pro její romantičnost ji určitě doporučuji navštívit.

Když už jsme si hezky popsali všechny rudské těžební lokality, můžeme se vrátit k té nejdůležitější, nacházející se dnes v těsném kontaktu s jižním intravilánem obce, zvané ROVINA. Pocheho aktivity tam bedlivě sledoval starý známý Antonín Mareš a prostor si obstaral, jak u jeho strategie bylo obvyklé, vlastními kutnými kruhy. Získal tak zde přednostní právo těžby a Poche tak ostrouhal. Netrvalo dlouho (1854) a Mareš zde nekompromisně pokládá vlastní dolové míry "Leontina" a počíná s těžbou. Finančně náročné aktivity Marešů v širokém okolí však postupně stravují volný kapitál a ti tak nad svými doly postupně ztrácejí kontrolu a nakonec o některé přicházejí zcela. To je i zdejší případ.

Ovšem už v roce 1869 přecházejí původní Pocheho míry, přes krátkou epizodu s ostouhavšími bratry Bartelmy, na v té době se rozpínající důlní společnost Rakonitzer Bergbau AG pana majitele Gustava Herrmanna Müllera, lidově zvaného "Prušák". Jí se však dařilo jen chvíli (popsáno v článku o Rakovníku), a tak v roce 1881 na scénu razantně vstupuje Bruno Woller (další výše slibovaný Němec) a pronajímá si od Fürstenberků všechny pozemky spojené s těžební činností na ROVINĚ. Jeho společnost se jmenuje Bruno Woller'schen Steinkohlenwerke bei Rakonitz Actionen Gesellschaft a pořízený komplex je opravdu rozsáhlý (26 objektů), jak ukazuje mapka z příslušné smlouvy. Společnost zastupuje August Münch z Teplic, což je pro místní hornickou historii další důležitá osoba. K jakému datu společnost zde provozuje uhelnou těžbu není známo, ale roku 1905 je zaznamenán převod pozemků zpět do knížecího vlastnictví.

Válečný i poválečný hlad po jakémkoli uhlí takřka za jakoukoli cenu křísí jeden místní malodůl za druhým. O šachtičce Motolka jsem se již zmínil, ale Josef Dux držel ještě na Rovině Josefa II. Toho se však jak horkého



- 1 - HORNÍ KŘIŽOVATKA
- 2 - OVČÍN, DNES SAMOTA
- 3 - BÝVALÝ MLÝN
- 4 - KOLONIE NA HORNÍ RUDĚ
- 5 - BÝVALÉ MLÝNY
- 6 - U MAT.ŠKOLKY

Jak se rozrostly původní Pocheho DM Franz Xaver, Bonifaz, Pankraz a Philipp v dalším období

bramboru s koncem války zbavuje, takže jako poslední těžař je zde veden Truksa z Lužné, který si šachtičku přejmenovává na Leontina. Právě ten asi vytěžil poslední kus uhlí na Rudě, což se stalo někdy v polovině dvacátých let. Tedy, pokud nepočítám povrchovou těžbu lupků kp ČLUZ Nové Strašecí, kterému však pouhé černé šmicky v žáruvzdorných jílovcích byly spíše pro zlobu. Lom už dávno prošel zdejší krajinou, terminoval část Rudy a většinu Pecínova, zanechav na obzoru siluetu osamělého kopce "Pihirka". To jako dědictví po bývalém řediteli podniku, který spolurozhodnul o navržení skrývky na jednom místě do výše, protože na mapě to prý vypadalo přijatelněji a plán otvírky tak mohl projít schvalovacím procesem... ;o)

A tak skončila sláva popelnatého uhlí z Rudy, které plnilo rošty parních strojů zdejších lokomotiv, všelijakých lokomobil, strojních pil a parních mlýnů. Plnilo ale i kotle místních škrobáren, lihovarů, zemědělských sušáren a pálilo se s ním i v blízkých cihelnách. Ale díky rozsáhlé plynofikaci už ho nenajdete ani v topeništích domorodců. A když to někdo z nich na podzim přeci jen zkusí, dostane čochku od sousedů - kdo ty žlutý sirnatý smradu má, k...a, čchat!

Na jakékoli reakce se těší: Ing. Karel Kestner, <http://malodoly.netstranky.cz>

V Chrutenicích na šachtě je stále veselo

Již několik let mám neskutečné štěstí při výběru mých průvodkyň. Nejen že jsou to pohledné mladé dívky, ale ke všemu jsou ještě neskutečně šikovné. A je úplně jedno, jestli provází Kristýna, Lenka, Hanka, Maruška, Joska, Majda nebo Kamila, vždy to znamená obdivný zápis v Pamětní knize dolu. Ještě chvíli a můžu jít do důchodu, protože už nebude co je učit.

To vám takhle jeden den opravuji před pokladnou drobnou závadu na mašince, když tu přijde na prohlídku, podle postavy a mluvy, haviř, asi z Ostravy. Mé podezření se potvrdilo, když jsem od pokladny zaslechl „by sem prosil dva lupene“. A jéje, to zas bude poznámek k výkladu, že se to tak nedělá, tak se to nejmenuje a podobné řeči. No výprava vyrazila a já začal s opravou.

Po hodině se začali vracet první členové skupiny a s nimi i onen haviř. Sotva sundal z hlavy přilbu, už jsem slyšel: „kde tu je ten co tomu velí“?

Vylezl jsem tedy z mašinky a povídám: „to budu asi já, co se stalo“?

On hned: „no můžete mě říct, kolik je ten robce let, vy jste jim to zakázal říkat“?

„Jo zakázal, jsou dost staré, aby mohli provázet a ukazovat práci jednotlivých strojů. Proč to chcete vědět“?

„No, ja sem přidu, vidím haviř tu cosi robi, ten nas asi bude provazet. No ale vy nic, akasi robka nam dala blembaky, de s nami a povida. Řikam si v duchu, to sa nechá naučit taketo řeči. Tož prideme k tej vrtačke, ona o ni povida jako by to dělala celý život a pak řika: ja vam to předvedu na živo, akorat se nelekajte, je to velký rámus. Tož jeden kohůt, druhý, tretí – ona vrta“!!!

To vrta zakřičel tak, že se okolo stojící návštěvníci začali potichu usmívat, zato já jsem zbledl a ptám se: „udělala něco špatně, nebo praskla hadice, co se vlastně stalo“.

On vytřeštil oči a povídá: „třicet let som faral na šachtě, ja sa to nikdy nenaučil“!

To jsem si oddechl.

Haviř ale povídá: „to není všechno“!

Další mráčky se na mě valí, teď je další stroj v činnosti a to je bagr. Uf, hodila na něj kámen, vykolejila s bagrem, skřípla ho mezi hunt a bagr, no nejhorší scény se odehrávali před očima....

„My přideme k temu bagru, ja si říkam, no teď přide ten haviř, přece takový bager nebude púšťat ta robka. Kukám, vy pořád nikde a nejdnou hup, robka na bagre, hrc do predu, žica plná kamení, hrc dozadu vozík plný a ona bagruje jako akýsi bagermajstr. No kukal som jako na vanoce, čo tá robka všetko neumí“.

Fuj, to se mě ulevilo, zase vše v pořádku. Ostatní, kteří to slyšeli se už smáli naplno.

Tak povídám: „doufám, že už je to všechno“.

„No depa, to hlavní teprve přide“!

A je to tady, už zbývá jen jízda vlakem, opět jsem začal přemýšlet nad tragickým scénářem, co se asi mohlo stát.

Rezignovaně povídám: „tak co se přihodilo, ven s tím“.

„Tož dorazili sme k temu skladu trhaviny, robka jako nějaký strelmajster, povídá o tom, co je kde k videniu, ja kukám odkud ten haviř přinde, lebo sem uviděl ten zaparkovaný vlak, no jazdit s mašinku, na tu su třeba zkúšky, ale haviř furt nikde a robka povídá: „zústaňte tu, idem pre vláčik“. Kukam, robka v mašinke, tak du za ňu a povídám: „Slečna, vy nas chcete vest? „A ona na to klidně: „no pokud se vám to nelíbí, můžete pěšky, ale asi budete musit utíkat, tady jezdime jako rychlík“.

V ten moment ostatní návštěvníci vybuchli v nevázaný smích a bylo vidět, jak se těší na prohlídku, když je v dole čekají takové zážitky. Mezi tím se robka průvodkyně vrátila a haviř chvátal do pokladny se jí zeptat, jak dlouho se všechny ty věci učila?



„No vrtat, to jsme odvrtaly každá jednu třímetrovou díru, bagrem jsem naložila asi půl vozejku, akorát s vláčkem to bylo horší, to jsme se musely naučit zastavovat na určeném místě a odjezdit dohromady asi 15 hodin. Tak dohromady i s vrtáním a bagrováním tak dvacet hodin“.

Po těchto slovech se haviř chytl za hlavu a za temného mumlání, ostravštinou, nám rychle zmizel z očí. Asi se ho velmi dotklo umění mé průvodkyně. Konec konců, dovednosti mých průvodkyň můžete vidět příští sezonu. Otvíráme poslední víkend v červnu 2017.

Miki Dobrý, Chrutenická šachta

Tradiční setkání kladenských báňských záchranářů

Profese báňského záchranáře byla vždy velice náročná a těžká práce. Vyžadovala především odvahu, kamarádství, fortel, fyzickou zdatnost, ale velký důraz se kladl i na psychickou vyrovnanost. Ta byla velice důležitá zejména při nejtěžších akcích, kdy život každého záchranáře závisel na včasné reakci ostatních členů zasahující čety. V žádném případě se nesmělo stát, aby někdo „zazmatkoval“, nechal tam kamarády a utekl.

Všechny tyto vlastnosti si kladenští báňští záchranáři uchovali dosud. Projevilo se to i na již v pořadí třetím Setkání záchranářů. Několik generací horníků vykonávajících tuto náročnou profesi na bývalých kladenských dolech se společně s aktivními členy HBZS Praha sešlo v pátek 18. listopadu 2016 v restauraci „U Zlatého selátka“ v Kladně.

Ve společné debatě 95 chlapů vzpomínalo na kamarády, kteří již jsou v hornickém nebi, dále na své šachty a roky strávené v jejich podzemí, připomněli si i některé akce se smutným nebo šťastným koncem, zavzpomínali na dobrou partu a nechyběly ani veselé příběhy z práce. Mezi přítomnými byl i Antonín Řízek. Dnes je mu již více než 80 a stále vzpomíná na léta strávená v záchranném sboru. V roce 1957 se stal dobrovolným záchranářem, od roku 1967 pracoval jako profesionální záchranář na Obvodní báňské záchranné stanici ve Vinařicích. Na Hlavní báňské záchranné stanici ve Vinařicích působil jako technik v letech 1980 - 1991. Antonín Řízek pracoval u záchranných sborů více jak 34 let a „U Zlatého selátka“ byl nejstarším účastníkem. U příležitosti svých osmdesátých narozenin převzal Toník Řízek od kamarádů vyznamenání největší - obrovský dort v podobě záchranného záslužného kříže.

Setkání kladenských záchranářů se tak stalo tradicí a od roku 2014 se konalo již potřetí. Prvně do restaurace „U Švejka“ v Kladně přišlo 44



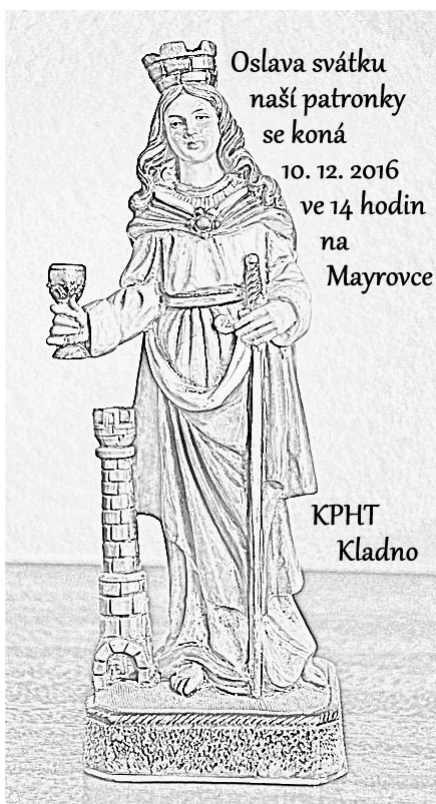
pozvaných, v loňském roce „U Zlatého selátka“ to již bylo 84. V letošním roce bylo přítomno 95 záchranářů, kteří přislíbili svoji účast i na příštím setkání v roce 2017.

Tak ať Vám to chlapi vyjde a ať Vás i v příštích letech naše patronka sv. Barborka provází.

Zdař Bůh!

Jenda Uváček

Foto: Jiří Skála



Nález zuhelnatělého stromu

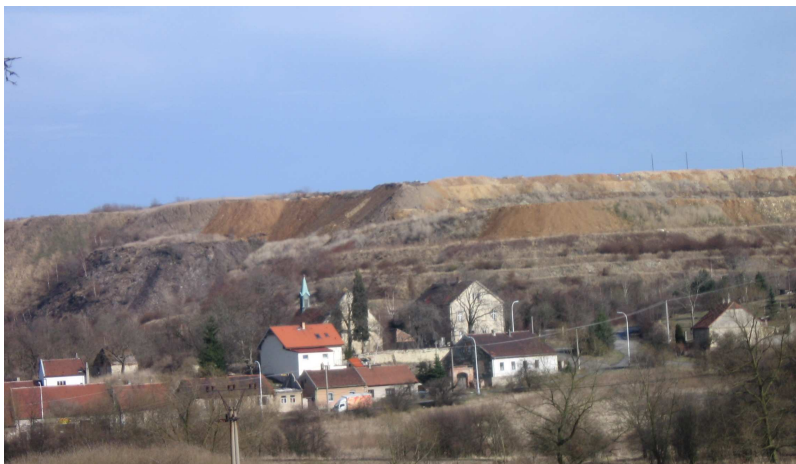
Uprostřed důlní expozice Homole, v areálu Hornického skansenu Mayrau ve Vinařicích, se nachází ve stěně zuhelnatělý strom křídového stáří. Leží v šedých prachovcích peruckých vrstev Cermanu, společně s dalšími rostlinnými pozůstatky. Velikost stromu není známá, neboť kmen pokračuje dále do skalní stěny. Přesto se jeho velikost pohybuje nejméně od dvou metrů délky. Kmen je přeměněný v uhlí a je viditelný jako vrstva uhlí. S velkou pravděpodobností se jedná o kmen nějakého jehličnanu, který v době křídové rostl na původním místě, kde se nachází dnes. Jeho stáří se pohybuje okolo 85 - 90 milionů let. Pamatuje ještě dinosaury, kteří se v té době pohybovali po světě a také na území České republiky.

Jan Haldovský



Zuhelnatělý kmen stromu v prostorách simulovaného důlního pracoviště „Homole“, v Hornickém skanzenu Mayrau ve Vinařicích, foto J. Grubner

O naučné stezky ve Vrapicích a na Mayrovce je stále zájem:



1. Po lesních cestách do historie dobývání uhlí na Kladensku

S nápadem vytvořit naučnou stezku, která bude připomínat návštěvníkům dobývání uhlí ve Vrapické a Cvrčovické oblasti, přišel Klub přátel hornických tradic již začátkem roku 2007. Projekt byl připravován ve spolupráci s Magistrátem města Kladna, Kulturní komisí Rady města Kladna, dále se státním podnikem Lesy ČR - Lesní správou Nižbor a Sládečkovým vlastivědným muzeem v Kladně. Slavnostní otevření se uskutečnilo 26. dubna 2008.

Stezka začíná ve Vrapicích u kostela sv. Mikuláše, má celkem 14 zastavení a připomíná historii dobývání uhlí v této oblasti včetně dobových fotografií bývalých dolů a štol. Její součástí je i dosud zachovaný výchoz hlavní kladenské sloje, bývalá uhelná vlečka a hornické kolonie v Brandýsku, na „Ferdinandce“ a na „Čabárně“.

Nejedná se však pouze o hornictví. Trasa prochází okolo 250 let starého státem chráněného dubu lesního, přibližuje rovněž chráněnou paleontologickou oblast „Žraločí zuby“ a končí u záchranné stanice pro zraněné živočichy AVES. Klub přátel hornických tradic Kladno v případě zájmu zajišťuje fundovaného průvodce, který svým výkladem daleko podrobněji přiblíží navštívené lokality.

Pro školní mládež jsou připraveny pracovní listy, ve kterých žáci odpovídají na otázky nejen s oblasti historie dobývání uhlí, ale například určují druhy stromů, květin a ostatní vegetace, která milosrdně zahladila jizvy po intenzivní důlní činnosti.



Halda Mayrau - zdroj informací a poznávání

2. Putování s haldářkou Máňou

Tato stezka, kterou spravuje Klub přátel hornických tradic Kladno, se nachází na odvalu bývalého Dolu Mayrau ve Vinařicích.

První její část (Putování s haldářkou Máňou) byla vybudována v roce 2008 na základě poznatků vzniklých z projektu „Obnova krajiny Kladenska narušená dobýváním uhlí“ a využívá zejména výsledky přírodovědeckého průzkumu z let 2003 - 2005. Zájemcům přibližuje vznik a složení haldy, její postupné zarůstání, využívání haldy člověkem (haldaření), dále upozorňuje na různé druhy zvířat a chráněných rostlin, které se na zdejším odvalu vyskytují.

Stezka je určena především pro školní mládež, kdy žákům jsou vytvořeny pracovní listy, které souvisí s projednáváním tématy. Máme však připraven i program pro předškolní děti, které se společně s krtečkem interaktivní formou seznamují nejen s hornickou činností na Kladensku, ale mohou na vlastní oči vidět některé rostliny, které na haldě rostou nebo živočichy, kteří zde přebývají.

Zajímavostí je, že některé předškolní děti mají v mnoha případech v určování stromů a rostlin na haldě větší znalosti, než osmáci nebo deváťáci, kteří mnohdy nepoznají ani borovici!? (Pozn. JG)

3. Geologická dílna

Po úspěšném projektu Expedice s haldářkou Máňou byl program naučné stezky v roce 2009 rozšířen novým projektem Hornického skanzenu Mayrau ve Vinařicích a Klubu přátel hornických tradic Kladno „Geologická dílna, Zkamenělé dějiny aneb učíme se hrou“.

Mladí návštěvníci se zde atraktivní, hravou formou seznamují s paleontologickou, geologickou i hornickou historií Kladenska a s prací v těchto vědních oborech. Sami se stanou výzkumníky, kdy z otisků pravěké vegetace, které našli na haldě, si mohou následně vytvořit vlastní sbírku nebo výstavu. Součástí projektu je i sledování krátkého dokumentárního filmu „Geolog na haldě“ a nechybí ani pracovní listy.



Obě naučné stezky, jak ve Vrapicích, tak na Mayrovce, již více než osm roků nabízí stovkám návštěvníků širokou škálu zajímavých informací a poznání. Vrapická stezka prošla v letošním roce rekonstrukcí, kdy bylo opraveno značení a natřeny stojany, v dalších letech se připravuje rozšíření a rekonstrukce stezky na Mayrovce.

Přijďte se podívat i Vy.

Jaroslav Grubner

Bližší informace:

Naučná stezka po haldě Dolu Mayrau je vzhledem k bezpečnosti návštěvníků přístupna pouze s průvodcem a je nutné si ji předem objednat na adrese - Hornický skanzen Mayrau ve Vinařicích

tel.: 312 273 067, 312 274 126

e-mail: mayrau@omk.cz

Foto: Jiří Skála

Sládečkovo vlastivědné muzeum v Kladně, p. o. zve:

Retrogaming – počátky počítačů u nás

do 8. 1. 2017 / Výstava historických počítačů a výpočetní techniky od počátků do pol. 90. let 20. století. Ukázky v ČR nejobvyklejších počítačů (Didaktik, Sinclair Spectrum ZX, Atari Amiga, Commodore 64 atd.), herních konzolí, ale i prvních notebooků jsou doplněny o PC hru s možností zahrát si retro PC hry.)

25 let bitvy u Libušína

20. 1. - 16. 4. 2017 / Výstava o historii libušínské „bitvy“ která je v současnosti největším festivalem historického šermu v ČR. Kromě ukázek středověké zbroje dá výstava nahlédnout jak do dějin bájného hradiště Libušín, které je bojovníkům i divákům vděčnou kulisou, tak i do vývoje historického šermu u nás. Pomocí fotografií a videoukázek se přenesete v čase zpět do jednotlivých ročníků bitvy. K výstavě připravujeme zajímavý doprovodný program.

Co vyprávějí staré (muzejní) plakáty

6. 1. - 2. 4. 2017 / Výstava mapující historii Sládečkova vlastivědného muzea a jeho předchůdců (Okresní muzeum Kladno, Muzeum průmyslového Kladenska, Sládečkovo městské muzeum) prostřednictvím plakátů k výstavám a akcím.

Adresa: Huťská 1375 (500 m od autobus. nádraží směrem k Poldi)

Otevírací doba: celoročně mimo červenec a srpen, úterý až neděle 9:00 - 12:00 a 13:00 - 17:00, v pondělí zavřeno, **Vstupné:** 30/15 Kč

Kontakt: tel: 312 248 045, muzeum@omk.cz, www.omk.cz

Hornický skanzen Mayrau ve Vinařicích zve:

Leden:

11. 9. 2016 – 22. 1. 2017 **výstava k výročí KPHT**

20. 11. 2016 – 2. 2. 2017 **Vánoce**

výstava tematických výtvarných prací dětí ze ZŠ a MŠ z Kladna a okolí v hornickém domku

30. 1 – 17. 4. **Viktor Stříbrný / vernisáž 29. 1.**

výstava plastik, kreseb Viktora Stříbrného, uměleckého kováře a výtvarníka, zakladatele Kladenských dvorků, uspořádaná k 5. výročí úmrtí

Únor:

18. 2. **Masopust**

průvod maškar a rozpustilé veselí, zabíjačka, koláče...

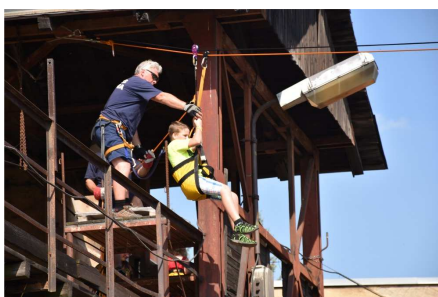
seznámení veřejnosti s lidovou tradicí v období masopustu ve spolupráci s městem Libušín, obcí Vinařice a Tuhání a Podprůhonem

Březen:

20. 3. – 20. 6. **Jaro**

výstava tematických výtvarných prací dětí ze ZŠ a MŠ z Kladna a okolí v hornickém domku

Den horníků na Mayrau



Smuteční oznámení

S velkým zármutkem oznamujeme všem našim členům, že dne 14. listopadu 2016 zemřel ve věku 81 let zakládající člen a dlouholetý předseda Klubu přátel hornických tradic Kladno

pan
inženýr Vladimír Čuřík



Ing. Vladimír Čuřík se narodil 23. května 1935 v Praze. Vyšší průmyslovou školu hornickou vystudoval v Kladně, VŠB v Ostravě ukončil v roce 1960. Ve stejném roce nastoupil na Důl Nosek v Tuchlovicích do funkce vedoucího úseku. Postupně prošel funkcemi: vedoucí výroby, hlavní inženýr dolu, ředitel Dolu Nosek a odborný ředitel pro výrobu a techniku na ředitelství KD Kladno. V roce 1991 odešel do důchodu, ale stále aktivně pracoval jako stavební dozor investora při Obecním úřadu v Tuchlovicích. Po založení kladenské pobočky Klubu přátel Hornického muzea Ostrava byl v roce 2001

zvolen jejím předsedou. Zde působil až do roku 2006, kdy se stal zakládajícím členem Klubu přátel hornických tradic Kladno.

Svojí aktivitou a bohatými zkušenostmi velice pomohl nově založenému Klubu v jeho činnosti. Funkci předsedy výboru KPHT Kladno o. s. vykonával do roku 2010, kdy požádal o uvolnění ze zdravotních důvodů. Na členské schůzi Klubu dne 16. 4. 2015 se pan inženýr Vladimír Čuřík stal čestným členem Klubu přátel hornických tradic Kladno.

Čest jeho památce.

Výbor KPHT Kladno vyjadřuje všem pozůstalým upřímnou soustrast.

Jubilanti 2017

90 let

Josef Lukášek

85 let

Ing. Josef Vilím

Karel Oupic

Miroslav Doksanský

80 let

Miroslav Procházka

Miroslav Davídek

Miloslav Svoboda

Karel Janů

Miroslav Sůva

Jaroslav VINTR

75 let

Naděžda Pražáková

Josef Janouš

Štefan Mikle

Ing. Vladimír Ryšavý

Jaroslav Unger

Miroslav Ženíšek

Jan Zetek

70 let

Václav Librcait

František Skočdopole

Rudolf Formánek

Josef Vršata

Karel Fryč

Petr Volf

65 let

Ing. Bohuslav Vykouk

Bohumil Štamberk

Ilse Ungerová

60 let

Ladislav Šindelář

Radoslav Hora

Jan Lípa

Miroslav Dobrý

55 let

Ing. Tomáš Melichar

Petr Burdík

Josef Machýček

Petr Balík

Ludvík Ččatka

Jiří Weidlich

Jiří Huml

50 let

Luboš Malec

45 let

Tatiana Valentíniová

Josef Tománek

40 let

Pavel Rolinec

35 let

Kateřina Bejrová, DiS

Lukáš Božovský

Mgr. Petr Němeček

10 let

V březnu 2007 vyšlo 1. číslo Hornického zpravodaje Klubu přátel hornických tradic Kladno.

Všem oslavencům srdečně blahopřejeme.

Výbor KPHT Kladno z. s.

PŘIPOMÍNÁME



Možnosti placení čl. příspěvků do Klubu přátel hornických tradic Kladno.

Výše členského příspěvku byla stanovena pro **důchodce 100,- Kč za rok**,
pro **ostatní pracující 200,- Kč za rok**.

Kontaktní údaje pro odeslání:

poštovní poukázkou na adresu Klub přátel hornických tradic – Kladno o. s.,
Hornický skanzen Mayrau 56, 273 07 Vinařice (pan Jaroslav Grubner)

bankovním převodem na číslo účtu **35-8005440247/0100** (nezapomeňte
uvést svoje jméno)

osobně v Hornickém skanzenu Mayrau ve Vinařicích u MgA. Tomáše
Voldrába

Jaroslav Grubner
tajemník KPHT – Kladno
tel.: 723136592

Obsah

- 1 **Doly a lidé v nich**, K. Melichar
- 8 **Poldihaus a úřednická vila PŽS**, J. Vykouk
- 15 **Uložení uhelných slojí na Kladensku**, K. Melichar
- 21 **Těžní věž dolu Michael v Brandýsku dostala nový kabát**,
J. Grubner
- 27 **Dary matky Země**, K. Melichar
- 30 **UHELNÁ RUDA**, Ing. K. Kestner
- 41 **V Chrustenicích na šachtě je stále veselo**, M. Dobrý
- 44 **Tradiční setkání kladenských báňských záchranářů**, J. Uváček
- 47 **Nález zuhelnatělého stromu**, J. Haldovský
- 48 **O naučné stezky ve Vrapicích a na Mayrovce je stále zájem**,
J. Grubner
- 52 **Sládečkovo vlastivědné muzeum v Kladně, p. o. zve:**
- 54 **Den horníků na Mayrau**
- 55 **Smuteční oznámení**
- 57 **Jubilanti 2017**
- 60 **PŘIPOMÍNÁME**

za obsah článků odpovídají autoři

vydává: Klub přátel hornických tradic (KPHT) - Kladno z.s.

redakční rada: J. Grubner, K. Melichar, D. Šubrtová, T. Voldráb

redakce: Hornický skanzen Mayrau, č.p. 56, Vinařice 273 07,

tel: 312 273 067, email: kpht-kladno@centrum.cz

tisk: A centrum Kladno s.r.o.,

za finanční podpory města Kladna a kolektivních členů KPHT Kladno z.s.

grafická úprava obálky: Tomáš Voldráb