

10 let Klubu přátel hornických tradic - Kladno z.s.

Klub přátel hornických tradic Kladno z.s. slaví v letošním roce 10. výročí od svého založení. 10 let je doba, která vybízí k ohlédnutí zpět a připomenutí nejen úspěšné činnosti, ale i k ponaučení, co bychom mohli v příštích letech udělat lépe nebo jinak. Samotná historie našeho hornického Klubu se však začala odvíjet již o plných pět let dříve, tedy od roku 2001, kdy byla na Mayrovce založena kladenská pobočka Klubu přátel Hornického muzea Ostrava.

Klub přátel Hornického muzea OKD Ostrava - pobočka Kladno

V květnu roku 2001 se stal skanzen Mayrau ve Vinařicích součástí Hornického muzea OKD v Ostravě. Ještě téhož roku v srpnu se na Mayrovce konalo výjezdní zasedání Nadace LANDEK, při kterém vznikla myšlenka vytvořit při skanzenu Mayrau pobočku Klubu přátel Hornického muzea OKD. V prosinci 2001 byl ustanoven výbor kladenské pobočky ve složení Ing. Vladimír Čuřík, Ing. Vladimír Wolski a Jenda Uváček jako pokladník. Čestným členem Klubu se stal Profesor JUDr. Ing. Roman Makarius CSC, později zasedal ve výboru i vedoucí Hornického skanzenu Mayrau ve Vinařicích pan Bořivoj Hasman. Prvořadým úkolem pobočky bylo organizovat na Kladensku podobnou činnost, jaká již delší dobu existovala na Ostravsku. Především sdružovat bývalé pracovníky kladenských dolů a ostatní příznivce hornické historie v organizaci, která pomůže rozvoji Hornického skanzenu Mayrau ve Vinařicích. Zejména provádět sbírkovou činnost, zajišťovat přednášky, kulturní akce atp...

Vývoj členské základny do roku 2006 byl následující:

2002	2003	2004	2005	2006
54 členů	78 členů	82 členů	93 členů	99 členů

Mezi úspěšné akce, na kterých se kladenská pobočka KPHMO podílela, patří každoroční pořádání Dne horníků, účast na Setkání hornických měst, oslava svátku sv. Barbory, tematické přednášky, výstavy a další kulturní a společenské akce.

V roce 2006 se začal projevovat zájem členů výboru kladenské pobočky o zanedbané hornické pomníky. Ty po ukončení těžby neměly žádného majitele a jejich stav vyžadoval nutné opravy. Jako první byl na hřbitově ve Vrapicích upraven hrob a osazena náhrobní deska připomínající významného soukromého těžaře na Kladensku pana Václava Černého z Buštěhradu.

Záchrana významné geologické zajímavosti – výchozu uhelné sloje ve Vrapicích

Ve stejném roce zajišťovala firma OKD Rekultivace Ostrava rozsáhlé sanační práce na starých důlních dílech ve Vrapické oblasti. Mezi tyto práce byl zařazen i vytěžený prostor v blízkosti bývalé štoly Mír, kde se nacházel otevřený výchoz hlavní kladenské uhelné sloje. Zachování výchozu sloje však nebylo v plánech sanace vůbec řešeno a jáma i s touto vzácnou lokalitou měla být zcela zaplavena popílkovou směsí. Klub přátel Hornického muzea ve Vinařicích okamžitě zahájil kroky nutné k zachování této lokality pro příští generace.

Po osobním jednání došlo 22. června 2006 v lokalitě výchozu ve Vrapicích k místnímu šetření, kterého se zúčastnili zástupci ČBÚ, OBÚ Kladno, Hornického skanzenu Mayrau ve Vinařicích, Lesní správy Nižbor a OKD Rekultivace Ostrava. Výsledkem šetření bylo konstatováno, že se jedná o výjimečnou geologickou zajímavost, která by při navrhovaném způsobu sanace byla nenávratně znehodnocena. Z tohoto důvodu byl domluven postup technického řešení sanace propadu tak, aby výchoz sloje zůstal

zachován a nebyly ohroženy bezpečnost a zdraví osob. Výchoz uhelné slaje se tak podařilo zachránit a později se stal součástí naučné stezky.

Založení Klubu přátel hornických tradic - Kladno o.s.

Přes velmi dobrou spolupráci mezi KPHM Ostrava a pobočkou Kladno se začaly koncem roku 2005 projevovat potíže v oblasti komunikace mezi Kluby způsobené značnou vzdáleností Kladna od Ostravy. Tato situace ve své podstatě vedla k rozhodnutí ukončit činnost kladenské pobočky KPHM Ostrava a vytvoření nového samostatného Klubu.

15. srpna 2006 pánové Čuřík, Matula, Hasman, Uváček a Grubner založili samostatné občanské sdružení dle zák. č. 83/1980 Sb. s názvem Klub přátel hornických tradic – Kladno. Cílem tohoto sdružení bylo jednak navázat na činnost pobočky Klubu přátel hornického muzea v Ostravě, ale především tuto činnost rozšířit a bohatěji samostatně rozvinout v podmínkách kladenského regionu. Ve stejném složení byl ustanoven přípravný výbor a zvoleni zmocněnci oprávněni jednat jménem přípravného výboru.



Zakládající členové Klubu přátel hornických tradic - Kladno o.s. Bořivoj Hasman, Jaroslav Grubner, Jan Uváček, Ing. Štěpán Matula a Ing. Vladimír Čuřík (2006), archiv klubu

Začátkem října ministerstvo vnitra provedlo registraci sdružení, schválilo stanovy a přidělilo nám identifikační číslo. Po vzájemném jednání zmocněných zástupců obou klubů došlo k ukončení činnosti pobočky Kladno KPHM OKD v Ostravě k 31. prosinci roku 2006.

Rok 2007

Aby přípravný výbor mohl ukončit svoji činnost, byla urychleně připravována ustavující členská schůze. Ta proběhla 20. 2. 2007 a zúčastnilo se jí cca 52 budoucích členů Klubu. Na této schůzi byl zvolen sedmičlenný výbor Klubu a na jeho prvním zasedání byli do jednotlivých funkcí zvoleni: Ing. Vladimír Čuřík - *předseda*, Ing. Štěpán Matula - *místopředseda*, Bořivoj Hasman - *výkonný tajemník*, Jan Uváček - *pokladník*, dále členové výboru Klubu Ing. Vlastimil Neliba, Ing. Josef Kružík a Jaroslav Grubner.

Ustavující schůze zvolila tříčlennou revizní komisi ve složení: Ing. Jan Procházka, Ing. Josef Pomahač a Dušan Piederman, schválila příspěvkový řád a odsouhlasila vydávání klubového čtvrtletníku Hornický zpravodaj.

Hlavní pozornost od počátku vzniku klubu byla věnována především úkolu rozšířit členskou základnu, zejména získávání kolektivních členů. V polovině března činil stav individuálních členů 118 a kolektivních členů 11.

Pravidelné akce - Cestička k Mayrovce, Pietní akt Lidice, Den horníků, v průběhu roku byly uskutečněny dvě Setkání kolektivních členů KPHT Kladno, Oslava patronky horníků sv. Barborky spojená s besedou se zaměstnanci Hornického skanzenu Mayrau ve Vinařicích

Přednášky - Hospodářské a sociální důsledky těžby uhlí na Kladensku, Báňská záchranná služba na území ČR, Stavby městského okruhu v Praze, Hydrologické poměry na ložiscích po ukončení těžby uhlí na Kladensku

Ostatní akce - Účast na 11. setkání hornických měst v Horním Slavkově - Koncert Hornického pěveckého sboru prof. Romana Makariuse



Pietní akt u pomníku lidických horníků (2007), archiv klubu

Rok 2008

Pravidelné akce - Hodnotící členská schůze KPHT - Kladno o. s., která mimo jiné schválila projekt na zhotovení pietního pomníčku v Hornickém skanzenu Mayrau ve Vinařicích, připomínající neštěstí na Dole Nosek v Tuchlovicích, Cestička k Mayrovce, Pietní akt Lidice, Den horníků, Setkání kolektivních členů KPHT Kladno, Oslava sv. Barborky

Přednášky - Báňská záchranná služba na Kladensku, Ložiskový průzkum v ČR, Zatmění slunce a cesty za zatměním, Jeskyňáři na Barrandienu

Ostatní akce - Otevření naučné stezky ve Vrapicích „Po lesních cestách do historie dobývání uhlí na Kladensku“ - Otevření zrekonstruované mineralogické sbírky v HS Mayrau - Slavnostní otevření naučné stezky po haldě Mayrau - v Hornickém skanzenu odhalena pamětní deska dvaceti obětem největšího důlního neštěstí na Kladensku z 23. 9. 1960 na Dole

Nosek v Tuchlovicích - do HS Mayrau převezena a opravena socha havíře z Dolu Ronna a instalována plastika se zakládající deskou BSP - představení nového praporu KPHT Kladno - vydání publikace Josefa Lukáška „Vzpomínky báňského záchranáře“



Odhalení pomníku neštěstí z Dolu Nosek v Tuchlovicích (2008), archiv klubu

Rok 2009

Do roku 2009 jsme vstupovali s 32 kolektivními členy Klubu.

Pravidelné akce - Hodnotící členská schůze KPHT - Kladno o. s., Cestička k Mayrovce, Pietní akt Lidice, Den horníků, Setkání kolektivních členů KPHT Kladno, Oslava svátku sv. Barborky

Přednášky - Tunelový komplex Blanka, Trhací práce velkého rozsahu, Zatmění slunce a putování za tímto jevem, Vývoj důlní dopravy

Ostatní akce - Novoroční pochod po naučné stezce Haldy Mayrau - Víkendové setkání industriálních nadšenců „Industriální víkend“ na téma doly a hutě - účast na akci 111 let povýšení Kladna na Královské horní město - Oslavy 135 let Dolu Mayrau a 15 let od založení Hornického skanzenu - ve spolupráci HS Mayrau a KPHT Kladno vznikl nový interaktivní program pro školy nebo zájmové skupiny Geologická dílna Zkamenělé dějiny - 100 let těžní věže na dole Michael v Brandýsku. „Michaelské slavnosti“ se staly součástí celostátní akce 5. bienále Industriální stopy a cílem bylo poukázat na žalostný stav této kulturní památky - 2. Industriální víkend na téma Pivovary a pivovarnictví (Chýně, Kročehlavy, Buštěhrad a Stehelčevy) - zástupci KPHT Kladno se sešli s primátorem města Kladna Ing. Danem Jiránkem a požádali ho o zvážení možnosti uspořádat na Kladně Setkání hornických a hutnických měst a obcí ČR



Industriální víkend - Doly a hutě (2009), archiv klubu

Rok 2010

Dne 4. ledna 2010 přešel Hornický skanzen Mayrau ve Vinařicích do majetku Středočeského kraje. Správcem skanzenu se stalo Sládečkovovo vlastivědné muzeum v Kladně.

V průběhu roku požádali o uvolnění z funkce ve výboru Klubu Ing. Vladimír Čuřík, Ing. Štěpán Matula, pan Bořivoj Hasman a pan Jan Uváček. Výroční členská schůze schválila nové vedení Klubu ve složení: Ing. Eduard Michalíček, RSDr. Pavel Kasner, MgA. Tomáš Voldráb, Jaroslav Grubner, Ing. Vlastimil Neliba, Ing. Jiří Kasner a Ing. Josef Varhulík. Kontrolní a revizní komise: Bořivoj Hasman, Jan Uváček a Ing. Jan Procházka

Pravidelné akce - Cestička k Mayrovce, Pietní akt Lidice, Den horníků, Setkání kol. členů, Barborka

Přednášky - Cestování po Číně, Ražba tunelů, Dobývání zlata v zemích Koruny České, Z historie kladenského regionu

Ostatní akce - vypracován projekt na opravu a restaurování hornických pomníků na hřbitovech v Kladně a ve Vrapicích - Valná hromada Společenství hornických a hutnických spolků ČR v Hornickém skanzenu Mayrau ve Vinařicích, na které se KPHT Kladno stal řádným členem SHHS ČR - 17. 5. 2010 slavnostně předali zástupci KPHT Kladno primátorovi Statutárního města Kladna Ing. Danu Jiránkovi dopis, ve kterém Sdružení hornických a hutnických spolků ČR potvrzuje městu Kladnu pořádání 17. setkání hornických měst a obcí ČR v roce 2013 - zahájeny práce na úpravě hrobu prvního ředitele Pražské železářské společnosti Jana Váni - Michaelské slavnosti na dole Michael v Brandýsku - Oslava 60. výročí Lánské akce - zájezd na Setkání hornických měst ve Stříbře - Pietní akt „50 let od největší důlní katastrofy na Kladensku“ - převezení pomníčku z Dolu Wanieck do HS Mayrau - převoz dvou soch z Dolu Nosek - zajištění materiálu na opravu lanovkového mostu ve skanzenu Mayrau



Zasazení pamětní lípy v Lánech u příležitosti 60. výročí Lánské akce (2010), archiv klubu

Rok 2011

Počet individuálních členů 196

Počet kolektivních členů 31

Pravidelné akce - Cestička k Mayrovce, Pietní akt Lidice, Den horníků, Setkání kol. členů, Barborka, Hodnotící členská schůze

Přednášky - Mimořádná událost - zával na tunelu Blanka, Hornické kolonie na Kladensku, Ražba nové trasy Metra, Dobývání uhlí buštěhradskou vrchností

Ostatní akce - převoz exponátů z Dolu Schoeller - zajištění výroby neonových trubíc na hornická kladívka z Dolu Schoeller umístěná v HS Mayrau - Hornická pouť na dole Michael v Brandýsku - Výstava historických vozidel na Mayrovce - Zájezd na 15. setkání hornických měst v Chodově - Pietní akt k 10. výročí neštěstí na Dole Schoeller v Libušíně - Setkání

v Senátu Parlamentu ČR - Adventní koncert v hornických koupelích Dolu Mayrau - Autobusem za uhlím (akce byla součástí 6. bienále Industriální stopy 2011 v Kladně) - Česká televize, dokumentární cyklus V kůži předků, část Haldářka natočený ve spolupráci s KPHT Kladno - Převoz sochy horníka z GŘ v Kladně a jeho instalace v HS Mayrau



Michaelská slavnost v Brandýsku (2012), archiv klubu

Rok 2012

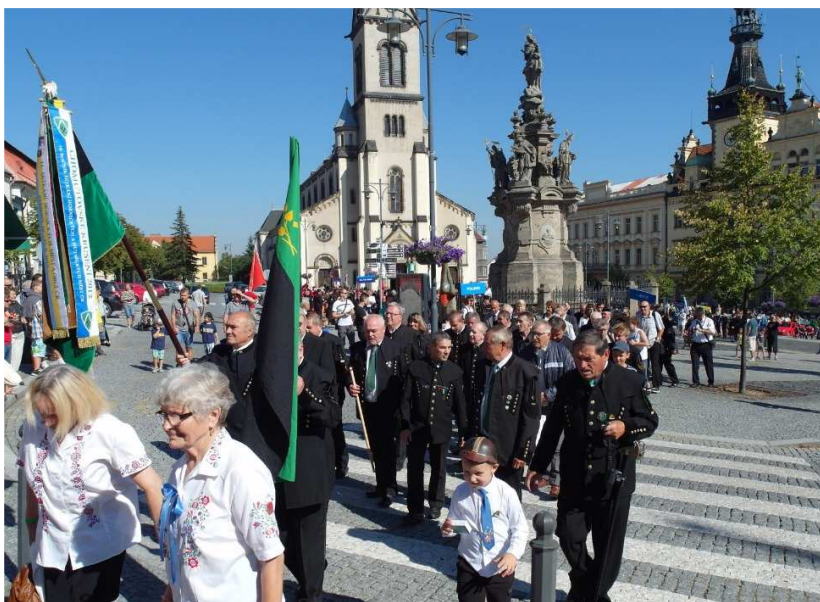
Počet individuálních členů 203

Počet kolektivních členů 31

Pravidelné akce - Setkání v Senátu Parlamentu ČR, Hodnotící členská schůze, Cestička k Mayrovce, Pietní akt Lidice, Den horníků, Setkání kolektivních členů, Barborka

Přednášky - Úkoly a činnost HBZS Praha, Cesta na východ, Dobývání vápence pro kladenské železářny, HS Mayrau - historie a vize

Ostatní akce - zájezd na 16. setkání hornických měst v Chomutově - Hornická pouť na dole Michael v Brandýsku - Setkání horníků k 10. výročí ukončení těžby - odhalení pomníku kladenským horníkům - Výstava historických vozidel na Mayrovce - Slavnostní odhalení restaurovaného pomníku neštěstí na dole Kateřina v areálu církevního hřbitova ve Vrapicích - zájezd „Autobusem za těžbou vápence a železné rudy (Chrutenice a Solvayovy lomy) - zajištění materiálu na opravu zásobníku pilin v HS Mayrau - natáčení dokumentárního filmu „Konec horníků na Kladně“ - S průvodcem po naučné stezce ve Vrapicích - výroba a umístění tabulky k Hornické lípě v Lánech (Lánská akce) - zahájení přípravy na 17. setkání hornických měst a obcí v Kladně 2013 - vydání monografie Kajetán Mayer - Adventní koncert v HS Mayrau



17. setkání hornických měst, Kladno (2013), archiv klubu



Předání ceny Český permon 2013 v hornických koupelích skanzenu Mayrau ve Vinařicích

Rok 2013

Počet individuálních členů 208

Počet kolektivních členů 26

- Výroční členská schůze dne 18. 4. 2013 potvrdila ve funkcích stávající členy výboru Klubu, navrhla nové členy kontrolní komise Ing. Stanislava Nerada, Václava Thona a Ing. Jana Procházku

Pravidelné akce - Setkání v Senátu Parlamentu ČR, Cestička k Mayrovce, Pietní akt Lidice, Výstava historických vozidel, Den horníků, Setkání kol. členů, Barborka

Ostatní akce - Novoroční setkání s prezidentem Slovenska Ivanem Gašparovičem - účast na 15. evropském dni horníků a hutníků v Košicích - zájezd Autobusem za těžbou hnědého uhlí „Uhelné safari“ Most - zahájení restaurátorských prací na pomníku Engerth - S průvodcem po industriálních stopách v Otšovické oblasti 2x

Prioritní akce - Zajišťování úkolů spojených s přípravou 17. setkání hornických a hutnických měst a obcí ČR Kladno, jehož součástí byl i kulturní

program v HS Mayrau, na kterém bylo Klubu předáno ocenění Český permon 2013

Rok 2014

Počet individuálních členů 212

Počet kolektivních členů 25

Pravidelné akce - Setkání v Senátu Parlamentu ČR, Cestička k Mayrovce, Hodnotící členská schůze, Pietní akt Lidice, Den horníků, Barborka

Ostatní akce - Slavnostní odhalení restaurovaného pomníku Engerth - zájezd na 18. setkání hornických měst v Českém Krumlově - Industriální sobota „Dobývání kounovské sloje v okolí Jedoměřic“ - vystoupení na konferenci Asociace muzeí a galerií v Brně

Prioritní akce - zahájení přípravných prací na pomníku Amálie



Slavnostní odhalení pomníku Engerth (2014), archiv klubu



Botanická vycházka na Vinařickou horku (2015), archiv klubu

Rok 2015

Počet individuálních členů 216

Počet kolektivních členů 22

Pravidelné akce - Setkání v Senátu Parlamentu ČR, Cestička k Mayrovce, Hodnotící členská schůze, Pietní akt Lidice, Den horníků, Barborka

Ostatní akce - přijetí v obřadní síni Magistrátu města Kladna a předání Čestného odznaku ministra hospodářstva SR městu Kladno - 1. poznávací vycházka Vinařická horka „Geologie a paleontologie“ - 2. poznávací vycházka Vinařická horka „Bohatství rostlinných druhů v chráněné krajinné oblasti“ - Slavnostní odhalení restaurovaného pomníku Amálie v Kladně. Pomník Amálie byl posledním z projektu „Obnova pomníků hornických neštěstí“. Celkové náklady projektu činily 540 078 Kč. Z toho náklady KPHT Kladno dosáhly 425 078, příspěvek Statutárního města Kladna 80 000, příspěvek Energie stavební a báňské s.r.o. 35 000 - zahájena příprava nového projektu Klubu „Vybudování úzkokolejné dráhy v HS Mayrau“ - zájezd na 19. setkání hornických měst v Havířově - naučná stezka

ve Vrapicích „Horníkům v patách“ s průvodcem 5x - vystoupení na oslavě 120 let od založení kladenské Sokolovny - Setkání zakládajících členů KPHT Kladno u příležitosti jejich životního jubilea 80 let - účast na 8. setkání hornických měst SR Banská Bystrica - nákup a převoz 300 metrů důlních kolejnic včetně čtyř kusů výhybek z Dolu Rako do HS Mayrau - KPHT Kladno se stal spolupořadatelem akce Vánoční rozsvícení těžní věže na dole Michael v Brandýsku - Rozhodnutím Městského soudu v Praze se KPHT Kladno stal zapsaným spolkem

Rok 2016 - 1. pololetí

Výroční členská schůze dne 14. 4. 2016 potvrdila ve funkcích stávající členy výboru Klubu. Za odstupujícího člena výboru Ing. Jiřího Kasnera byl zvolen pan Petr Veverka.



Dráha Mayrau (2016), archiv klubu

Kontrolní komise: Ing. Stanislav Nerad, Václav Thon, za odstupujícího Ing. Jana Procházku byl zvolen pan Jiří Hoppe.

Pravidelné akce - Cestička k Mayrovce, Pietní akt Lidice

Ostatní akce - Industriální neděle „Důlní podnikání rodiny Františka Beyera v lokalitě Svatý Jan u Libovice“ - zájezd na 20. setkání hornických měst a 16. Evropský den horníků a hutníků v Příbrami - Příjezd Legiovlaků na Kladno - účast zástupců Klubu na Setkání horníků a hutníků v Německém Freibergu

Dráha Mayrau - vypracování Protokolu o zaměření a nivelaci trasy - nákup a doprava 96 tun šterku a 120 kusů propojovacích kolejových lašen včetně šroubů - objednána výroba a doprava 100 kusů impregnovaných důlních pražců

Kamarádi, Klub přátel hornických tradic Kladno není určitě nejstarším hornickým spolkem v ČR. Během své 10leté činnosti se však zařadil mezi největší hornické spolky a v žádném případě se nemá za co stydět. Výsledky činnosti Klubu svědčí o vysokém nadšení jeho členů a funkcionářů připomínat veřejnosti více jak 200 let trvající hornickou a hutnickou historii, která měla významný vliv na rozvoj Kladenského, Rakovnického i Slánského regionu. Žádnou činnost však nejde dělat bez finančního zabezpečení. Zde je třeba poděkovat zejména našim kolektivním členům a sponzorům, bez jejichž pomoci bychom nebyli schopni zajišťovat některé velké a finančně náročné projekty, jako byly opravy zanedbaných hornických pomníků, každoroční Den horníků, 17. setkání hornických měst na Mayrovce, vydávání Hornického zpravodaje a v poslední době projekt úzkokolejné dráhy v Hornickém skanzenu Mayrau ve Vinařicích.

Poděkování patří i Vám všem členům našeho Klubu přátel hornických tradic Kladno z.s. Zachovejte nám přízeň a těšíme se s Vámi na setkání v příštích letech.

S hornickým Zdař Bůh!

Jaroslav Grubner

Pamětní medaile Klubu přátel hornických tradic Kladno - z.s.



U příležitosti 10. výročí svého založení vydal Klub přátel hornických tradic Kladno z.s. limitovanou sérii pamětních medailí. Medaile je vyrobena z leštěné mosazi a uzavřena v průhledné krabičce. Na lící straně je logo KPHT Kladno, na rubové straně vyobrazení Dolu Mayrau ve Vinařicích. Medaile je volně prodejná v Hornickém skanzenu Mayrau ve Vinařicích u MgA. Tomáše Voldrába za 60,- Kč.

Výbor KPHT Kladno z.s.

Dům kultury v Kladně



Dům kultury po dostavbě - archiv SVM v Kladně foto J. Velc

První zmínky o nutnosti postavit v Kladně dům kultury je z doby bezprostředně po skončení druhé světové války. Tehdy kladenské Právo lidu přineslo 15. srpna 1945 tento článek: „*Koncem minulého týdne sešli se v restauraci „U Komárků“ zástupci kladenských zájmových složek. Ustavili přípravný výbor, který bude mít a starosti stavbu kulturního domu. První kroky k vybudování kulturního stánku, který Kladno velmi nutně potřebuje, byly tedy podniknuty. Předsedou výboru je prof. J. Sýkora, místopředsedy Šíkola a J. Volf, jednatelem Stříbrný, pokladníkem K. Waltr. Zástupcem NV Velkého Kladna J. Drnec. Rovněž byly ustaveny jednotlivé komise a zvoleni jejich předsedové. ONV a ÚRO budou jmenovat své zástupce dodatečně. V přípravném výboru budou zastoupeni také zástupci politických stran, kulturních institucí a ostatních zájmových složek.*“ Tím ale bohužel vše sice začalo, ale také skončilo.

Teprve v roce 1959 se začalo o kulturním domu mluvit, tentokrát ve spojení se Spojenými ocelárnami národní podnik Kladno. Kladenský Kovák



Dům kultury po dostavbě - archiv SVM v Kladně foto J. Velc

o tom 11. února 1959 napsal: „*Pracující Spojených oceláren se v nejbližších dnech dočkají toho, že budou mít vlastní kulturní, společenské a zábavní středisko. Předpokládá se investiční náklad na tento kulturní dům 12,5 mil. Kč. Kulturní dům by měl obsahovat asi toto zařízení: velký sál pro 800 osob s přísálím pro 200 osob, restaurační zařízení asi pro 100 osob a přednáškový sál pro 200 osob. Dále čítárnu, 6 menších kluboven a jednu větší pro nácvik tanců, zkušebnu pro hudebníky, klubovnu mládeže, hernu dětí, studovnu a rýsovnu. V klubovně pro stolní tenis a kulečnick mají být tři stoly na ping-pong a 3 kulečnický. V dalších menších místnostech bude klubovna pro tiché hry, ateliér výtvarného kroužku, dílna loutkařů, dílna kroužků s ateliérem, observatoř s kabinetem, šatny pro herce a personál. Druhou etapou výstavby kulturního domu má být kino pro širokoúhlý film, které představuje další investiční částku asi 2,5 milionů korun. To znamená, že náš kulturní dům má být jeden z největších v republice.*“ Dále článek píše o tom, že pro stavbu kulturního domu bylo vybráno místo budoucího náměstí Kladna na Sítně, které se má stát novým městským centrem. Ani tentokrát to ale nevyšlo, a tak se podařilo tento kulturní stánek, jehož projektantem byl arch. Václav Hilský, slavnostně otevřít až 5. května 1973.



Dům kultury hlavní sál po dostavbě - archiv SVM v Kladně foto J. Velc

Kladenská záře ze 4. května 1973 událost popsala takto. „*Řízná hudba, zdravice pionýrů s rudými šátky, to byla atmosféra slavnostního otevření Domu kultury ROH SONP Kladno na Sítné. Přítomni byli: podnikový ředitel SONP Z. Potůček CSc., Miloš Jakeš, předseda ÚKRK KSČ a d.*“ Dům kultury se pak stal ideově výchovným a kulturně společenským střediskem pracujících SONP i obyvatel města. Mimo podnikové, okresní a krajské politické významné akce a konference byl Dům kultury také vyhledávaným prostředím pro konání celostátních i mezinárodních přehlídek a zasedání. Pozornost byla věnována mimoškolnímu vzdělávání v jazykových, technických a estetických kurzech. Ve dvaceti dvou souborech zájmové umělecké činnosti a osmi zájmových kroužcích rozvíjelo své schopnosti přes pět set jejich členů. V roce 1973 využilo prostory Domu kultury včetně kina Hutník půl milionu návštěvníků. Po roce 1989 následovala částečná stagnace činnosti zařízení. Postupně se ale podařilo provoz zařízení oživit.

Zázemí zde našla řada podnikatelských subjektů, např. supermarket, bary nebo nákupní pasáž. Také kulturní produkce se postupně zvedala. Kromě tradičních tanečních kurzů a řady plesů se začala připravovat i řada koncertů nejpřednějších hudebních těles našich i zahraničních.

Na Domě kultury v Kročehlavech na Sítné bývala u vchodu pamětní deska s následujícím textem:

DŮM KULTURY ROH VYBUDOVÁN
V LÉTECH 1968 – 1973 SPOJENÝMI
OCELÁRNAMI Kladno za pomoci
ÚSTŘEDNÍ RADY ODBORŮ. PROJEKT
ZASL. UMĚLEC ARCH. VÁCLAV HILSKÝ
STAVBU PROVEDL PRŮMSTAV N. P.
PRAHA ZÁVOD Kladno

Deska byla bronzová a měla rozměry sedmdesát sedm krát třicet devět centimetrů.

ŠIKOLA FRANTIŠEK

Dne 1. července 1907 se narodil František Šikola. Aktivně pracoval v proletářské tělovýchově, v družstvu Včela, ve Svazu přátel SSSR a v různých stranických funkcích KSČ. V době německé okupace byl ilegálně činný. Od roku 1942 do 1945 byl vězněn v koncentračním táboře. V ilegalitě byl členem oblastního vedení v Kladně. Po osvobození v roce 1945 pracoval v aparátu okresního a krajského výboru KSČ. Byl členem Okresního národního výboru v Kladně, Svazu československo-sovětského přátelství a pracoval v Ústředním výboru Československého svazu protifašistických bojovníků. Zemřel 20. listopadu 1981.

HILSKÝ VÁCLAV ARCH.

Narodil se 6. září 1909 ve Valašském Meziříčí. Absolvoval Uměleckoprůmyslovou školu v Praze. Byl hlavním architektem a hlavním projektantem ateliéru Krajského projektového ústavu v Praze. Je autorem



Mozaika ve vstupní hale, návrh Karla Součka - archiv SVM v Kladně foto J. Velc

urbanistických plánů Lidic, sídliště Sítná, bývalé budovy Okresního výboru Komunistické strany Československa (dnešní Kokos) a přestavby starého středu města Kladna a staveb v Příbrami. Zemřel v roce 2001.

Jaroslav Vykouk

Pozn.: Kladenská záře ze 4. května 1973 a z 27. října 2006, Kladno 1973; Kladenský Kovák z 11. února 1959, Kladno 1959; Kladno v plnění 6. pětiletky, Kladno 1978; Právo lidu z 15. srpna 1945, Kladno 1945; Vykouk Jaroslav: Skulptury v Kladně, Kladno 2003

METRO

moderní doprava současnosti ve světových velkoměstech



Londýnské metro se poprvé otevřelo 9. ledna 1863, repro z knihy Bennet, David: Metro, příběh podzemní dráhy, Fortuna Print - Praha 2005

10. ledna 1863 byla otevřena první trasa nejstarší městské podzemní dráhy na světě - v Londýně. Měla již tehdy ulehčit obyvatelům přeplněného Londýna dojíždění za prací. V mělce zahloubeném tunelu o délce 6,5 km jezdila parní souprava s názvem Metropolitan Railway, zkratka METRO, vytvořená z názvů této londýnské dráhy. Rychle se stala synonymem městských podzemních drah po celém světě.

V roce 1871 vznikla první povrchová dráha metra v Londýně, rovněž s parním pohonem. V roce 1879 zkonstruoval Ernst von Siemens první elektrickou lokomotivu na světě a prvním městem pro její využití se stal opět Londýn a jeho Metro. Do roku 1890 zde byly vykopány hluboké tunely a v tomto roce jimi projela první vlaková souprava poháněná elektrinou.

V letech 1890 - 1939 vybuďovala metro řada měst jak v Evropě, tak Spojených státech, Jižní Americe i Japonsku. V současné době je všeobecná shoda v tom, že problémy velkoměst s dopravou může vyřešit jedině její přesun do podzemí - tedy Metro. Můžeme mluvit o inženýrských podzemních stavbách, prováděných z větší či menší části hornickým způsobem, při čemž hornický způsob převažuje. Metra jsou již ve 47 státech světa, ve všech jejich metropolích a jiných velkých městech, celkově více než 109 městech. Přitom do poloviny 20. století bylo takových měst pouze 21. Pro připomenutí v časovém sledu:

Město	Rok otevření	Město	Rok otevření	Město	Rok otevření
London	1863	Boston	1897	Buenos Aires	1913
New York	1868	Vídeň	1898	Madrid	1919
Athény	1869	Paříž	1900	Barcelona	1924
Istanbul	1874	Wupertal	1901	Sydney	1925
Chicago	1892	Berlín	1902	Tokio	1927
Budapešť	1896	Hamburk	1906	Osaka	1933
Glasgow	1896	Filadelfia	1907	Moskva	1935

Ve třetí čtvrtině 20. století bylo otevřeno metro v 26 městech a v poslední čtvrtině 20. století v 59 městech a tento trend stále pokračuje. Prim drží nejsilnější ekonomika světa USA (14 měst), následována Japonskem (11 měst).

SPOJENÉ STÁTY AMERICKÉ

Město	Rok otevření	Město	Rok otevření
New York	1868	Atlanta	1979
Chicago	1892	Baltimore	1983
Boston	1897	Miami	1984

Filadelfie	1907	Detroit	1987
Cleveland	1955	Jacksonville	1989
San Francisko	1972	Los Angeles	1989
Washington	1976	Las Vegas	?

JAPONSKO

Město	Rok otevření	Město	Rok otevření
Tokio	1927	Fukuoka	1981
Osaka	1933	Kjoto	1981
Nagoja	1957	Kitijúšú	1985
Sapporo	1971	Sendai	1987
Jokohama	1972	Chiba	1988
Kebe	1977 (vysutá dráha)		

Ostatní velmoci mají určitý odstup:

RUSKO		NĚMECKO		BRAZÍLIE	
Moskva	1935	Wupertal	1901	San Paulo	1974
San Petěrburk	1955	Berlín	1902	Rio de Janeiro	1979
Nižnij Novgorod	1985	Hamburk	1912	Porto Alegre	1985
Novosibirsk	1985	Frankfurt	1968	Recife	1985
Samara	1987	Mnichov	1971	Belo Horizonte	1986
Jekatěrinburk	1992	Düsseldorf	?		

FRANCIE		ČÍNA		ITÁLIE	
Paříž	1900	Peking	1969	Řím	1955
Marseille	1978	Honkong	1979	Milán	1964
Lyon	1978	Tianjin	1980	Janov	1990
Lille	1983	Šenghaj	1993	Neapol	1993
Toulouse	1993	Kanton	1998		

Těchto osm států se podílí počtem 57 na celé polovině měst, v nichž je provozováno metro.



Budování pražského metra, repro z knihy Bennet, David: Metro, příběh podzemní dráhy, Fortuna Print - Praha 2005

PATNÁCT NEJROZSÁHLEJŠÍCH SYSTÉMŮ METRA

Město	Délka Km	Počet stanic	Město	Délka Km	Počet stanic
New York	443,2	426	Madrid	118,5	163
Londýn	422,0	301	Soul	144,0	114
Paříž	201,4	372	Osaka	119,1	112
Tokio	286,0	269	Stockholm	110,0	100
Moskva	326,0	177	Washington	166,0	83
Mexico	201,0	175	Hamburk	101,0	89
City					
Berlín	164,7	167	Boston	125,0	84
Chicago	173,0	140			

PRAHA

Trasa	Rok otevření	Počet stanic	Délka Km
C	1974	20	22,2
A	1978 + 2015	17	16,9
B	1985	24	25,6
		Celkem 61	64,7

Nesmíme si však myslet, že svět spasí jen Metra. Jsou známy případy z Paříže nebo New Yorku, stoletá metra, kde se jedná o přetížení, špatné služby a časté výpadky. Původní velikost tunelů, délka nástupišť a intervaly mezi vlaky nedostačují dnešním požadavkům. Modernizace je těžko možná a velmi nákladná. Někde začíná být „přetunelováno“. Aby se ulevilo přetíženým podzemním drahám, zavádějí se nadzemní tramvajové rychlodráhy. Problémy s přetížením dopravního systému se opět vrátily.

Připravil: Karel Melichar

Literatura: Bennet, David: Metro, příběh podzemní dráhy, Fortuna Print - Praha 2005

Deset let od vydání monografie „Dobývání uhlí na Kladensku“

/Vydavatelství Kartis v Ostravě, v roce 2006/



„Dobývání uhlí na Kladensku“ je obsáhlá publikace - 750 stran formátu B 4 se stovkami fotografií + mapová část jako zvláštní samostatná příloha. Je to jediná monografie o kladenském dolování, takže neměla vzor jako monografie na Ostravsku, kde byly vydány nejméně tři monografie. Je to první a domnívám se že poslední publikace tohoto rozsahu s touto tematikou. Její vydání a provedení se jeví jako neopakovatelné. Nemá sice jednotnou koncepci, protože k ní kolektiv autorů přistupoval individuálně, přesto podává ucelený přehled.

Možná, že se nedotkla všech oblastí, na svůj obsah byla trochu „šita horkou jehlou“ a na poslední chvíli. Můžeme na ní „hledat mouchy“, protože historie je závislá na získávání dostatku podkladů a úhlu pohledu jednotlivých autorů. Případní budoucí badatelé budou moci opravit některé nedostatky a doplnit některé údaje, přesto je svým způsobem jedinečná.

Musíme si jí považovat, protože nic lepšího nikdy nebylo a těžko bude o kladenském hornictví vydáno. Mnozí namítnou, že v době internetu to není potřeba. Internet je úžasná věc, ale má řadu úskalí, neposkytuje úplné informace, každý si tam může dát co chce, údaje mohou být zkreslené. Jsou tam převážně aktuální informace, informace staré tři a více let se tam objevují spíše výjimečně. Přitom mnohdy jsou to špatné údaje a není nikdo, kdo by je opravil. Výsledky mohou být zavádějící.

Tato monografie není dogmatem „Bible“, pro budoucí badatele čeká nekonečná práce, budou-li ovšem mít zájem. Připomenu, že do roku 1960, kdy došlo ke sloučení okresu Slaný a Kladno, převažovala těžba v okrese Slaný. Právě oblast přehledu celkových těžeb uhlí dolů na Kladensku zde citelně chybí. Toto se pro obtížnost ještě nepodařilo nikomu. Doufejme, že se to do budoucna někomu podaří.

Monografie vznikla až po skončení těžby na kladenských dolech, které je datováno 29. červnem 2002, zásluhou několika jednotlivců. Největší zásluhu na tom, že spatřila světlo světa, mají Ing. Petr Šarboch a Ing. Jan Kurial.

Problém monografie je v tom, že není všeobecně dostupná, je příliš obsáhlá, takže ji dokonce někteří nazývají „Mastodontem“, nebo „Černou Biblií“. Z řad odborníků je všeobecně uznávána jak svým obsahem, tak perfektním grafickým zpracováním.

Musíme si připustit, že nic není dokonalé, co by potom dělali budoucí badatelé?

Karel Melichar

Báňský záchranář Jenda Kratěna - průvodce v Priessnitzových lázních



Jenda Kratěna (vpravo) s V. Heroldem na srazu záchranářů v listopadu 2015, foto V. Hora

Jméno Jenda Kratěna je mezi kladenskými báňskými záchranáři stále velice známé. Mnozí horníci si na něj také vzpomenou, kdy jako paramedik zdravotní hotovosti HBZS Kladno poskytoval první pomoc při častých úrazech v podzemí.

Z Valašska se Jenda dostal na Kladno v roce 1952 v rámci tzv. „naplnění kvót“, kdy jeho rodičům bylo tehdy doporučeno dát jednoho člena rodiny do těžkého průmyslu. Vyučil se na Dole Max v Libušíně. Nejdříve pracoval jako horník, později vystudoval Vyšší hornickou školu a stal se důlním technikem. K báňskému záchranářství se dostal na Dole Mayrau. Nejprve jako dobrovolný záchranář, později přešel k profesionálnímu sboru na

Hlavní báňskou záchrannou stanicí ve Vinařicích. Mezi povinnostmi záchránářů především patřilo zvyšování odborné a fyzické přípravy. A právě fyzickou zdatnost jezdili kladenští záchránáři trénovat častými soukromými akcemi. V zimě se jezdilo do Krušných hor, v létě pak na turistické výšlapy do Tater. K náročné práci záchránářů patřily i povinné ozdravné pobyty v horách. Jedním z vyhlášených míst, kam horníci jezdili, byly lázně Karlova Studánka, které se staly pro Jendu vstupní branou do města Jeseník.

Po odchodu do důchodu v roce 1986 se z Kladna přestěhoval do Jeseníku. Nejdříve si našel práci jako pomocný dělník, později dělal domovníka v bytovkách pod lázněmi. Kromě tamních horských vrcholů se začal zajímat i o okolí lázní a stal se členem jeseníckého Klubu českých turistů.

...od členů KČT a místních obyvatel jsem se hodně naučil znát hory. Byla to poučná a dobrá škola. O okolí lázní jsem se začal zajímat hned. Už jako pomocný dělník jsem s mistrem Čapkou chodil čistit menší vodojemy v okolních lesích, včetně hlavních pramenů. Zde jsem se stále více setkával s lázeňskými hosty, kteří se na svých procházkách ptali na cesty a jednotlivé prameny. Tady vznikla myšlenka se začít učit historii pramenů, kterých je v lázních a jejich okolí více než 50! Mým prvním učitelem byl p. Mazura - velký znalec a nadšenec této kultury. A já si začal uvědomovat, že mé přednášky První pomoci, o které v r. 1992 přestal být zájem, mohu nahradit provázením lázeňských hostů. Začal jsem sbírat literaturu, staré fotografie kraje a makal na ...

Hory vždy byly a jsou Jendovou velkou láskou. Získávané zkušenosti se rozhodl nabídnout vedení lázní jako průvodce lázeňských hostů. Nejdříve byl odmítnut, ale později ho přijali a tak již čtvrt století předává lázeňským hostům informace o tajemství vzniku prvních vodoléčebných lázní a samotném životě jejich zakladatele.

Kromě průvodcovství se také věnoval obnově dvou pramenů, ale především se stal ošetřovatelem Priessnitzova mauzolea. Za své náklady obnovil pamětní desku na Priessnitzově prameni, inicioval a fyzicky se zúčastnil renovace Domácího pramene. Byl mezi zakládajícími členy Společnosti Vincenze Priessnitze, jejímž posláním je udržovat Priessnitzův odkaz živým pro další generace.

Srdeční záležitostí je pro něj zejména památní kaple s hrobkou, kterou se mu podařilo obnovit. Společnost V. Priessnitze má nad touto hrobkou patronát. Na Ripperově promenádě tak můžeme spatřit místo, kde je pohřben zakladatel prvního vodoléčebného ústavu na světě. Samotná kaple je zpřístupněna veřejnosti: v době významných událostí v lázních, během církevních svátků a v den narození nebo úmrtí V. Priessnitze. Od letošního května je pak kaple zpřístupněna každý měsíc.

Mimo tyto aktivity a průvodcovskou činnost Jenda každý měsíc promítá v Zrcadlovém sále film o V. Priessnitzovi a připravuje přednášku s promítáním diapositivů, kde v pěti večerech seznamuje lázeňské hosty s krajem pod Bezdězem.

...jsem žádán o přednášky s diapositivy do škol nebo pro spoluobčany v Domově seniorů. U dětí a rodičů se nabízím, když je doprovázím do Jelení farmy. Vyhlídka ve věžičce Sanatoria V. Priessnitze a Domov seniorů v Jeseníku je spolu s uvedenými činnostmi i mojí poslední aktivitou. Dřívější běžecké lyžování už není mou vášní, ale hory ty mě lákat nepřestanou! Až to nepůjde tak na ně skoro denně koukám i z bytu v podkroví, odkud, když je vidět, je mám jako na dlani. A tak si někdy připomenu moje působení na kladenských dolech, kde jsem fáral do hloubky cca 620 metrů a nyní v Jeseníku občas pracuji ve výšce 620 metrů n.m. Také už mám druhý rok svého zástupce. Místního občana vysokoškolsky vzdělaného, bývalého kantora, kterému předávám to, co jsem se zde naučil.

Kamarádi,

*děkuji za to, že jste si mě vybrali do Hornického zpravodaje a současně
děkuji za gratulaci k říjnové osmdesátce!!!*

*Stále Váš Jenda Kratěna
celkem spokojený důchodce*

Co tomu říkáte?

Na čerstvého osmdesátníka je to záviděníhodný výkon, který mu mohou mnozí závidět! A tak i my, členové Klubu přátel hornických tradic Kladno, si v dnešním čísle Hornického zpravodaje připomínáme Jendu Kratěnu, kterého si stále pamatujeme především jako dobrého kamaráda, odborníka ve své profesi báňského záchranáře, ale i sportovce a přejeme mu k jeho osmdesátým narozeninám hodně zdraví a fyzické svěžesti.

Připravili: Jenda Uváček, Jaroslav Grubner a Jenda Kratěna

Literatura:

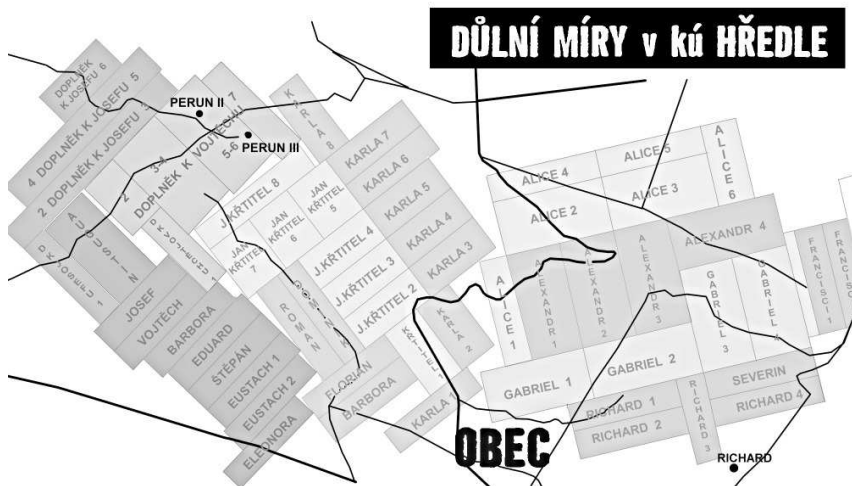
Magazín pro seniory Olomouckého kraje 2014/5 a Osobní korespondence J. Kratěny

...a ty Hředle, nacházej se hnedka vedle...

Další, pro naši hornickou historii podstatná, obec Hředle ležela mezi již mnou popsányými Mutějovicemi, které navazovaly na taktéž již zdokumentovaný Kounov, a další důležitou a také již zmapovanou těžařskou obcí Kroučovou. Nezaměňujte je ale s berounskými „rudnými“ Hředlemi, ty se kdysi psávaly jako „Haspeln“, ty naše uhelné byly vždy „Hredl“. Tedy až do protektorátu, kdy se zde na hlavičkovém papíře jednoho dolu zaskvělo všematoucí nápis „Steinkohlenbergwerk Richard in Haspeln“...

Nyní pro nováčky nebo nepozorné čtenáře z minula menší opáčko z předchozích článků. Prokazatelně od 1. třetiny 19. století (ale zřejmě už i dříve) se v tomto území těžila cirka metr mocná Kounovská (neboli také „Slánská visutá“) sloj kamenného uhlí, a to v příznivých úložných poměrech. Tedy s minimální tektonikou, s častými výchozy v karbonských oknech na úpatí Džbánské pahorkatiny tvořené druhohorními sedimenty. V nadloží dobývek se ponechávala poloha bitumenózní břidlice, místně prý zvaná „švartna“ (dle literatury), ale setkal jsem se spíše s lidovým výrazem „švortna“. Jedinou, ale dost podstatnou komplikací byl zvýšený přítok důlních vod z pískovcového nadloží a následné bobtnání jílovité počvy.

A teď ke zdrojům tohoto článku. Oproti běžně používaným podkladům jsem v tomto případě rád využil zápisky z unikátní Hředelské kroniky, které jsou v leccěms vpravdě objevné a pomáhají dotvořit celkový obrázek doby, které ani mapy, ani statistické ročenky, dokonce ani zápisy ze soudních pří nedokážou nahradit. Velký dík tedy místnímu učiteli a kronikáři panu Františku Janouškovi, který s neobyčejným citem vylíčil pro svou obec tak důležité momenty, jako bylo zprůmyslnění doposud výlučně zemědělské krajiny hornickým ruchem - zde až mezinárodního rozměru.



Rozmístění dolových měř v katastru obce Hředle

Ptáte se, proč zde, u malé středočeské vesnice zmiňuji mezinárodní rozměr? Globalizace totiž není hitem jen žhavé současnosti, její prvky najdeme už v bouřlivém 19. století a dokonce i u nás - v české kotlině. Sledujte, kolik jich v jedné malé vesnici najdeme.

Tak především - právě zde vzniklo pro revír zásadní **HŘEDELSKÉ KAMENOUHELNÉ TĚŽAŘSTVO** pánů společníků: **Gabriela Františka Janouška** z Prahy (majitele strojní továrny v Praze a zámečku "Hadovka" v Dejvicích) a **Alexandra Beattie** z daleké Anglie. Ano, jde o tutéž firmu, která převzala těžařská práva od Fürstenberků na Lánech, provozovala tamní malodoly a založila zde i první větší důl Beata (Beattie), a to na trase koněspřežné dráhy do Prahy. Aby se pak následně po nevydařené expanzi a řízeném bankrotu transformovala do dluhy nezatížené „nové firmy“ **ANGLO-ČESKÉ KAMENOUHELNÉ SPOLEČNOSTI**, která pak otevřela v blízkém Rynholci po dlouhá léta fungující doly LAURA a ANNA (ČSA). *Svět je prostě takhle malej a podnikatelské finty jsou asi věčné...*

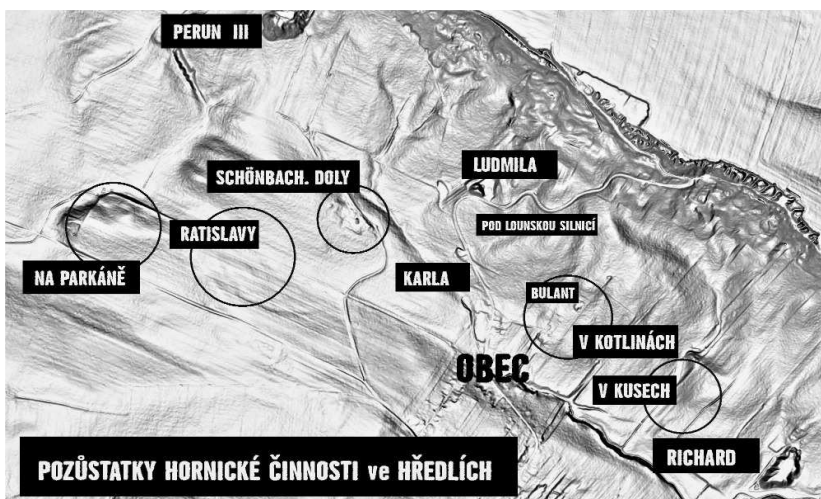
Jen pro zajímavost – naši Angličané (údajně byli čtyři) se také ještě těžebně zapsali u Sence, kde se pokoušeli otevřít další uhelný důl, jak to popisuje místní semitský malotěžař Jakob Kohn ve svých pamětech. A to se jim nakonec povedlo u Hostokryjí, jak vyčítáme z příslušné statistické ročenky. Ale zpět do popisovaných Hředlí. Zde těžarstvo drží nejdříve 5 GM (Antona de Paulu, Adolfa, Franze, Ignaze a Eleonoru). Mimo poslední jmenovanou se však jejich pozice nezachovaly, ale mé podezření ukazuje na pravděpodobně následně sloučené důlní míry Alexander a Gabriel, což byla právě křestní jména obou zmiňovaných majitelů.

Plnomocníka jim zprvu údajně dělal (uvádí to tak kronika!) samotný **Jan Váňa**, určitě však Němec **Emil Grube**, později ještě **Ing. R. Fitz** (je náhoda, že pozdější ředitel Mirošovského těžarstva používal stejné příjmení?) a pak zde najdeme ještě **Louise** (Alfonse, Ludwiga) **Weningera**, jehož jméno nám zachovala mapa 3. císařského mapování jako název dolu. Podle názvu sice hředelská, ale jinak vpravdě mezinárodní, společnost v době rozpadu obhospodařovala 41 (!) GM zde, 31 GM u Hostokryjí a 11 GM na Lánech. A těžba v Hředlích byla prý tak vydatná, že se údajně uvažovalo i s odbočkou lánské koněspřežné dráhy ve směru Hředle-Kačice. Kronikář mapu s vyznačenou trasou do Řevničova a dál prý na vlastní oči viděl červeně vyznačenou v mapě.

Ale vraťme se ke zmiňované globalizaci. Několikrát zde již padlo jméno **Emil Grube**, tak si povězte, co je o něm známo. Byl německé národnosti a pocházel z města Braunschweig západně od Berlína. Nevím sice, jak se dostal do naší krajiny, ale dochovala se informace o jeho spřízněnosti (byl jeho zeť!) s kladenským selfmademanem Janem Váňou. Kronikář mu připisuje profesi „podnikatel stavby dolů“ a výslovně zmiňuje jeho účast v horním nákladnictvu působícím v Rynholci. Ve Hředlích tento muž vystavěl roku 1860 (později vyhořelý) mlýn a také samostatný důl na

"Ratislavech" s jamou 25m hlubokou opatřenou těžním strojem o síle celých 7 koňských sil. Součástí areálu byla i evangelická (související tedy s národností těžaře) modlitebna. Grube dokonce vlastnil koncesi pro vyhledávání uhlí v celém pražském kraji a jeho činnost je zachycena i na Novostrašecku. Ve Hředlích postupně rozšiřoval své impérium skupováním jednotlivých měř řadových malotěžařů.

Po nějaké době se však dostal do finančních obtíží a doly měl pod nucenou správou. To ale už v roce 1862 přichází do Hředlí anglický lékař **Dr. Alexander Beattie**, o kterém se vyprávělo, že byl údajně milionářem a vlastníkem statků v daleké Indii, byť se choval jako šetrivý podivín. Správcem jeho dolů byl zmiňovaný Němec Weninger, po něm Josef Treisler a pak další Němec Tiffe. Po nich přišla na chvíli samospráva Grose a bratří Křížků a pak již důl přešel dražbou na podnikatele Kulhánka a ten jej dál prodal do vlastnictví rodu Lorenzů (Růžena a Arnošt). Poněkud níže bude o Lorenzovi více informací...



Rozmístění dolové činnosti s využitím DMR mapování a místopisu

Beattieho místní "impérium", vystavěné pravděpodobně na troskách Grubeho firmy, však čítalo celou trojici samostatných areálů: "V Kotlinách" a na "Ratislavech" po 50.000 zlatých a pod lounskou silnicí za 100.000 zlatých. Těžily pro odbyt do Loun, Prahy a pro Buštěhradskou železnici. Kronikář však zmiňuje i další zajímavou, zatím nikde netradovanou informaci - Dr. Beattie údajně utopil další obrovské jmění do nezdařeného hloubení dalšího čtvrtého dolu ležícího kdesi u „obecního“ lesa. Jáma ani po 100 metrech tam však nenarazila na uhlí, musela tedy ležet výše do svahu Džbánů. Podle těchto dispozic se může jednat o lokalitu u pozdějšího dolu Perun III. Po bankrotu se však Angličani do Hředlí již nevrátili - s těžbou zde končí roku 1877.

Těsně nad obcí, v lokalitě zvané "Kotliny nad průhonem", začínali však již kolem roku 1840 zatím nikde v literatuře nezachycení nejstarší těžaři: Mazák, Vávra, Čejka a Fanta. V roce 1848 je zde již zachycena fürstenberská štola pro potřeby blízkého krušovického pivovaru a díky soudním tahanicím kvůli poničeným cestám víme také o těžaři Bulantovi, takže pro pomístní název samoty uprostřed polí - "**Bulantovna**" - máme jasné vysvětlení.

Ani lokalita SV od obce (tedy východně od Kotlin) zvaná "V Kusech" ladem ležet nezůstala. Spouběžně s Hředelským těžařstvem zde totiž těží pražský hormistr **Jiří Štampach**. Malodůl si otevřel klasickým způsobem - kombinací štoly a šachtice. Zaměstnává 12 horníků a uhlí vozí potahem do Kačice, protože v Praze na něj má odbyt. A vydrží zde dlouho. Od roku 1852 až do konce století. Jeho míry pak kupuje rolník **Josef Kapoun z Milého**, který s osmi havíři dobývá zbytkové pilířky až do roku 1908. Uprostřed první světové se do těžby o něco východněji pouští **místní sedlák František Bařtipán**. Pracuje už s 26 havíři a protože se mu daří, zakládá na konci války ještě druhou štolu. Obě se jmenují **RICHARD**. Vydrží do roku 1938 a na začátku druhé světové důl kupují báňští podnikatelé ze severu - **bratři Jan**

a **Emanuel Laškové**. Se 7 úředníky, 62 dělníky, 53 karbidkami a 10 benzinkami přečkají válečnou vřavu, aby se pak po poválečném přetahování se **Středočeskými uhelnými a železorzudnými doly n.p. Kladno** odstěhovali snad někam do Švýcar. Důl později provozují a v roce 1966 pro nerentabilitu uzavírají **ČLUZ Nové Strašecí**.



Fotografie dolu Richard

Dalším zdejším bohatým těžebním územím byla oblast severně od obce zvaná "Ratislavy". Tady se už budeme pohybovat v malém českém podnikatelském rybníčku, ale i tak to bude zajímavé.

V prvním ostrém ohybu silnice vzhůru do Džbánu k Lounům stojí zděný domeček a nedaleko něho v březovém lesíku je skrytý odval. To je pozůstatek šachty **Ludmila**, kterou snad původně založil **František Lorenz** a později převzal další František, tentokrát Šmíd z Rakovníka. Její starší sestřička byla jáma Jan Křtitel z roku 1904, kterou F. Lorenz založil za svou vilou na Ratislavech a jeho firma se jmenovala **LORENZOVI**

KAMENOUHELNÉ DOLY JAN KŘTITEL ve HŘEDLÍCH. Kdo byl František Lorenz? Ředitel Vondráčkových dolů v Brantě finančně podporovaných nadnárodním kapitálem brí Guttmannů. Bydlel v Hostokryjích, ale pomník má na Vinohradském hřbitově.

Lorenzův podnik vydržel s dechem jen do roku 1916, kdy jej přebírá rakovnický podnikatel **František Šmíd**. Tomu historicky patřila nejen Huřvinská cihelna s pozdější základnou uhelných dolů, ale také již jednou zmiňovaný důl Brant u Hostokryjí a ještě další doly v Kněževsi. Přebráním dolových měř Jana Křtitele a následnou propůjčkou dalších měř v jeho prospěch jménem Karla sceluje těžené území, na kterém zakládá **KAMENOUHELNÉ DOLY LUDMILA ve HŘEDLÍCH FR. ŠMÍDA**. Náhradou za odvrženou jámu Ludmilu hloubí již roku 1916 jámu 47 m hlubokou **Karlu I** o dva roky později 13 m **Karlu II** a po roce přibývá ještě 15 m větrní **Vlasta**. V roce 1922 se však činnost zdejší Šmídovy filiálky osudově zadrhne na prachbídném odbytu relativně drahého uhlí horší kvality a už nepokračuje.



Kresba Šmídova dolu Karla

Ve stejné době a ze stejných důvodů končí i těžba na nejmladší z jam **PRŮMYSLOVÉ SPOLEČNOSTI ELEKTA SCHÖNBACHOVÁ A SYN** - Schönbach s indexem 5. Doly zde byly založeny již roku 1884 a těžilo se zde uhlí z původních důlních měř Roman a Dominik zaknihovaných **Václavem Ledvinkou** k roku 1857, které držel zároveň s DM Barborou minimálně k roku 1867, kdy k těžbě na stejnojmenných šachticích přibírá ještě Tomáše Landu. Podíl Landy kupuje v roce 1895 právě **Václav Schönbach** a po smrti druhého společníka získává důlní podnik celý. Roku 1899 zde zřizuje řádnou šachtu, parní pilu na dřevo a cihelnu. Bohužel však umírá na podchlazení při zmáhání poruchy čerpadla, a tak na jeho místo nastupuje nejstarší syn. Tomu se však podnik zadlužený u novostražské banky udržet nepodařilo.



Osazenstvo dolu Schönbach

Zatímco z Ludmily a Karly zbyly patrné odvaly, Ledvinkovy a později Schönbachovy doly jsou pro intenzivní zemědělskou činnost prakticky nedohledatelné. Pro orientaci dodávám, že se nacházely v prostoru bývalé

plechové česačky v polích směrem k Parkánu. Dodnes tam vede polní cesta.

V tomto samostatném bloku musím ještě zmínit důlní míry Florian a (další zdejší) Barboru knihované před rokem 1861 na **Johanna Slapničku z Rudy** (!), ale asi ne z té naší, protože „leiterem“ zde byl rokycanský **Gustav Bílek**. K němu v rozmezí let 1864-7 přistupují **Josef Kapoun**, **Václav Kloub** a již jinde zmiňovaný **Emil Grube**, aby poslední dva zase z díla odstoupili a přenechali důl do vlastnictví manželům Kapounovým (Josefu a Anně).

Na hředelský katastr se ještě propracoval od západu během druhé světové války důl **PERUN III**. Jak a proč, kdo ho hloubil, kdo provozoval a kdo zavíral, jsem popsal již v předešlém článku o Mutějovických dolech, tak se nebudu opakovat.



Fotografie dolu Perun III

Nyní k těm nejpůvodnějším dobývkám na hředelském území. Ty se prováděly samosebou na výchozech uhelné sloje a to západně od vsi, k jednostranně vyvýšené kře zvané „Na Parkáně“. Proto se také od pramenů Mutějovického potoka až k bývalému parnímu mlýnu táhne celá řádka těsně sousedících JDM. Vojtěcha (Adalberta), Barboru a Eduarda skupil velkopodnikatel **Jan Antonín Starck** od původních těžařů Josefa a Václava Tvrдых a všudepřítomného Emila Grubeho. Západněji od jeho državy těžila již jen **Marie Bílková** v DM Augustin a Josef. Ta ovšem východně od Starcka držela ještě dvě míry Eustach I+II. A mezi oba severoplzeňské těžaře se stačil vmáčknot už jen **Minařík** s Bulantem se smůlovitým (vytopeným) dolem Štěpán ve stejnojmenné míře Stefan.

Všechny zde popisované důlní míry byly těženy od výchozů rumpálovými šachticemi. Uhlí nebylo dvakrát kvalitní a těžaři postrádající mechanizaci měli problémy s čerpáním přítoků důlních vod. Proto byly malodoly záhy opouštěny a těžba se do zdejšího prostoru vrátila jen nakrátko v době energetické nouze na sklonku 1. světové války. A to socializačním dolem **SVORNOST** a Kaslovým **CYRILEM**, v nichž v obou měl prsty podnikavý František Šmíd.

Angličané, Němci, Rakušáci v jednom chumlu s místními a to více jak jedno století na tak omezené ploše katastru malé středočeské vesničky! Naštěstí pro pozdější rekonstrukce se jednalo jen o jednu sloj metrové mocnosti. Nebýt toho, upřímně pochybuji, že by to někdo někdy dal dohromady. Takhle se to aspoň z části povedlo. Hředelské těžařstvo ať toto vezme jako satisfakci, literatura na něj jaksi fatálně pozapomněla.

A na závěr bych Vás rád pozval do hředelského minimuzea, kde pan Jaroslav Vitner pro budoucnost přechovává poslední vzpomínky na hornickou minulost jeho vesničky. Jen tam třeba uvidíte vosního dědka, který byl součástí kumbálu každého malodolu 19. století.

A schválně, kdo ví, k čemu byl a jak vypadal "vosní dědek".

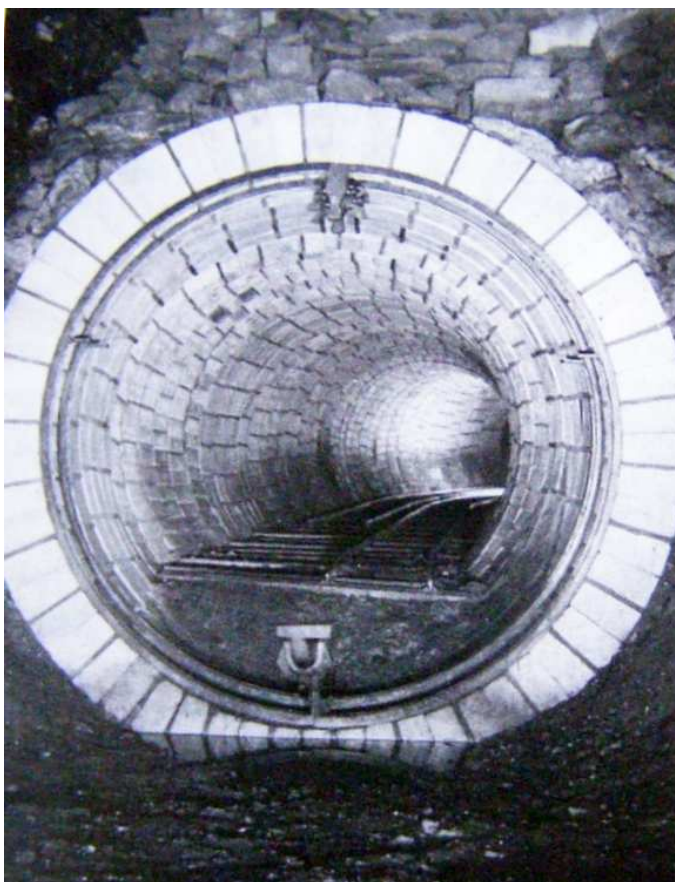
Za připomínky, připodotky, historické fotografie
a případné opravy textu bude vděčný Ing. Karel Kestner

<http://malodoly.netstranky.cz/>

e-mail: malodoly@seznam.cz

Důlní díla

Před čtrnácti lety skončilo dolování uhlí na Kladensku. V podzemí Kladenska zůstalo mnoho kilometrů překopů (důlní díla ražená v hlušině), o kterých se můžeme oprávněně domnívat, že zůstaly ne zcela zavalené, pouze jsou nyní zatopené vodou. Byly raženy v různých horninách a někdy je nebylo třeba vyztužovat. Tyto byly raženy ve fylitických břidlicích předkarbonského stáří nebo v pevných karbonských pískovcích. Spíše odolávaly ty, které byly raženy v hlubokém podloží slojí. Např. na Dole Jan v Libušíně, ve Východním poli byl v 60. letech 20. století nafárán přakop z konce 19. století, který byl v délce asi 200 m bez výztuže a zcela bez závalů. Již v té době měli vyzkoušeno, že nejlépe odolává profil ve tvaru „kapky“ nebo „vajička“ se špičkou nahoře.



*Neubauerova výztuž, repro
Dobývání uhlí na Kladensku*

O chodbách ražených v uhelné sloji se domníváme, že již jsou převážně zavalené a to i ty, které nebyly přímo zarubané, nebo se tak stane v nejbližších letech. Pro vyztužování chodeb a překopů v první polovině 20. století se někdy důlní dřevo impregnovalo chloridem zinečnatým, pro prodloužení jeho životnosti. Již v prvním desetiletí 20. století se proti silným tlakům na překopec používala betonová poddajná výztuž podle patentu Ing. H. Neubauera z dolu Schoeller v Libušíně. Poddajnost umožňovaly dřevěné vložky, které se vkládaly mezi betonové tvárnice díly, buď armované, nebo nearmované. Tvárnice výztuží tohoto vynálezce byla v letech 1913-1914 vyztužena i jáma Wanick v Kamenných Žehrovicích a rovněž jáma železoruďného dolu č. X v Nučicích, patřící Pražské železářské společnosti.

Ve 30. letech 20. století se k zamezení ovětrávání a opadávání hornin překopů používalo tzv. „torketování“, byl to řídký stříkaný beton nanášený na stěny překopu zvláštním omítacím strojem. Průzkumný překop severně od dolu Jan v Libušíně z konce 19. století byl bez výztuže a pro větrání byl rozdělen zděnou cihelnou příčkou o síle 30 cm v délce stovek metrů. Bylo to v době před masovým používáním plechových větraček (luten). Stejně tak tomu bylo u východního překopu z dolu Theodor ve Pcherách, raženém směrem na Holousy a Třebusice v délce 1878 m, který byl předčasně ukončen na začátku 20. století. Výše jmenované překopy a mnoho dalších neovlivňovaných důlními tlaky zůstaly s velkou pravděpodobností nezavalené. U ostatních novějších překopů byla jen částečně vyplněna ocelová důlní výztuž a došlo k neúplnému zborcení.

Toto se můžeme domnívat i o značné části z trasy legendárního pochodu kladenským podzemím v roce 1976, který byl nazván „20 tisíc metrů kladenským podzemím“. Tehdy byly propojeny všechny doly od Dolu Nosek v Tuchlovicích na západě po Důl Zápotocký v Kladně - Dubí, původně důl František - Josef.



Proražení překopu mezi Dolem Kladno (Schoeller) a Dolem Tuchlovice (Nosek), repro Dobývání uhlí na Kladensku

V druhé polovině 20. století se většina hlavních důlních děl, jak chodeb, tak překopů vyztužovala ocelovou obloukovou výztuží nazývanou TH výztuž (podle patentu Toussant - Heinzmann), tato byla různých velikostí, průřezů a modifikací. Toto období nazýváme „novodobou dobou železnou“ v uhelném hornictví. Ještě v roce 1952, při začátku masového používání obloukové ocelové výztuže v dolech, se zabudované oblouky ve statistice počítaly na kusy. Později na metry a kilometry vyražených chodeb a překopů.

Důležité a nejmohutnější byly podzemní stavby čerpacích stanic, prakticky na všech významných dolech. Pohled na ně si nikterak nezadal s halami elektráren - velká čerpadla s elektromotory, mohutné rozvody potrubí, jeřábové dráhy atd. Po nich zůstala tzv. „velkoprostorová díla“

s železobetonovou výztuží s případnou protiklenbou. Někdy i tyto mohutné stavby byly poničeny enormními důlními tlaky, při přibližování porubů. Dalšími stavbami byly elektrické rozvodny, ventilátorovny, remisy důlních lokomotiv aj.

Významné také byly důlní jímky, buď zděné, betonové nebo ocelové výztuži, stejně jako náraziště okolo jam s různými oběhy vozů i podzemními dílnami. *Poznámka: stálá obsluha čerpací stanice na dole Max v Libušíně si zpříjemňovala prostředí akváriem s rybičkami v hloubce 500 m pod zemí.*

Ve středověku bylo vyraženo velké množství důlních děl při hledání a dobývání ložisek zlata a stříbra a také rud jiných kovů. Naši předkové již tehdy objevili a také dobývali převážnou většinu těchto ložisek, což je s podivem. Vždy to bylo pro hledání něčeho konkrétního. Většinou to bylo ražení štol v kopcovitých terénech. Jejich délky byly několik desítek až set metrů. Odtud také název horník, z německého Bergmann. Známé je pouze několik dlouhých odvodňovacích štol tzv. „dědičných“ ražených i několik desetiletí. Ty však byly pro svou dlouhou životnost náležitě vyztuženy a nebylo je nutno tolik udržovat. Nejdelší dědičná štola v Česku je patrně Dědičná štola Josefa II., ražená v letech 1789 - 1859 (tedy 70 let) z Trhových Dušníků na Příbramsku, která protнула březohorský revír až do Bohutína. Celkem měřila s odbočkami 27, 975 km.

V posledních letech se šíří publikace o „tajemných podzemích“ vytvořených lidskou činností, které by snad měly propojovat většinu šlechtických a církevních sídel. Pokud jde o podzemní chodby ve městech, jednalo se vždy o různě rozsáhlá sklepení nebo kanalizační stoky. Nikdy nebyl podán důkaz, pouze jakési „indicie“ o podzemí několikakilometrovém nebo snad několik desítek kilometrů dlouhém. Taková představa, že by v nich „klidně mohly jezdit kočáry“ tedy, že by se jednalo o jakési „středověké metro“ je pouze z říše pohádek. Těžko si lze představit, jak by bylo možno ve



Dědičná štola Josefa II., repro Dobývání uhlí na Kladensku

středověku razit chodby v hloubce několika málo metrů, v narušených, zvětralých horninách, jak byly odvodňovány a větrány? Publikace na toto téma se neobyčejně šíří a rostou s počtem autorů a jejich schopnosti fabulovat. Zásadně se vyhýbají oblastem hornicky prozkoumaným, kde by byla možná konfrontace s jejich „indiciemi“.

Karel Melichar

Křídové moře na Kladensku

Ve svrchní křídě se na Kladensku rozprostíralo mělké moře s maximální hloubkou sto metrů. To moře, které k nám zasahovalo od severu, oplývalo rozmanitými živočichy. Tehdy byla krajina rovná jako placka. U dna se vyskytovali přisedlí koráli a mořské houby společně s ježovkami rodu *Cidaris* a *Micraster*. Spousta druhů mlžů jako například *Pecten* a *Inoceramus* a také plži v podobě hojného rodu *Pleurotomaria*, *Voluta* a *Natica*. Vodou se prohánělo několik rodů ryb, jako byly *Enchodus*, *Hoplopteryx*, *Macropoma* a další. Mezi nimi se po dně pohybovali korýši v podobě raků a krabů. Mezi nejčastější raky patří *Enopoclythie*. Někteří ti raci se částečně zahrabávali do sedimentu dna, kde si vytvářeli račí doupata, z nichž číhali na svou kořist.



Eutrephoceras sublaevigatum



Hlava ryby *Hoplopteryx*



Loděnka *Eutrephoceras*



Mlž *Inoceramus labiatus*



Přlž pleurotomaria serriatogranulata

Dnes se nacházejí tato doupata v opuce vyplněná rybími kůstkami a šupinami. Dalšími představiteli byly hvězdice a kelnatky, které svou schránkou připomínají kel. Přestože se zde nepodařilo nalézt želvy, tak se dá předpokládat, že zde žily. Například želva rodu *Euclastes*. Kromě již zmíněných živočichů moře brázdilo několik rodů žraloků. Z nichž se podařilo nalézt jejich zuby, obratle a koprolity. Dalšími obyvateli tohoto moře byli amonité, kteří se zde vyskytovali v několika rodech. Nejčastější to bylo *Coolignoceras* a *Laweiceras*. Jejich největší nalezené fosilní schránky dosahovaly délky dvou metrů. To znamená, že ti obrovští amonité za svého života dosahovali s měkkými částmi těla, které čněly ven ze schránky až tři metrů délky. Amonité patří mezi vymřelé hlavonožce, kteří nepřežili konec druhohor. Stejně jako jiní hlavonožci a to loděnký, z nichž nejrozšířenější byl rod *Eutrephoceras*. Vrcholnými predátory v tomto moři byli vodní plazi.



Žaberní víčko ryby Enchodus

Mosasauři, Plesiosauři a Ichtyosauři - ryboještěři. Ani jejich kosterní pozůstatky se zde nepodařilo objevit, ale zcela jistě se tady vyskytovali také. Největší ichtyosauři dosahovali délky až 15 metrů, zatímco Mosasauři dosahovali maximální délky jen 9 metrů. Plesiosauři byli typičtí svým dlouhým hadovitým krkem. Pozor! Nezaměňovat tyto mořské plazy s dinosaury. Dinosauri neovládli vodní prostředí. Někteří možná uměli plavat, ale vodními obyvateli nebyli. Na konci druhohor Dinosauri, Plesiosauři, Mosasauři a Ichtyosauři podlehlí hromadnému vymírání. Zatímco žraloci a želvy hromadné vymírání přežili do dnešních dnů.

Jan Haldovský

Co takhle svatba.....

Zápis v Návštěvní knize webu Chrustenická šachta: **Možná mám divný dotaz, ale nemohli bychom u vás na dole uspořádat svatbu ?**

Podepsána Lucka a spojení na ni.

No, proč ne, dělali se u nás různé akce, ale svatba, to tu ještě nebylo. Začalo dopisování a vzájemné oťukávání, jak si to vlastně představují. Byla vyslána „průzkumná jednotka“ v podobě nevěstinych rodičů a svědků, kteří obhlédli terén a byli seznámeni s našimi možnostmi a nápady. Rodičům nevěsty se u nás velmi líbilo a bylo řečeno, že budou hlasovat pro naše podzemí. Za týden následovala návštěva rodičů ženicha a fotografa, který měl celou akci fotit. I zde se vše ukázalo jako ideální pro nadcházející slavnostní akt.

Bylo zasláno kladné vyjádření a hromada fotek ženichovi a nevěště, v té době služebně na Novém Zélandu, kde pracují v geologickém průzkumu. Týden před svatbou se nevěsta se ženichem přijeli podívat na místo činu a doladit podrobnosti ohledně počtu svatebních hostů, jejich přepravy na místo obřadu a další nezbytné drobnosti, aby v pořádku vše proběhlo.

Následující týden byl vyplněn našimi přípravami na tuto ojedinělou událost. Mé průvodkyně přichystali pro novomanžele stylový dopravní prostředek. Natřeli na bílo jeden z důlních vozíků, který byl pak ozdoben malovanými květinami a nápisem **Svatební vůz**.

Svatba byla stanovena na 3. června ve 13.30 h. Hosté, něco kolem čtyřiceti lidí, byli informováni pouze o čase a místě, že se bude obřad konat v podzemí, to se všichni dozvěděli až tehdy, když dostali přilby a usedli do připravených pulmanů



Následoval přesun do hloubi dolu na křižovatku chodeb, kde již bylo připraveno sezení a stylové osvětlení karbidkami. Za vlakem s hosty byl vypraven vlak s nevěstou a ženichem, jejich rodiči a svědky. Tito cestovali na pojízdne kládě.

Oddávající ,pan Krabec z Loděnic, stylově přizpůsobil svůj proslov k budoucím manželům na prostředí dolu. Během obřadu svítily karbidky a na podpis svatební listiny olejové kahánky.

Po obřadu a nezbytných gratulacích byl přitlačen Svatební vůz. Novomanžel musel svou ženu naložit do vozíku a těch půl kilometru odvézt z dolu. Vzhledem k tomu, že cesta manželstvím je plná překážek, hned na začátku se jich vyskytlo několik: zhroucená výdřeva přes koleje, starý žebřík, který se nějak zapletl do kolejí a dokonce hromada kamení na trati, i když zde jako náhodou se válely troky a kracka.

Manžel svoji ženu úspěšně vyvezl na denní světlo a mohlo se slavit na svatební hostině v blízké restauraci. Kdo ví, kdo bude další.

Zdař Bůh!

Miki Dobrý

Sládečkovo vlastivědné muzeum v Kladně, p. o. zve:

Adresa: Huťská 1375 (500 m od autobusového nádraží směrem k Poldi)

Otevírací doba: celoročně mimo červenec a srpen, úterý až neděle
9:00 - 12:00 a 13:00 - 17:00, v pondělí zavřeno, **Vstupné:** 30,-/15,- Kč

Kontakt: tel: 312 248 045, muzeum@omk.cz, www.omk.cz



111 let amatérské fotografie

v Kladně

20. 5. - 2. 10. 2016 Výstava se ohlíží za počátky fotografování v Kladně - od založení amatérského klubu Camera v roce 1905 po další kluby v 70. - 80. letech. Různorodé fotografie jsou doplněny přehlídkou dobových fotoaparátů a další potřebné techniky a dále ukázkou dokumentů.

Jiří Štěpánek: Fotografie z patra

10. 6. - 11. 9. 2016 Výstava fotografií pořízených z jednoho kročehlavského balkonu odhaluje proměny nebe a různé nevšední situace.

Romarising

16. 9. - 27. 11. 2016 Výstava portrétů mnoha českých občanů - Romů, jimž se podařilo i přes silně zakořeněné předsudky vůči Romům prosadit se v majoritní společnosti. Výstava bude zapůjčena z Muzea romské kultury v Brně.

pobočky:

Hradiště Budeč

Na místě raně středověkého hradiště Budeč s rotundou sv. Petra a Pavla zajišťujeme o víkendech od konce května do konce září komentované prohlídky. Rodiny s dětmi a širokou veřejnost pak zveme 28. září na Svatováclavské slavnosti

Vojenský bunkr u Bratronic

Atypický bunkr v náspu silnice mezi Dolním Bezděkovem a Bratronicemi zve k prohlídce v návštěvní dny 30. července, 27. srpna, 10. září (Dny evropského dědictví) a 28. října 2016.

Hornický skanzen Mayrau ve Vinařicích

11. 7. – 30. 10. výstava **Divoká příroda ve zdevastované krajině**, staré koupele

27. 8. výstava **historických vozidel**

10. 9. **Den Horníků**

tradiční oslava hornického dne ve spolupráci s KPHT - Kladno z. s.

11. 9. – únor 2017 výstava **k výročí KPHT vernisáž 10. 9.**

8. 10. **Psí hvězdy** / program 11-16 hod / v podstatě pronájem Mayrau

28. 10. **Den Středočeského kraje**

13. 11. S lampou do podzemí

děti si v rámci výtvarné dílny vytvoří svoje vlastní světlo - kahan, se kterým pak sestoupí do strašidelného podzemí plného tajemství a překvapení

20. 11. 2016 – 2. 2. 2016 Vánoce

výstava tematických výtvarných prací dětí ze zš a mš z Kladna a okolí v hornickém domku

3. 12. Barborka od 14:00

tradiční oslava svátku patronky horníků

3. 12. Čertoviny a čertovské kování 15:40 – 18:00 KDS

4. 12. Čertoviny a čertovské kování 14:00 – 18:00

tematické vánoční kování v kovárně s čerty (pro veřejnost)

5. 12. Čertoviny (pro školy)

Zájezd na 20. setkání hornických hutnických měst a obcí ČR Příbram 2016





Připomínáme

Možnosti placení čl. příspěvků do Klubu přátel hornických tradic Kladno.

Výše členského příspěvku byla stanovena pro **důchodce 100,- Kč za rok**,
pro **ostatní pracující 200,- Kč za rok**.

Kontaktní údaje pro odeslání:

poštovní poukázkou na adresu Klub přátel hornických tradic – Kladno z. s.,
Hornický skanzen Mayrau 56, 273 07 Vinařice (pan Jaroslav Grubner)

bankovním převodem na číslo účtu **35-8005440247/0100** (nezapomeňte
uvést svoje jméno)

osobně v Hornickém skanzenu Mayrau ve Vinařicích u MgA. Tomáše
Voldrába

Jaroslav Grubner
tajemník KPHT – Kladno
tel.: 723 136 592

Velice se omlouváme našim kamarádům z Dolu RAKO

Dne 26. června 2016 jsme obdrželi na naši e-mailovou adresu dopis
v tomto znění: *Vážený pane Melichare,*

*přečetl jsem si v Hornickém zpravodaji č. 2/2016, který vydává KPHT
Kladno, Váš článek s názvem "Soumrak hlubinného dolování v Česku".*

*V závěru článku píšete: "Budeme-li chtít v Čechách vidět "živého" horníka,
musíme si zajet do grafitového dolu u Českého Krumlova.....".*

Trochu mě mrzí, že jste pozapomněl na Důl Rako u Rakovníka, provozovaný společností RAKO-LUPKY, spol. s r.o., kde dosud probíhá aktivní hlubinná těžba žáruvzdorných jílovců (lupků) a kde mám tu čest být závodním dolu. O to více mě Vaše opominutí trápí, že provozovatel dolu je kolektivním členem KPHT Kladno.

S pozdravem

"Zdař bůh!"

Ing. Vít Kejla

Vážený pane inženýre Kejlo,

osobně jsem pana Karla Melichara o Vašem dopisu informoval a za nešťastné opomenutí se našim kamarádům z RAKA omlouváme.

Vaši připomínky si vážíme a je pro nás ponaučením zejména proto, že s vedením Dolu RAKO máme velice dobré vztahy, v mnoha případech přesahující běžnou spolupráci kolektivního člena s naším Klubem přátel hornických tradic Kladno.

Kamarádi,

děkujeme za pochopení, ještě jednou se omlouváme za nesprávnou informaci a Vám i Vaší šachtě přejeme do dalších let hodně zdaru a havířského štěstí!

Zdař Bůh!

Jaroslav Grubner

výkonný tajemník KPHT Kladno a předseda redakční rady Hornického zpravodaje

Obsah

- 1 **10 let Klubu přátel hornických tradic - Kladno z.s., J. Grubner**
- 17 **Pamětní medaile Klubu přátel hornických tradic Kladno - z.s.**
- 18 **Dům kultury v Kladně, J. Vykouk**
- 23 **METRO, moderní doprava současnosti ve světových velko-
městech, K. Melichar**
- 28 **Deset let od vydání monografie „Dobývání uhlí na Kladensku“,
K. Melichar**
- 30 **Báňský záchranář Jenda Kratěna - průvodce v Priessnitzových
lázních, J. Uváček, J. Grubner, J. Kratěna**
- 34 **...a ty Hředle, nacházej se hnedka vedle..., K. Kestner**
- 45 **Důlní díla, K. Melichar**
- 50 **Křídové moře na Kladensku, J. Haldovský**
- 53 **Co takhle svatba....., M. Dobrý**
- 56 **Kulturní akce Sládečkovo muzeum a na Mayrau**
- 59 **Zájezd na 20. setkání hornických hutnických měst a obcí ČR
Příbram 2016**

za obsah článků odpovídají autoři

vydává: Klub přátel hornických tradic (KPHT) - Kladno z.s.

redakční rada: J. Grubner, K. Melichar, D. Šubrtová, T. Voldráb

redakce: Hornický skanzen Mayrau, č.p. 56, Vinařice 273 07,

tel: 312 273 067, email: kpht-kladno@centrum.cz

tisk: A centrum Kladno s.r.o,

za finanční podpory kolektivních členů KPHT - Kladno o.s.

grafická úprava obálky: Tomáš Voldráb