



Klub přátel hornických tradic Kladno z. s. 2006 - 2016

VÝROČNÍ ČLENSKÁ SCHŮZE KPHT Kladno z. s.
Hornický skanzen Mayrau ve Vinařicích

14. 4. 2016 v 16:00 hodin

Program jednání:

Zahájení

Zjištění usnášení schopnosti a schválení programu

Volba pracovních komisí

Zpráva o činnosti Klubu za rok 2015

Zpráva o hospodaření za rok 2015

Zpráva revizní komise

Plán činnosti na rok 2016

Rozpočet Klubu na rok 2016

Volba členů výboru a revizní komise

Zpráva volební komise

Diskuze

Zpráva návrhové komise

Závěr

Občerstvení

Srdečně zve výbor Klubu přátel hornických tradic Kladno z.s.



Zpráva o činnosti Klubu přátel hornických tradic - Kladno z. s. za rok 2015

1. Členská základna

Počet individuálních členů	k 31. 12. 2015	216
Počet kolektivních členů	k 31. 12. 2015	22
přijato za 2015	0	
odstoupilo za 2015	2	

2. Výbor klubu

Počet členů	7 + hosté
Výborové schůze	9
Členská schůze	16. 4. 2015 (HČS účast 53 členů)

3. Činnost klubu *Akce klubu:*

25. 4.	2015	Cestička k Mayrovce
9. 5.	2015	1. poznávací vycházka Vinařická horka - geologie a paleontologie (Jan Haldovský)
6. 6.	2015	Vzpomínková akce Lidice
13. 6.	2015	2. poznávací vycházka Vinařická horka - bohatství rostlinných druhů v chráněné krajinné oblasti (Mgr. Barbora Čepelová)
29. 8.	2015	Slavnostní odhalení restaurovaného pomníku Amálie v Kladně
12. 9.	2015	Den horníků
26. 9.	2015	Zájezd na 19. setkání hornických a hutnických měst a obcí ČR v Havířově
12. 12.	2015	Barborka

Akce ve spolupráci s Hornickým skanzenem Mayrau ve Vinařících:

- Naučná stezka po haldě Mayrau (celoročně na objednání)
- Geologická dílna (celoročně na objednání)
- Průvodcovská činnost v Hornickém skanzenu Mayrau
- Den horníků (ve spolupráci se SVMK)
- „Horníkům v patách“ - naučná stezka ve Vrapicích s průvodcem

Akce ve spolupráci s Magistrátem města Kladna:

- Restaurování pomníku Amálie v Kladně

Hornické pomníky:

- Ukončení opravy pomníku Amálie za finanční spoluúčasti Statutárního města Kladna a jeho slavnostní odhalení

Publikační činnost a vydávání tiskovin:

Hornický zpravodaj - pravidelně čtvrtletně

Ostatní propagace Klubu:

- Setkání u 1. místopředsedy Senátu Parlamentu ČR Přemysla Sobotky
- Kladenský deník
- Kamelot
- Webové stránky
- Vystoupení na oslavě 120. let od založení kladenské Sokolovny
- Účast na 8. setkání hornických měst SR - Banská Bystrica

4. Celkové vyhodnocení

V minulém roce se nám především podařilo úspěšně dokončit velice finančně náročný projekt oprav a restaurování hornických poníků na hřbitovech v Kladně a ve Vrapicích. Během let 2010–2015 jsme za přispění Statutárního města Kladna, Energie stavební a báňské a. s. Praha a všech

našich kolektivních členů zajistili opravy a restaurování celkem 4 zdevastovaných hornických pomníků v celkových nákladech 540 078 Kč.

I přes náročnost tohoto projektu se nám podařilo finančně a pořadatelsky zajistit všechny akce vycházející z plánu práce Klubu na rok 2015. Především to byly velké kulturní akce, jako tradiční Den horníků, spojený na Mayrovce s příjezdem vlaku (630 návštěvníků) nebo zájezd na Setkání horníků a hutníků v Havířově (27 účastníků), Cestička k Mayrovce (35 účastníků), odhalení restaurovaného pomníku Amálie (43 účastníků) a oslava svátku sv. Barborky, na kterou přišlo 53 našich členů včetně rodinných příslušníků. Úspěšné byly i dvě poznávací vycházky na Vinařickou horku, které účastníkům přiblížili nejen geologii a paleontologii bývalé sopky, ale i bohatství rostlinných druhů a živočichů této chráněné krajinné oblasti. Naučnou stezku ve Vrapicích „Horníkům v patách“ s průvodcem navštívilo několik desítek žáků a studentů základních a středních škol.

Pravidelně vycházel klubový čtvrtletník Hornický zpravodaj, kdy se podařilo získat nové dopisovatele a tím čtenářům přiblížit i jiná zajímavá témata například z oblasti historie dobývání uhlí na Rakovnicku, Chrutenickou železorzudnou šachtu nebo dobývání kamene v pískovcových lomech u obce Doksy na Kladensku. Hornický zpravodaj vychází v nákladu 325 kusů každých čtvrt roku.

Podařilo se nám dosáhnout i na některé dotace a finanční příspěvky. Firma TEPO Kladno přispěla částkou 25 tisíc na zájezd do Havířova a Sládečkovo vlastivědné muzeum se významně podílelo na finančním zajištění Dne horníků, kdy nám nebyla přidělena dotace ze Středočeského kraje. Statutární město Kladno poslalo na opravu pomníku Amálie částku 30 tisíc Kč.

Dařilo se navyšování členské základny, kdy v roce 2015 jsme přijali celkem 18 nových členů. Několik členů z různých důvodů zrušilo členství, některým jsme členství ukončili pro neplacení členských příspěvků. Bohužel nás někteří dlouholetí členové opustili navždy. Připomeňme si jejich jména: Hanuš Walz, Ing. Ctirad Karas, Ing. Ladislav Szegény, Prof. Roman Makarius, Jarda Pokorný, Štefan Gajdoš, Ota Novák, František Vida a Jiří Pejša.

V prosinci loňského roku jsme u Městského soudu v Praze úspěšně prošli přechodem z „občanského sdružení“ na „zapsaný spolek“. Název našeho Klubu se tak s platností od 1. 1. 2016 změnil na Klub přátel hornických tradic Kladno z. s. (zapsaný spolek).

V závěru roku 2015 jsme zahájili i přípravu nového projektu, kterým bychom chtěli podpořit Hornický skanzen Mayrau ve Vinařicích a tím je postupné vybudování úzkokolejné dráhy pro dopravu osob. Prozatím připravujeme propojení šachetních budov Robert a Mayrau s expozicí Homole v délce zhruba 170 m. V prosinci loňského roku jsme již odkoupili od firmy RAKO - LUPKY 300 metrů důlních kolejnic a 4 kusy výhybek. V letošním roce bychom chtěli práce zahájit. Samozřejmě, že objem prací je limitován finančními možnostmi rozpočtu Klubu na rok 2016.

V této souvislosti jsme již připravili žádost o dotaci z fondů Stř. kraje na Den horníků, znovu jsme oslovili firmu TEPO na projekt úzkokolejné dráhy na Mayrovce a Magistrát města Kladna o příspěvek na zájezd do Příbrami. Těmito dotacemi se nám zatím daří nahrazovat snižování počtu kolektivních členů Klubu, kteří z různých důvodů ruší svoje členství. Další snížení finančních nákladů v letošním roce očekáváme přechodem z pevné telefonní linky na mobilní tarif.

Výbor a členové revizní komise Klubu se pravidelně každý měsíc zabývali finanční situací a průběžně přijímali opatření ke snižování nákladů. Tato

úsporná opatření ve své podstatě vedla k tomu, že i přes záporný hospodářský výsledek vstoupil Klub do roku 2016 s mírným finančním přebytkem. Za to je třeba členům výboru a kontrolní komise velice poděkovat.

Poděkování za podporu našeho Klubu přátel hornických tradic Kladno patří i vám všem individuálním a kolektivním členům.

Zachovejte nám přízeň a Zdař Bůh!

Za výbor KPHT – Kladno z. s.

Ing. Eduard Michalíček

předseda Klubu

Kandidáti do výboru KPHT Kladno pro volební období 2016–2019



Grubner Jaroslav

člen výboru Klubu 2006
výkonný tajemník 2010–2016
s prací ve výboru Klubu souhlasí



Kasner Pavel RSDr.

člen výboru Klubu 2010
místopředseda 2010–2016
s prací ve výboru Klubu souhlasí



Michalíček Eduard Ing.

člen výboru Klubu 2010
předseda 2010–2016
s prací ve výboru Klubu souhlasí



Neliba Vlastimil Ing.

člen výboru Klubu 2007–2016
s prací ve výboru Klubu souhlasí



Varhulík Josef Ing.

člen výboru 2010–2016
s prací ve výboru souhlasí



Veverka Petr

kandidát do výboru Klubu 2016–2019
s prací ve výboru Klubu souhlasí



Voldráb Tomáš MgA.

člen výboru Klubu 2010
hospodář 2010–2016
s prací ve výboru Klubu souhlasí

Kontrolní a revizní komise KPHT Kladno pro období 2016 – 2019

Hoppe Jiří

kandidát členství v KRK 2016–2019
s prací v komisi souhlasí



Nerad Stanislav Ing.

člen KRK 2013–2016
předseda KRK 2013–2016
s prací v komisi souhlasí



Thon Václav

člen KRK 2013–2016
místopředseda KRK 2013–2016
s prací v komisi souhlasí

Hornické kalendárium pro rok 2016

1306 (710 let)

- král Eduard I. zakázal v Londýně topit uhlím, protože to způsobuje odporný dým a zápach (Purkyně)

1356 (9. 1. 660 let)

- byla Karlem IV. vydána „Zlatá bula“, ve které byly kovy rozděleny na vyšší a nižší.

1556 (460 let)

- byla v Basileji vydána kniha Georgiuse Agricoli: De Re Metalica Libri XII, která se překládá jako „Dvanáct knih o hornictví a hutnictví“.

1716 (300 let)

- byla založena první báňská škola na světě, v Jáchymově.

1716 (300 let)

- byla podána žádost o povolení na hledání uhlí u Otovic na Kralupsku.

1756 (260 let)

- byl prováděn průzkum na hledání uhlí u Lán na Kladensku a u Mutějovic na Rakovnicku.

1786 (230 let)

- v tomto roce objevil Matyáš Michael Danielis, rodák ze Slaného, vrchní úředník Smečenského panství, rašelinu na dvou lokalitách a to: na močálovitých lukách u Rynholce a pak u Kačice nad Velkým kapřím rybníkem.

1796 (220 let)

- byla vytvořena enkláva Václava Černého mezi Vrapicemi a Dubím, uprostřed vrchnostenských důlních měř.

1806 (210 let)

- poprvé na kontinentě byly použity v důlní dopravě litinové kolejnice.

1816 (200 let)

- byly zřízeny Fürstenberské železárny v Novém Jáchymově na Berounsku.

1836 (180 let)

- byl postaven první parní stroj pro těžbu a odvodňování na dole Sv. Ludmily na Vrapicku. Byl to lodní strojek a převody pro pohon lopatkových kol, o výkonu 16 HP, přestavěný firmou Edward Thomas v Praze pro důlní účely.

1846 (170 let)

- Jan Váňa odkryl dobyvatelnou uhelnou sloj, poprvé v těsné blízkosti kladenského katastru, nálezná jáma dostala jméno Kateřina - Josefa.

1846 (170 let)

- začala se hloubit jáma Naděje (Hoffnung) v Dubí u Kladna.

1846 (170 let)

- byla dohloubena jáma Vítek - Václav, na hranici Vrapic a Cvrčovic.

1846 (170 let)

- Fürstenberský důlní měřič František Herda z Nového Jáchymova objevil železnou rudu u Nučic.

1856 (23. 2. 160 let)

- byla dokončena a slavnostně otevřena „Buštěhradská dráha“, první skutečná uhelná dráha ze stanice Staré Kladno do Kralup nad Vltavou.

1856 - 58

- důlní měřič Hermann Rüdiger zaměřil nově všechny otevřené císařské buštěhradské doly.

1866 (150 let)

- 15. ledna zemřel Adalbert (Vojtěch) Lanna ve věku 61 let. Narodil se 5. dubna 1805 ve Čtyrech Dvorech u Českých Budějovic.

1876 (140 let)

- 1. ledna vstoupila v platnost nově zavedená metrická soustava měř a kilogramová soustava vah.

1876 (140 let)

- v tomto roce byla uzavřena těžná jáma Max Egon I u Lhoty (Pustá Dobrá), dosáhla hloubky 85 m. Jako výdušná sloužila jáma Max Egon II (Žilina Ploskov).

1876 (140 let)

- byla dohloubena jáma Tuháňská, později pojmenovaná na Barré.
1876 (140 let)
- 23. února při výbuchu skladiště trhavin na povrchu dolu Engerth v Kladně zahynulo 19 horníků.
1886 (130 let)
- 13. dubna byla dohloubena jáma „Na Borku“ v Hnidousích, později pojmenovaná na „Ronna“ a započato s těžbou.
1886 (130 let)
- zahájeno hloubení jámy Jan II v Libušíně, v majetku Mirošovicko - Libušínského těžařstva.
1886 (130 let)
- ukončena těžba na dole Naděje v Dubí u Kladna.
1886 (130 let)
- postaven první kompresor s parním pohonem na dole František Josef v Dubí (vrátky a vrtačky).
1896 (120 let)
- byla postavena první elektrárna pro doly Kübeck a Thinnfeld v Kladně.
1896 (120 let)
- byla postavena první úpravna uhlí na dole Mayrau ve Vinařicích.
1896 (120 let)
- na dole Anna na Březových Horách u Příbrami byla dosažena jako na druhé jámě v tomto revíru hloubka 1000 m.
1896 (120 let)
- ukončena těžba uhlí na dole Amálie, v centru nynějšího Kladna, stejně skončil i důl František, v místě nynějšího Sládečkova vlastivědného muzea.
1906 (110 let)
- 4. června na dole Mayrau začal těžít nový parní těžní stroj zn. Ringhoffer.
1906 (110 let)
- dokončeno hloubení jámy Laura v Lánech.
1926 (90 let)

- na železorudném dole Chrustenice na Berounsku byla vyražena 1. vlečná jáma o délce 974 m, s převýšením 257 m.

1926 - 28

- pro důl Mayrau ve Vinařicích bylo postaveno dálkové elektrické vedení ze železáren PŽS a poději z elektrárny dolu Schoeller v Libušíně.

1936 (80 let)

- 23. února zemřel v Příbrami Ing. Julius Diviš, narodil se 20. září 1858 v Kladně. Byl vedoucím báňského ředitelství v Příbrami.

1936 (80 let)

- v tomto roce se na průzkumném překopu z dolu Wanieck, zvaném „Tuchlovický“ přišlo v 1990 metrech na uhlí. Praktickým důsledkem byla příprava a projektování dolu Jaroslav v Tuchlovicích.

1936 (80 let)

PŽS koupila doly od společnosti Kamenouhelné doly a. s. v Kladně dříve Společnost státní dráhy. Jednalo se o doly: Ronna, Kübeck, Barré, Engerth, Theodor a otvovický důl Jan (Felix).

1946 (70 let)

- byla zřízena Průmyslová škola hornická v Kladně.

1946 (70 let)

- došlo k hromadnému přejmenování kladenských dolů.

1946 (70 let)

- 7. března byl zřízen národní podnik Středočeské uhelné a železorudné doly se sídlem v Kladně.

1956 (60 let))

- od tohoto roku byl geologickým průzkumem, pomocí hlubinných vrtů objevenán prostor „Kačického důlního pole“.

1956 (60 let)

- podle některých pamětníků (František Vondra) byli vyvezeni poslední důlní koně „Karel“ a „Baron“ z Dolu Mayrau na povrch.

1956 (60 let)

- na dole č. VI Uranových dolů Příbram bylo vyraženo za 31 dní, při nepřetržitém provozu 1021,3 bm překopu bez výztuže (světový rekord) na jedné čelbě.

1976 (40 let)

- zahájeno hloubení větrné jámy Nejedlý IV v Hradečně na Kladensku.

1976 (40 let)

- dokončena likvidace (zavážení) jámy Jan II v Libušíně.

1976 (40 let)

- na jámě č. XVI v Hájích u Příbrami, Uranových dolů Příbram byla dosažena konečná hloubka 1838,4 m, patrně největší hloubka v Evropě.

1986 (30 let)

- 3. dubna byla zaznamenána první průtrž hornin a plynů (CO₂) oxidu uhličitého při hloubení skipové jámy budovaného Dolu Slaný v hloubce 814,5 m.

Připravil Karel Melichar

160 let od vybudování Buštěhradské dráhy. Řešení železniční dopravy v Kladně a okolí v druhé polovině 19. století



Uhelný vlak. Rok 1907, archiv KPHT Kladno, z.s.

První železnice na Kladensku byla otevřena 21. května 1830. Byla to druhá „koněspřežka“ v Čechách, z Brusky (Praha - Dejvice) do Kladna. Provoz vůbec první koněspřežky z Českých Budějovic do Lince byl zahájen v roce 1928. V roce 1931 byla koněspřežka prodloužena do Lán později na fürstenberskou pilu na „Brejlu“. Dráha sloužila převážně k dopravě dřeva a stavebního kamene do Prahy. Doprava uhlí byla problematická, pro obtížné překládání beden s uhlím z povozů na železniční vagony ve stanici „Vejhybka“ (dnešní hlavní nádraží Kladno). Neměla ještě přízvisko uhelná dráha.

Již v r. 1833 podal inženýr Grübl návrh na zřízení odbočky z koněspřežky k uhelným dolům na panství Buštěhrad na Vrapicku. Ve 40. letech 19. století nastal prudký rozvoj dolování uhlí a současná povoznická doprava nedostačovala. V r. 1845 požádala fürstenberská správa o udělení koncese pro odbočku k buštěhradským dolům od koněspřežky. 8. března 1846 bylo císařským rozhodnutím uděleno Fürstenberkovi padesátileté privilegium pro její stavbu. Bohužel se zjistilo, že výškové poměry nedovolují tuto stavbu realizovat, pouze v oblasti Dlouhé louky ve Vrapicích byly zahájeny určité terénní úpravy.

Teprve 24. srpna 1853 byla založena Akciová společnost buštěhradské dráhy. Je zvláštností, že Buštěhradská dráha neprocházela nikdy Buštěhradem, po kterém byla pojmenována, ani buštěhradské doly nebyly poblíž Buštěhradu. Byly pojmenovány po Buštěhradském panství, jemuž doly převážně ve Vrapicích patřily.

Společnost získala koncesi na stavbu uhelné dráhy z Dubí (u Kladna) do Kralup nad Vltavou. Pravidelná doprava na této 20,5 km dlouhé trati byla zahájena 23. února 1856, tedy před 160 lety. Společnost získala privilegium na 50 let, poté se měla stát státní dráhou.

Na trať byly postupně připojeny doly Václav, Layer a František v Kladně, patřící Kladenskému kamenouhelnému těžářstvu, po roce 1857 přeměněnému na Pražskou železářskou společnost. Dále doly Thinnfeld a Kübeck patřící od r. 1855 Společnosti státní dráhy. Toto byla soukromá společnost. Také další důl této společnosti Průhon (též v Lesíku) byl později připojen vlečkou od dolu František v Kladně.

Trať Dubí - Kralupy nad Vltavou procházela bezprostředně kolem dolů PŽS - Naděje a Ludvík v Dubí a dolů Michael a Layer v Brandýsku, patřící Společnosti státní dráhy, připojení bylo proto jednoduché. Stejně tak byly



Most u Vrapic. Rok 1907, archiv KPHT Kladno, z.s.

vlečkou připojeny doly Marie - Antonie a Václav Císařských buštěhradských dolů na hranici Vrapic a Cvrčovic a důl Vítek - Václav PŽS tamtéž. Další vlečka vedla ze stanice Dubí k dolu Prokop v Dubí a dále na důl Marie Anna u Dříně, v majetku Císařských buštěhradských dolů.

V roce 1862 byla dokončena dopravní štola od Buštěhradské dráhy do jámy Ludmila v délce asi 600 m. Do vysoce privilegované společnosti Buštěhradské dráhy vložil již v době jejího vzniku v roce 1853 jako podíl kníže Fürstenberk Pražsko - lánskou koněspřežku. Tato ji později po otevření „Buštěhradky“ přestavovala na parní provoz s normálním rozchodem - tj. 4 stopy a 8,5 palce anglické míry, v přepočtu 1,435 m. Přebudovaný úsek tratě Bruska - Kladno byl slavnostně otevřen 4. 11. 1863 pro parní lokomotivy.

Ihned po založení PŽS v roce 1857 byla zahájena výstavba železničního spojení s jejich železnorudnými doly v oblasti Nučic a rovněž s vápencovými

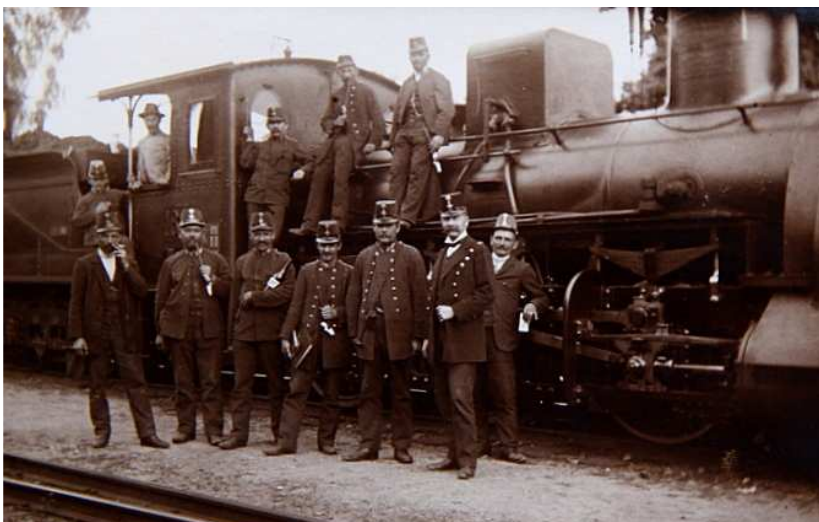
lomy u Tachlovic. V měsíci červenci 1857 začala výstavba vlastní trati a již v únoru 1858 byl zahájen provoz na trati dlouhé tři poštovní míle tj. 22,7 km. Zajímavostí na trati byla určitá rarita, možná dokonce evropská, byla to úroňová křižovatka s fürstenberskou koněspřežkou u Pleteného Újezda. Po přebudování koněspřežky na parní provoz zůstala tato anomálie zachována. Výškový rozdíl od hutí byl překonán tzv. Semmeringem, který realizovala Společnost bratří Kleinů již před tím v Rakousku. Na tuto část trati byly napojeny též doly Herget a Brenner na „Štěpánce“ (součást Kročehlav).

Od 1. srpna 1872 byl i důl Amálie v Kladně, patřící PŽS spojen železniční vlečkou o délce 2390 m s Kladensko - nučickou dráhou. Nádraží této dráhy bylo v prostoru dnešní Americké ulice (tzv. šrotiště), poblíž nádraží Českých drah.

23. února 1872 (ve výroční den otevření trati Dubí - Kralupy nad Vltavou) před šestnácti lety bylo dáno do provozu železniční spojení z Kladna - Výhybky do Dubí (později Kladno - Dubí). Ještě v témže roce byly na tuto trať připojeny právě dohloubené doly Společnosti státní dráhy Bresson (hloubený v letech 1868–1871) a důl Engerth (1868–1872). Bezprostředně u stanice Dubí byl v letech 1868–1872 vyhlouben velkodůl František - Josef.

V roce 1875 byly dohloubeny obě jámy dvojvodu Ferdinand ve Cvrčovicích. Realizovaná vlečka byla vedena od dolu Marie - Antonie a Václav přes louky obce Cvrčovice. Na podzim roku 1875 byly zahájeny přípravné práce a v květnu 1876 byla vlečka uvedena do provozu.

Třetí čtvrtina 19. století se často pro české země označuje jako „éra železnic“, když se tyto od roku 1851 z délky 920 km rozrostly do konce 70. let na 5500 km. Ani oblast Kladenska nezůstala v tomto období pozadu. Snad jediná chyba byla, že trať Kladno - Praha - Dejvice až Praha - Bubny



Zaměstnanci Buštěhradské dráhy. Rok 1908, archiv KPHT Kladno, z.s.

nebyla provedena jako dvojkolejná, což se projevuje jako velká komplikace pro vybudování možné „rychlodráhy“ nyní.

Po vyhloubení jámy Barré na Tuháni (1872–1876) byla vybudována spojka na nádražíčko „Tuháň“, o délce 2,7 km ze stanice Dubí. Následně vybudovaná přípojka na důl Mayrau (hloubený 1874–1877) měřila 756 m. Vznik těchto vydatných dolů spolu s dolem Ronna v Hnidousích (1882–1886) a dolem Jan v Libušíně (1885–1889) inicioval potřebu vzniku nového železničního spojení. Nová trať byla vedena ze stanice Zvoleněves přes Podlešín, Knovíz, Jemníky, Pchery - Saky do stanice Vinařice na počátku obce Třebichovice. Provoz byl zahájen 1. ledna 1887 a byla uváděna jako trať Kralupy - Vinařice. Vlečka na důl Jan v Libušíně byla dokončena v r. 1888, byla dlouhá 2,3 km. Následně bylo provedeno propojení do nádražíčka na Tuháni. Odtud byl napojen důl Barré, Mayrau a Ronna.



Uhelný vlak v Brandýsku. Po bývalé Buštěhradské dráze stále jezdí i vlaky uhelné. Změna je pouze v tom, že nevozí uhlí z Kladna, ale do Kladna. Foto: J. Grubner

Další významný důl PŽS, důl Max v Libušíně, byl hlouben od roku 1888 a hloubení dokončeno 16. 6. 1890. V roce 1889 byla dokončena příjezdová silnice a dva měsíce po skončení hloubení jámy byla zprovozněna 13. 8. 1890 železniční vlečka. Byla vedena od Amálské vlečky v prostoru dnešního zimního stadionu v délce 4,42 km. Celková délka vlečky z dolu Max na Výhybku byla 6,81 km.

V letech 1897–1898 byla prodloužena vlečka z dolu Ronna v Hnidousích na důl Theodor ve Pcherách v délce 1,35 km. V roce 1901 byla vybudována trať z dnešní stanice Kamenné Žehrovice, tehdy stanice Smečno - Šternberk, později také měla název Libušín do překladiště dolu Schoeller u Kačice, v délce 4,14 km a dále na důl Schoeller v délce 1,14 km.

Zvláštní samostatnou kapitolu tvoří dráha Duchcovská, která sloužila k dopravě hnědého uhlí ze Severních Čech do pražské oblasti. Byla to jakási konkurenční trať pro kladenské uhelné dráhy, hlavně Buštěhradskou dráhu a z počátku, i když trať přecházela, nebyla na ně napojena. Zjednodušeně bychom mohli říci, že obloukem míjela produktivní slánský a kladenský revír a vůbec neprocházela původním kladenským okresem. V úseku Hostivice - Slaný přes Dobrovíz, Středokluky, Tuchoměřice, Kováry, Zákolany, Koleč, Želenice a Podlešín zahájila činnost 11. 5. 1873, stejně jako v úseku Slaný - Louny. Krátce na to byla dobudována trať Kralupy, Olovnice, Neuměřice, Zvoleněves a Podlešín s napojením na trať Hostivice - Slaný. Úsek Louny - Most byl otevřen již 2. 1. 1873. V minulosti četné podlešínské doly však éra železnic již minula. Toto je jen malá ukázka toho, že rozvoj uhelných dolů a rozvoj železnic byl navzájem propojen.

Karel Melichar

Dvořákovy sady



Položení základního kamene divadla 18.zář 1910, archiv SVMK

V místech dnešních Dvořákových sadů byl původně vystavěn třetí kladenský hřbitov, když oba předchozí (u kostela Nanebevzetí Panny Marie i u kaple sv. Floriána) již nevyhovovaly z hlediska kapacitního i zdravotního. Stalo se tak v roce 1831. Ale průmyslová revoluce konce 19. století přinesla další nárůst obyvatelstva a Kladno se rozlévalo dál a dál od svého centra. Nebylo divu, že brzy pohltilo i tento hřbitov a bylo nutno dát vzniknout novému. To bylo v roce 1898. Hřbitov byl přestěhován do prostorů bývalé Bažantnice při slánské cestě.

Bývalý hřbitov byl přeměněn na park, ve kterém postupem času bylo postaveno kladenské divadlo. V roce 1897 vzniklo družstvo pro vystavění

divadla. To se snažilo sehnat s nevalným úspěchem peníze. Naštěstí se do věci vložil kladenský starosta MUDr. Jaroslav Hruška. Ten domluvil hypoteční půjčku ve výši padesáti procent nákladů stavby a za dalších třicet procent zápůjčky se zaručila obec. Roku 1910 darovalo město pozemek v městském parku a 18. září téhož roku se konala slavnost položení základního kamene divadla. Z úsporných důvodů byla zakoupena likvidovaná pražská Heineova aréna, již byl přizpůsoben vzhled a dispozice divadelní budovy. Architektonické řešení je dílem Jaroslava Rösslera a plány vypracoval kladenský stavitel Emil Hrabě. Hlediště mělo kapacitu téměř 1100 diváků a z toho bezmála 700 míst bylo k sezení. Divadelní budova byla otevřena 11. a 12. května 1912 zahajovací slavností, jejíž součástí byla i premiéra slavnostní hry Znak od starosty Hrušky. V roce 1918 došlo k přístavbě divadla a v roce 1929 byla instalována malovaná opona od Josefa Weniga, jejíž malbu provedla kladenská firma Maršál a pořízení financovala Městská spořitelna. Opona, na jejímž pozadí je motiv kladenských hutí, sloužila až do roku 1955, kdy přestala být užívána. Do provozu byla uvedena opět po restaurování v roce 1999 a bývá spouštěna vždy při premiérách. Bohužel, v současné době je divadlo již několik let v rekonstrukci a hraje svoje představení v divadle Lampion na náměstí Starosty Pavla. Divadlem prošla celá plejáda vynikajících herců a režisérů.

V parku na bývalý hřbitov upomínal náhrobní balvan, který byl sestaven z diabasových balvanů, pocházejících snad z okolí železorných dolů v Nučicích. Stál v jízdní dráze a měl na největším z balvanů pamětní desku, která byla za okupace, v době druhé světové války odstraněna. Na desce byl nápis:

Na tomto místě,
části to bývalého městského hřbitova,
byly dříve uloženy,
později na nový hřbitov přenesené, tělesné ostatky

Prvního báňského ředitele
JANA VANIY,
Pražské železářské společnosti, narozeného 2. VI. 1811
a zemřelého 27. VI. 1864.

Na místě, kde býval hrob matky Antonína Dvořáka, byla 20. června 1934 odhalena mramorová deska s následujícím textem:

V TOMTO SADĚ, BÝVALÉM HŘBITOVĚ, BYLA
DNE 17. PROSINCE 1882 POCHOVÁNA
MATKA Dr ANT: DVOŘÁKA
ANNA DVOŘÁKOVÁ
VE VĚKU 64 LET
POSTAVENO PĚČÍ ZPĚVÁCKÉHO SPOLKU
SMETANA V Kladně 1934.

Pan Stanislav Krajník (Antonín Dvořák a náš kraj. Kladno 1997, s. 29-30), upozornil na to, že nápis vyrytý na žulovém kameni, jenž udává věk zemřelé jako 64 let, je však mylný (stejně jako zápis v matrice zemřelých farního úřadu v Kladně, o který se zřejmě opíral), protože Anna Dvořáková zemřela ve věku 62 let (* 7. 2. 1820, †15. 12. 1882).

V dnešních Dvořákových sadech u divadla byl teprve v roce 1926 postaven pomník Antonína Dvořáka. Pomník provedl kladenský akademický sochař a mistr kamenický Jaroslav Volf podle návrhu ing. Arch. Jaroslava Beránka. Slavnostně byl odhalen 13. června 1926. Na mramorovém podstavci je bronzová busta skladatele. Na podstavci je nápis kapitálou:

Dr ANTONÍN
DVOŘÁK
1841-1904
VELIKÉMU
MISTRU

KLADENSKÁ
FILHARMONIE
1926

25. října 1936 se sjelo do Kladna velké množství lidí milujících zpěv a hudbu. Zdejší pěvecký spolek Smetana odhaloval slavnostně našemu velkému hudebnímu skladateli Bedřichu Smetanovi pomník. V mohutném průvodu, který byl před slavností uspořádán, kráčely všechny kladenské spolky s československou státní vlajkou v čele. Před zahaleným pomníkem zapěli členové sboru Smetana Foersterův Slavnostní sbor. Následoval slavnostní proslov. Ten přednesl protektor slavnosti, hudební skladatel Josef Bohuslav Foerster, prezident České akademie věd a umění. Potom kladenští zpěváci zazpívali Věno a pak promluvil k shromáždění sbormistr



Stavba pomníku A. Dvořáka v roce 1926, archiv SVMK



Budova divadla po dokončení, archiv SVMK

Smetany Cyril Novotný. Při své skromnosti neuvedl, že to byl právě on, kdo před devíti lety přišel na myšlenku postavit v Kladně hudebnímu velikánu pomník. Neuvedl ani, jak hosté ve Slávii, U Bártů a U Stříbrných v Kladně střídali do pokladniček korunku ke korunce, jen aby fond na Smetanův pomník narůstal. A nepověděl ani, jak se členové sboru vždy těšili na všechny ty koncerty, jejichž výtěžek ze vstupného šel právě na pomník Bedřicha Smetany. Úmyslně také zamlčel, kolik starostí měl a to zvláště s předsedou Smetany, radou Bohumilem Kvasničkou, který měl, zvláště ve finiši, neustále obavy, aby vše proběhlo dobře, hladce a důstojně.

Po tomto proslovu odhalil sbormistr Smetany Cyril Novotný pomník a předal jej do ochrany starostovi města, panu Karlu Kindlovi. Zapěním československé státní hymny byla slavnost odhalení pomníku ukončena. Po slavnosti byl uspořádán v městském divadle na Kladně koncert, tzv. „matinée“. Na programu byly: Předehra k Smetanově opeře Libuše,

kteřou zahrála Kladenská filharmonie. Ženský sbor Smetany zazpíval za řízení autora Jindřicha Hýblera Vlajku. Jiřina Sajdlová pěkně přednesla Macharovu báseň o Smetanovi. Dalším bodem programu byly proslovy vzácných hostů. Za pěveckou obec československou promluvil místopředseda F. Krofta. Za profesorský sbor státní konzervatoře v Praze její zástupce, hudební skladatel Jaroslav Křička. Pak smíšený sbor Smetany zazpíval s hudebním doprovodem Píseň českou. Slavnostním pochodem B. Smetany zakončila Kladenská filharmonie tento hudební svátek.

Vlastní pomník tvoří socha Bedřicha Smetany od hlavy po pás na mramorovém hranolovitém soklu. Ten taky nese nápis:

BEDŘICH
SMETANA
NESMRTELNÉMU MISTRU ZPĚVÁCKÝ SPOLEK
„SMETANA“ V Kladně
1936



*Pomník B. Smetany,
foto J. Vyšín*

Na závěr článku ještě uvádím vizitky osob, s jejichž jmény jste se potkali v textu:



*Starosta MUDr. Jaroslav Hruška,
archiv SVMK*

HRUŠKA JAROSLAV MUDR.

Narodil se 5. října 1847 v Solnici u Rychnova nad Kněžnou. Byl to lékař, starosta, básník, prozaik a dramatik. Psal pod pseudonymem H. Uden (obráceně neduh). V roce 1872 ukončil Lékařskou fakultu v Praze. Vyhrál konkurz a stal se lékařem Bratrské hornické pokladny Pražské železářské průmyslové společnosti v Kladně. V letech 1889–1895 a 1898–1918 byl starostou města Kladna. V roce 1899 byl zvolen starostou kladenského okresního zastupitelstva. Měl velkou zásluhu na postavení městského divadla, spořitelny, radnice a řady škol v Kladně. Je autorem divadelní hry Znak, kterou 11. května 1912 zahájilo činnost kladenské divadlo, povídek a básní v Nedělních listech Hlasu národa. Samostatně vydal sbírku básní Sedmero skutků milosrdenství, Znělky purkmistrovské ad. Zemřel 9. června 1930 v Kladně.

RÖSSLER JAROSLAV

Narodil se 14. ledna 1886 v Plzni. Byl architektem a projektantem. Absolvoval Uměleckoprůmyslovou školu v Praze, kde byl žákem profesora Kotěry. Pak studoval na speciálce vídeňské Akademie umění. Byl autorem architektonických návrhů a projektů významných budov, např. v roce 1911 budovy bývalé tiskárny Jaroslava Šnajdra, Státní průmyslové školy v Kladně v roce 1914 a mateřské školy v Habešovně v roce 1932. Jemu je připisován návrh budovy kladenského divadla z roku 1910 za spoluautorství stavitele Emila Hraběte a projekt ideální úpravy náměstí v Kladně z roku 1911. Byl synem ředitele řemeslnické školy Františka Rösslera. Zemřel 27. listopadu 1964.

HRABĚ EMIL

Byl majitelem stavební firmy, stavitelem a městským radním. V roce 1874 navrhl obytný dům na rohu Masarykovy a Tyršovy ulice. V roce 1904 se podílel na realizaci stavby kladenské reálky. V roce 1910 jeho firma postavila dům čp. 1649, tzv. Niederleho vilu pro primáře kladenské nemocnice jako důstojný protějšek vily Libochvíle na dnešním náměstí Edvarda Beneše. Je podepsán na dochovaných plánech divadla, předložených komisi. Tento fakt potvrzuje i divadelní program z podzimu roku 1915, který také dále připomíná, že architektonickou výzdobu navrhl architekt Jaroslav Rössler. Byl stavitelem tělocvičny, kreslírny a spojovací chodby měšťanské školy v Hnidousích v roce 1923. V letech 1923–1925 stavební firma Emila Hraběte realizovala projekt výstavby Lidového domu v Kladně. V roce 1929 realizoval stavbu kina Sokol podle návrhu Jaroslava Beránka.

WENIG JOSEF

Narodil se 12. února 1885 ve Staňkově. Byl českým scénografem. Pracoval v této funkci ve Vinohradském divadle. V letech 1939–1948 a 1953–1978 byl šéfem výpravy Městských divadel pražských. V roce 1929 byla

v kladenském divadle instalována malovaná opona, jejímž autorem je právě Josef Wenig. Její malbu provedla kladenská firma Maršál. Opona, na jejímž pozadí je motiv kladenských hutí, sloužila až do roku 1955, kdy přestala být užívána. Do provozu byla uvedena opět po rekonstrukci v roce 1999 a bývala spouštěna vždy při premiérách. Josef Wenig zemřel 3. září 1939 v Praze.

VOLF JAROSLAV

Narodil se 8. června 1896 v Kladně. Absolvoval kamenosochařskou školu v Hořicích a byl žákem Jana Štursy a Josefa Václava Myslbeka na Akademii výtvarných umění v Praze. V Kladně byl majitelem kamenosochařského závodu. Pro město Kladno vytvořil pomník Antonína Dvořáka a Bedřicha Smetany a pamětní desku V. Štulce. Podílel se také na výzdobě kladenské sokolovny atd. Zemřel v roce 1977.

WANIA JAN

Narodil se 2. června 1811 na Felbabce u Hořovic. Do Kladna přišel jako prostý horník z Příbramska. V Kladně pracoval na průzkumu uhelných ložisek a 1. listopadu 1846 objevil jihovýchodně od Kročehlav, v hloubce dvaceti osmi metrů mocnou uhelnou sloj. Váňa se díky svému nálezu propracoval až na horního ředitele důlní společnosti. Příliš dlouho se ale z této funkce netěšil. Kladenských dolů se ujala nová akciová společnost, pro kterou jeho zásluhy nic neznamenaly. Ze svých služeb ho propustila. Váňa nesl pokoření velice těžce. Odstěhoval se s rodinou do Prahy, kde v ústraní 27. června 1864 zemřel. Byl pohřben na starém kladenském hřbitově, který se nacházel v místě dnešních Dvořákových sadů u divadla. Dnes je jeho hrobka na nových kladenských hřbitovech.

NOVOTNÝ CYRIL

Narodil se 18. února 1878 v Březnici na Příbramsku. Byl učitelem, sbormistrem, violoncellistou a odborným publicistou. Byl absolventem

učitelského ústavu v Příbrami. Byl učitelem v Železné a od roku 1904 do 1938 v Kladně. V letech 1904–1920 byl violoncellistou Kladenské filharmonie, v roce 1920–1946 sbormistrem pěveckého sboru Smetana. Byl také v roce 1930 zakladatelem hudebního muzea, které se pak později stalo součástí Sládečkova muzea v Kladně. Dal podnět k postavení pomníku Bedřicha Smetany, Antonína Dvořáka i jeho matky a k zhotovení pamětní desky Váši Suka v Kladně. Je autorem publikací z hudební minulosti Kladenska. Zemřel 4. srpna 1946 v Kladně.

KVASNIČKA BOHUMIL

Býval od roku 1928 radou politické správy v Kladně. 7. listopadu 1936 odešel z Kladna, protože byl jmenován okresním hejtmánem ve Slaném. Byl také předsedou zpěváckého spolku Smetana v Kladně.

KINDL KAREL

Narodil se 10. října 1881. Byl dlouholetým starostou města Kladna. Poprvé byl zvolen 15. června 1919, podruhé 28. září 1923. 3. února 1938 rezignoval na starostenský úřad i členství v městské radě ze zdravotních důvodů. Byl členem sociální demokracie v Kladně a redaktorem časopisu Svoboda a Dělnické listy. Na podzim roku 1918 se stal členem ústředního výkonného výboru strany, v letech 1924–1933 působil i jako místopředseda strany. Byl také ředitelem kladenské okresní nemocenské pojišťovny. V třicátých letech proslul jako nápaditý organizátor pomoci nezaměstnaným, pro niž získával finanční prostředky na investiční práce prospívající rozvoji města. Za okupace organizoval pomoc rodinám zatčených odbojářů, rozšiřoval časopis V boj a rozhlasové londýnské projevy prezidenta Eduarda Beneše. Byl zatčen 28. srpna 1944 a postupně byl vězněn v terezínské Malé pevnosti a v koncentračním táboře v Dachau, kde zemřel 24. února 1945.

Jaroslav Vykouk

Hlubiny vesmíru a hlubiny Země

Hubblův vesmírný dalekohled se vznáší okolo Země ve výšce asi 550 km od roku 1990. Je to jedenáctitunový kolos téměř 14 m dlouhý a planetu oběhne každých 97 minut. Jméno dostal podle astronomického velikána Edwina Hubbleho (1887–1953). Dalekohled objevil nejranější hvězdy a galaxie, nejvzdálenější galaxie, nejvzdálenější supernovy, pro normálního smrtníka v nepředstavitelných dálkách. Podle vědců tak stanovil přibližné stáří vesmíru (nebo vesmírů!) asi na 12,3 miliardy let.

Za dvacet pět let tak vědci získali nesmírné množství informací z tak rozsáhlého vesmíru. Okno vesmíru se otevřelo. Citát z časopisu Geografické rozhledy:

„Ještě před několika desetiletími panovala o astronomii představa, že většina hmoty a energie z níž se skládá vesmír je obsažena ve hvězdách. Dnes, po objevu tzv. „temné hmoty“ a „temné energie“ už víme, že to není pravda, že viditelná látka, z níž jsou vytvořeny hvězdy a další vesmírná tělesa, představuje pouhé čtyři procenta veškeré hmotnosti vesmíru. O temné hmotě a temné energii však dosud nevíme nic určitého, kromě toho, že existují.“ „Klíčovým rysem charakterizujícím hvězdu jsou termonukleární reakce v jádru, při nichž z lehčích prvků vznikají prvky těžší.“

„Nevyhovující je školská definice, podle níž se hvězdy od planet odlišují tím, že vyzařují svou vlastní energii, zatímco planety a další tělesa jen odrážejí světlo, které na ně z hvězd dopadá. Ve skutečnosti i planety mají vlastní vnitřní energii /jež např. u Země je příčinou deskové tektoniky/ a na počátku své existence mohou zářit i velmi intenzivně.“ Hvězdy tedy svou energii získávají jadernou syntézou, zatím co planety radioaktivním štěpením těžších prvků, které byly vytvořeny ve hvězdách a při jejich zániku se rozptýlily do vesmíru.“

Podle astronomů můžeme říci, že život, jak jej známe, je v naší sluneční soustavě jenom na Zemi. Někdo věří v Boha, někdo na život ve vesmíru. Kdyby tam nebyl, bylo by to na pováženou a byl by život skutečně zázrak. O vesmíru víme trochu víc, ale přesto je to velmi, velmi málo. Ještě méně informací pak máme z hlubin naší vlastní planety. Jsou to pouze nepatrné hloubky tzv. strukturálních vrtů a dále vyhledávacích vrtů na ložiska ropy a zemního plynu.



Kolský vrt, foto archiv autora

V Evropě nejhlubší vrt na poloostrově Kola v Ruské federaci tzv. „Zapolárnyj“ dosáhl hloubku 12 262 metrů. V pozdější době byl nejhlubším vrtem projekt „Sachalin I“, po stejnojmenném ostrově, dosáhl hloubky 12,5 km a měl dosáhnout hloubku 14 km, výsledek mi není znám. (Podílely se na něm ruské, americké, indické a japonské firmy.) U našich sousedů v Horním Falcji, nedaleko našich hranic, vrtali v letech 1991–1997 strukturální vrt, který byl zastaven v hloubce 9 200 metrů. U nás na Ostravsku dosáhl vrt Jablůnkov I v roce 1982 hloubku 6 506 metrů. Nejhlubší podmořský vrt vyvrtali v roce 2011 Japonci, východně od ostrova Honšů do hloubky 7 740 metrů.

Průměr planety Země je však 12 756 kilometrů. Největších hloubek v dolech bylo dosaženo v Jihoafrické republice na dole Mpoheg 3 777 m a na dalším dole Deso Leveta Mine bylo dosaženo hloubky 3 840 m. V naší republice byly nejhlubší důlní jámy na Příbramsku. Jáma č. 16 na Hájích, Uranových dolů Příbram, dosáhla rekordní hloubky v republice 1 838,4 m a jáma č. 17 + 17 S v Dubenci hloubku 1 681 m. Jáma Prokop na Březových Horách, Rudných dolů Příbram pak hloubku 1 597 m.

Nejhlubší černouhelný důl byla jáma Jindřich II ve Zbýšově v Rosickém revíru, byla 1 428,4 m hluboká. Na Kladensku byla skipová jáma nedokončeného Dolu Slaný hluboká 1007 m a jáma klecová téhož dolu byla 921 m hluboká. Z ostatních důlních jam na Kladensku jenom tři překročily hloubku 600 metrů. Byla to jáma Max v Libušíně - 606 m, dále těžní jáma N 3 (Nejedlý 3) - hluboká 638 m a větrní jáma N 4 (Nejedlý 4) - hluboká 619 metrů, posledního kladenského Dolu Kladno v Libušíně.

Také o hlubinách Země zůstává mnoho otázek otevřených. Například:

- 1/ Jak se dostala uhelná sloj mocná 5 a více metrů tak hluboko pod povrch, na Slánsku 1000 a více metrů?
- 2/ Jaké síly způsobily, že se původně vodorovné sloje roztrhaly na jednotlivé kry a tyto se nakláněly a různě vzájemně posouvaly jak výškově, tak vodorovně.
- 3/ Jak vysoká musela být původní vrstva dřevní hmoty, aby se z ní vytvořily mohutné uhelné sloje, třeba až 10 m mocné.
- 4/ Jak mohutné musely být vodní toky a přívaly vod, které vytvořily až desítky metrů mocné vrstvy hrubozrnných pískovců a slepenců s ohlazenými křemennými valounky různých velikostí.
- 5/ Kde bylo případné granitové (žulové) pohoří, jehož denudace umožnila rozplavení tak velkého množství nadložních hornin nad uhelné sloje a také mohutné vrstvy kaolinu (živců).

6/ V případě sedimentárních železných rud v Barrandienu, v období ordoviku, zůstává otázka, kde se najednou vzalo takové množství složek železa, které vytvářejí „lože“ těchto rud.

Můžeme se setkat s řadou hypotéz, ale nikdo neví, jak to bylo ve skutečnosti. Snad vnitřní energie Země a dlouhodobý koloběh vody v přírodě.

Rozvoj průmyslu ve středních Čechách byl mimo jiné umožněn těžbou ordovických železných rud v Barrandienu, těžbou devonských vápenců v oblasti „Českého krasu“ a těžbou uhelných slojí v pánvi Kladensko-rakovnicko-slánské. Podle vědců nemáme žádný důvod se domnívat, že vyspělé civilizace jsou ve vesmíru hojné. Velké vzdálenosti jsou však nejpravděpodobnějšími důvody, proč nemohla být nikdy Země navštívena „mimozemšťany“, jak se domnívá Erich von Däniken, který založil na svých domněnkách svoji publicitu.

Karel Melichar

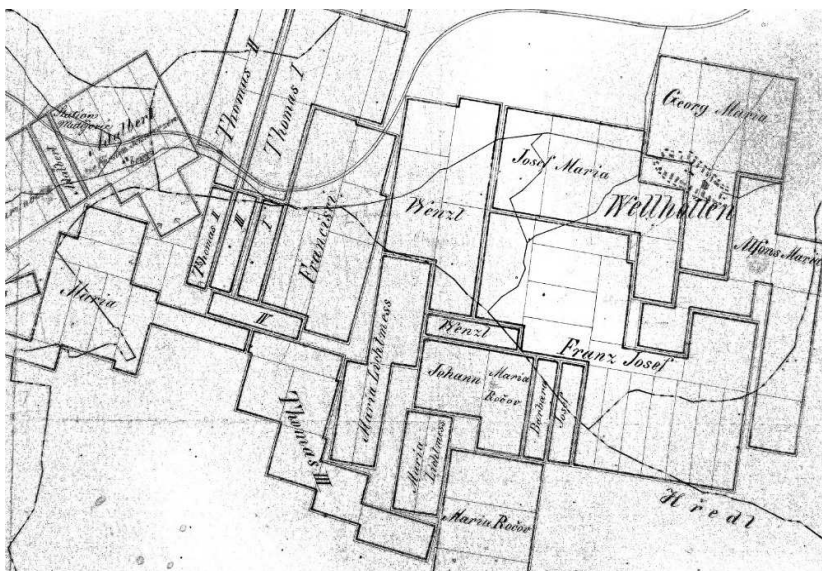
Sláva mutějovického klečetína

Na počátku bylo slovo.

Ano, už s tím zase otravuji - míním tím zprávu Jana Antonína Hosera z roku 1757, ve které vysoký úředník zvoleněveského panství podává zprávu o úspěšné těžbě uhlí na Lánech a u Mutějovic. A že nešlo o nevýznamný ekonomický počin, dokazuje i příslušný popis v knize „Topographie - Rakonitzer Kreis“ (Jaroslaus Schaller) z roku 1785, který těžbu uhlí na boku hory Džbán (ale zároveň také u Studeněvsi a nikde už jinde) výslovně uvádí. Zpočátku těžba probíhala pravděpodobně pod jižním a jihozápadním úbočím hory Džbán. Jednak se zde nachází příhodný terén (rokliny totiž otvíraly výchozy Kounovské sloje), ale hlavně zde byly položeny první zdejší dolové míry. Můžeme si také tipnout, že těžba místního uhlí byla nejprve povrchová tam, kde vycházelo na den, a souvisela s vypalováním vápna ze džbánské opuky.

No, a jak začalo přibývat dalších energeticky náročných technologií probouzejícího se raného kapitalismu, dřeva zákonitě ubývalo, hořící kámen začal "jít do módy". Proto na začátku 19. století dochází už k zakládání horních cechů. První důlní míry byly zaknihovány k roku 1805. To si ale staříci ještě museli vystačit s rumpálem - dvouklikovým vrátkem, neboli hašplí, ale těžili už regulérním hlubinným způsobem.

Zde to byla hlavně důlní míra Johann (svatý Jan) snad původního France Ullricha z Kounova (ten potvrzen 1857), která později přešla na hraběte Černína, který v sousedních důlních mírách Marie Ročovské provozoval své doly. Stejně tak východněji položené důlní míry Francisci (jinde zvané Franz) patřily původně Franzovi Eilensteinovi z Ročova, aby je následně zakoupil a dále na nich těžil Johann Klátil. V neposlední řadě zde ještě krátce přístipkařil na jediné dvojité důlní míře Prokop (později včleněné právě do měr Francisci) nějaký Wenzel Wojaček.



Rozložení důlních měř v polovině 19. století

Velkou ránu přišel na Mutějovicko v polovině 19.století udělat západočeský velkopřumyslník J. A. Edler von Starck. V zájmovém území pokládá hned několik rozsáhlých důlních měř a to Maria Lichtmess, Thomas a Wenzel. Kapitulově se na to spojil s příbuzným J. Baptistou von Riedlem a pod správou mutějického Josefa Worlíčka zde rozjel perspektivní těžbu. Jenže. Jenže, jak je patrné z hlášení šichtmistra, nešlo o nic velkého a odbyt byl prachbídný. Dovolím si citovat něco o těžbě: "Jarního a letního času velmi málo, podzim a v zimě něco více." Takže si v pohodě vystačil s osmi (!) dělníky.

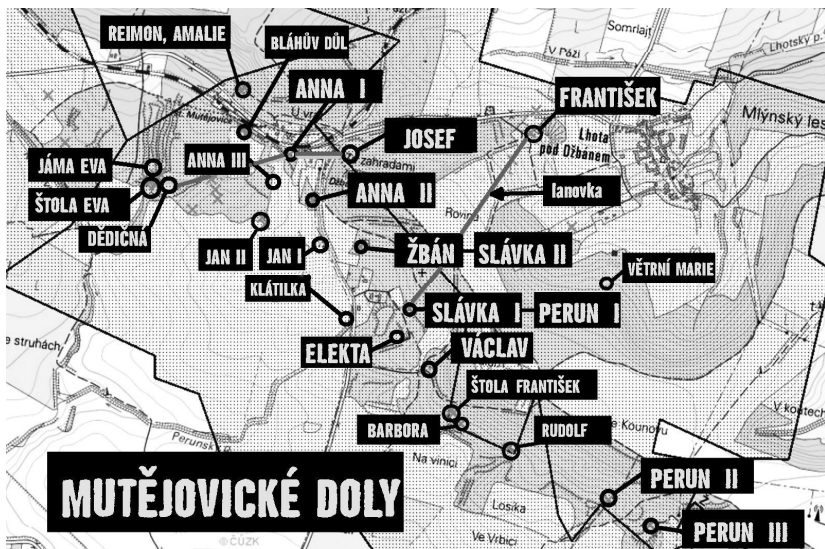
Jan Klátil to viděl stejně. Se šesti dělníky cechu Sv.Františka ve „vikasu" nevykazuje nižádného zisku a má jen samé „vidání" (dříví na kveršáki a filort, zanovní provas a taky dost platí Hašplířam), těží pouze „zimního času poněvač letní odběratelé na uhlí nejsou" a to má v roce 1863 „dvě

šachtí a jednu štolu". Pak už jen hlásí, že má hory utopeny a nepracuje. A zbyla po něm jen chaloupka „Klátílka" a možná i odval dolu Jan zřejmě přisypaný pozdější těžbou...

Stejně tak (1861) bojují v položené důlní míře Barbara na cechu svaté Barbory Josef a Johann Hrdinové, aby ji o něco později přepustili těžaři Thomasi Kroupovi z Kounova. Z tohoto období ještě musím jmenovat důlní míru Josef pánů Josefa Juhna z Rudy a Martina Záruby z Jedomělic. A ti zde také nezbohatli. Takže podle výkazů to vypadá, že se těžba vyplácela snad jen hraběti Černínovi. Jeho zprávy jsou totiž vedeny pečlivě a je vidět, že jsou bohaté na těžbu.

Na severovýchodě zde vyjmenované místní míry těsně sousedily s Glaserovými a Baernreitherovými měrami v KÚ Lhoty pod Džbánem, na západě pak s Hetzlovým komplexem důlních měr Marie přecházející z Kounovska. A to je asi tak vše, co se dá popsat z první etapy těžby na Mutějovicku, která skončila hospodářskou krizí po roku 1870, zde ještě umocněnou zřízením železničního spojení Buštěhradskou drahou, která paradoxně nejenže nepomohla s odbytem místního uhlí, ale přivezla sem to lacinější - severočeské. Skomírání trvalo až do 80. let. Konflikt první světové války však zdejší malodoly opět probouzí k životu. Již bez velkopřumyslníka a "havířského šlechtice" Starcka, nefalšovaného hraběte Černína i cukrovarníka Baernreithera. Tyto těžaře odvál čas. Přišli jiní.

Nalevo od silnice z Mutějovic k tunelu zakládá již v roce 1916 v důlních měřácích zakoupených od společnosti Steinkohlen-Bergbau-Gesellschaft Humboldt AG (ano, to je ta smolařka z Jemníků) hředelský Jaroslav Novák celou řadu svých jam společnosti „Anna a Jan, kamenouhelné doly v Mutějovicích". Dolovalo se nehluboko a sloj byla jen metr mocná, takže jámy vznikaly a zanikaly rychle za sebou (odlišeny v názvu jen indexy). Podnik vede profík nejúspěšnější z hornické dynastie Gallerů, bratr Karla -



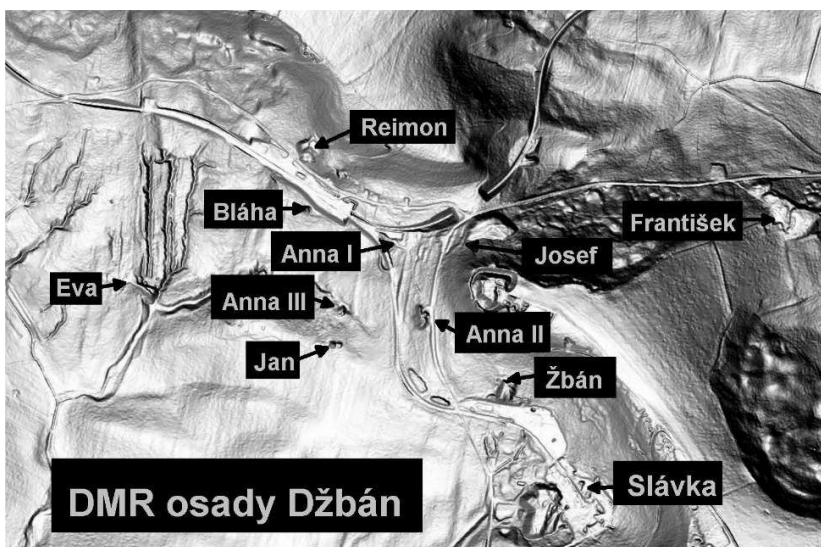
Rozmístění důlních děl na Mutějovicku a v okolí

budoucího montánního Dr. honoris causa, Gustav. A pokud tabulky nelžou, veled omračujícímu stavu dělníků - 1918: 202 a 1920: 362!

Jedna z jeho jam - 20 metrová Anna II ležící vlevo těsně u silnice pod osadou Džbán - je zřejmě propachtována. Jsou zachycena jména nájemce Antonína Bechyněho (závodní František Škola), ale také Ing. Eduarda Fanty z Loun jako majitele (?) se závodním Janem Lukešem. Tato firmička se uvádí pod jménem „Důl Anna v Mutějovicích“.

Aktivita se nakrátko ujímá i mutějovický mlynář Bláha a v měřích Středočeské kamenouhelné společnosti (Mittelböhmische Steinkohlenwerke GmbH Wien) a zakládá zde ještě za války jámy Josef (54 m) a Tomáš (8 m), které brzy zavírá, ale s Vlastou (16 m) pokračuje až do roku 1921. „Kamenouhelné doly Josef, Tomáš a Vlasta v Mutějovicích“ - ležely jižně pod nádražím a jejich odvaly tam jsou doposud.

O něco později (1919) rozjíždějí Adolf Maršál a Václav Pavlík z blízké Krupé v důlních měřácích Maria Lichtmess (dříve opět Starck, nyní zase Středočeská kamenouhelná společnost) tříjamový cca 40 m hluboký "Kamenouhelný důl Žbáb v Mutějovicích". Závodním byl Ing. Václav Čapek. Nepleťte si tento důl Žbáb s hředelským ze stejného období! Ten mutějovický totiž ležel nad jamou Slávka firmy Union na úpatí hory dnes spisovně zvané Džbáb. Taky si vymažte puntík č. 610 v mapě DUnK - vysvětlím u těžní štolý Marie později v poznámce "zajímavost".



Laserové digitální modelování terénu okolí osady Džbáb

Ale to již do boje o uhel nastupuje těžká váha - František Stejskal, chlapík, co se v tlačenci vyzná. Jeho společnost „Mutějovické kamenouhelné doly sro" nejprve otevírá důl Amalie s cca 86 metrovou jamou a těží s ní

z důlního pole opět pronajatého od Středočeské kamenouhelné společnosti. A závod zde vede opět Ing. Čapek. Mít tak jeho poznámky!

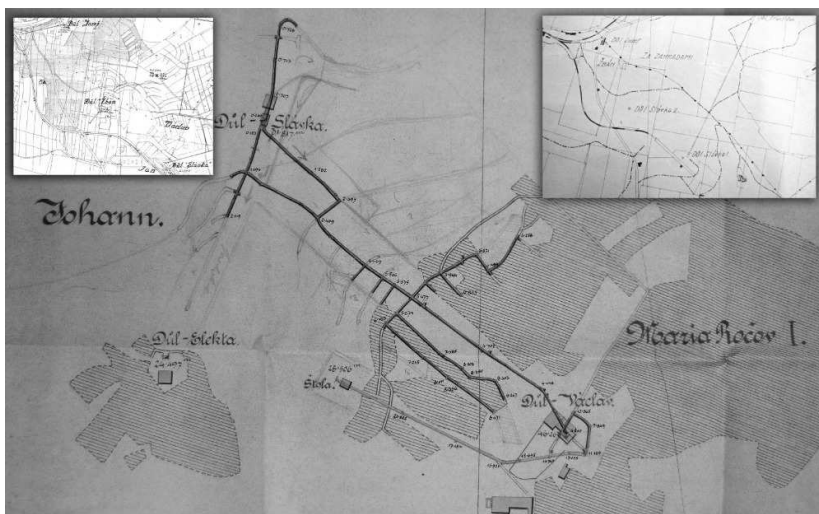
Pro mne je zatím neznámá Středočeská kamenouhelná společnost (knihovaná ve Vídni), které patří většina zdejších důlních měř, provozuje vlastní důl v blízkém Kounově. Plnomocníkem je Ing. Emil Růger, báňský ředitel v Praze. Nic bližšího o ní se mi zatím nepodařilo zjistit. Pokud víte nějaké podrobnosti, dejte prosím vědět! Předem děkuji!

Bohužel se mi zatím ani nepodařilo rozklíčovat souvztažnost jam Reimon a již zmíněného dolu Amalie. No, nad nádražím jsou patrný zbytky důlních objektů ČGS označené jako Reiman (zřejmě pojmenované podle Václava Rejmona, člena představenstva Nákupny a prodejny uhlí a koku, spol. s r.o. při ČS družstevní bance v Praze). Vlastník, rok hloubení (1916), životnost i uváděná hloubka (cca 85 m) jsou uváděny víceméně totožně s Amalií. Každopádně další jáma Josef (Nová) se již nacházela ve svahu hory Džbán východně nad tunelem (ČGS nechť si ho prosím překreslí!) a byla odvodňována několik set metrů dlouhou štolou přes důl Anna I západním směrem k levému přítoku Kounovského potoka.

A to se již, po sérii rozličných kapitálových kotrmelců, rodí proslavená společnost "Mutějovické kamenouhelné doly UNION", která nejdříve rozjíždí důl Slávka, aby jej následně přejmenovala na jámu Slávka I, to v návaznosti na nově přikoupenou jámu Slávka II, která není nic jiného, než původní důl Žbán! A teď prosím o pozornost: Slávka II nikdy nebude Perunem II. Ne-ne, to bude úplně jiný důl. Držitelé "Černé bible" si to na straně 254 opraví.

Třetím dolem v lokalitě je důl Václav ležící o něco východněji dvou zmíněných Slávek. Na mapě z roku 1919 je spojen s dolem Slávka I, bude tedy akvizicí firmy UNION. V blízkosti je ještě vidět jeho štola mířící východně k jámě a již dotěžený důl Elekta (to bylo vlastní jméno hředelské

těžárky Schönbachové). A protože důl Elekta nikde nevidím uváděný pod hlavičkou Unionu, podezřívám Václava Schönbacha, že zde na počest manželky pojmenoval jeden ze svých dolů. Čermobibelníci, opravte si.



Mapa areálu UNION z roku 1919 s Václavem a Elektou

Ale zpět k UNIONu - společnost vlastní již zmíněný František Stejskal a Josef Janeček (starší bratr zakladatele motocyklové továrny JAWA!). A poté, co do podniku kapitálově vstupuje poslanec a ministr Jiří Stříbrný, podnik zažívá konjunkturu. Fintou, ne nepodobnou některým současným podnikatelským kličkám, se totiž podaří udržet těžbu v chodu po dobu rozsáhlé všeobecné hornické stávký a získat tak dočasně výhodné postavení na trhu. Místní uhlí je českým státem za bohatých subvencí vykupováno pro chod parou poháněné státní železnice jako podvodná anglická produkce. Vše je známo jako "Stříbrného aféra" a někdy v budoucnosti si zasluhuje samostatné pojednání.

Důl v plné konjunkturu zaměstnává přes 450 dělníků (!), vede k němu samostatná železniční vlečka, uvnitř jsou jámy propojeny úzkokolejnou koňkou na ústřední třídirnu, provozuje také vlastní elektrárnu a přes kopec si visutou lanovkou dopravuje těžbu z dalšího vlastního dolu František z území sousední Lhoty. Dále tu máme: těžní štolu Marie (blíže původní štoly František a jámy Karel zřejmě jakéhosi Waldmanna zachyceného na 3. vojenském mapování) a průzkumné štoly Rudolf (neúspěšně znovuotevřené po 2. sv. válce) a aby byl výčet úplný - k firmě samozřejmě patří již popsany důl Josef s dědičnou štolou a odkoupené doly J. Nováka Anna a Jan.

Zajímavost - na severní straně Džbánu u Lhoty se nacházejí větrací objekty a odval patřící zřejmě k vyjmenovaným dolům ke štole Marie.

Zatímco UNION expanduje, ostatní zdejší malodoly rychle umírají na oubytě. Méně kvalitní a také dražší uhlí je válcováno lacinou produkcí z velkodolů. Ale i Stříbrný má nakonec potíže, na základě aféry se soudí, a dokonce i podnikatelský eskamotér František Stejskal nejprve utíká do Švýcarska a pak se nechává prohlásit za duševně chorého. Různé fúze a přelévání kapitálu nepomáhají řešit státem dodatečně doměřené daně. Na to doplácí UNION, který je jako předlužený zastaven a na firmu je vypsaná exekuce. Roku 1926 byly doly s konečnou platností uzavřeny a stroje a zásoby rozprodány.

Vypadá to jako konečná, ale to by svět nesměl být kulatý. Blíží se Druhá světová válka, průmysl Evropy jde do obrátke a energetické suroviny jsou žádané. To areál bývalé UNIONKY resiscutuje. Společnost zde působící se nyní jmenuje "Středočeské kamenouhelné těžařstvo Mutějovice" a od roku 1936 provozuje jámy Perun I + II. Areál jedničky Unionu Slávky je totožný s Perunem I, ale opakují - Perun II není totožný s dvojkou Slávky (!), ten se hloubí cca 1 km východně na hranici katastru. Firma předělává koňku na

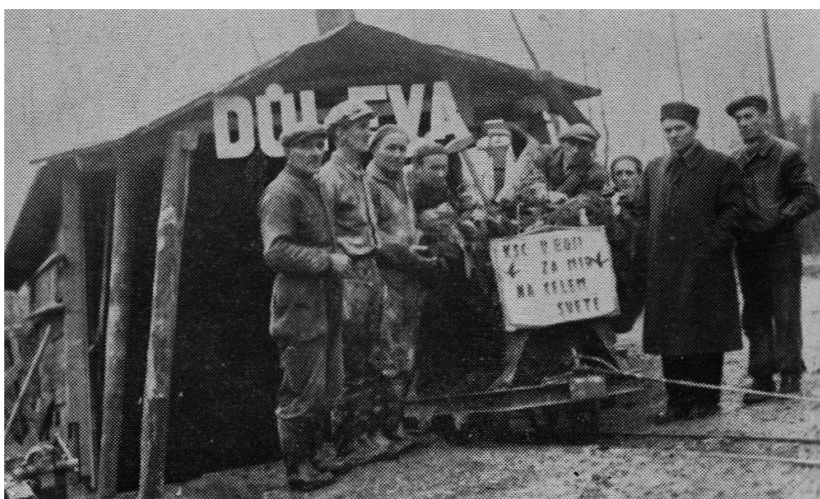
parní a později motorovou trakci a protahuje ji k nově plánované jámě Perun III, která leží již na hředelském katastru. Ta však byla dohloubena na 137 metrů až uprostřed války - roku 1943.



Těžní budova dolu Perun z konce 30. let ve filmu Harmonika

Začátku války se již nedožívá nehluboká, 27 metrů hluboká jáma Perun I, která končí jako zcela vyčerpaná v roce 1939. Její dřevěná těžní budova je však zachycena v půvabném celovečerním filmu "Harmonika" z roku 1937, kde v hlavních rolích hrají herci: Vojta, Pešek, Marvan, Plachta a Mandlová. To nejvydatnější jáma Perun II (74 metrů hluboká) se dožije nejen konce druhé světové (i když vyhoří), ale i znárodnění Vyhláškou ministra průmyslu B. Laušmana č.442 ze dne 29.11.1945. Provozuje ji národní podnik Středočeské uhelné a železorzudné doly Kladno a je uzavřena až v roce 1953. Ale umíráčkem nakonec Perunům zvoní až České lupkové a uhelné závody v roce 1965, kdy zavírají poslední jámu Perun III po nedokončeném

pokusu - spojit ji s dalším svým dolem Richard ve Hředlích a to překopem, který údajně skončil v žumpu dolu Svatý Jan Křtitel. Vysněný projekt dolu Perun IV tak končí v troskách. O rok později však dotěží i hředelský Richard a tímto utichá výhradní dobývání uhlí na Rakovnicku. Havíři z pověstného "Klečetína" (výraz pro dobývání v metr nízkých kounovských slojích) se rozcházejí dílem na lupky na Rakovnicku, dílem na uhlí na Kladensko a část se vrací k profesi svých dědů - hezky zpět do zemědělství.



První vůz ze štoly Eva - v beranici je tuším ten sovětský poradce

Na závěr ještě taková perlička.

Během Druhé světové začal hloubit v měřách Marie svůj důl i pražský Němec s půvabným negermánským jménem Šamánek. Nedohloubená jáma již měla jméno Eva, ale po válce její kovovou těžní věž údajně odvezli na Pozdeňskou šachtu a té mimochodem přinesla také smůlu. K nápadu dobytí zbytkového piliřku se vrátil ČLUZ štolou totožného jména v 60. letech. Pod vedením sovětského poradce ji razili souhlasně s úklonem

svahu (!) a po ostré otočce přímo pod dědičnou dolu Josef rovnou do zvodnělých vrstev. Vše skončilo samozřejmě nezdarem a to se nejvíc asi vymstilo jednomu nebohému koníku, co se tam propadl na poli do vypinkované zavodněné chodby.

Za připomínky, přípodotky, historické fotografie a opravy textu bude vděčný Ing. Karel Kestner

<http://malodoly.netstranky.cz/>

e-mail: malodoly@seznam.cz

Přátelské setkání záchranářů se již stane tradicí?

Aktivní členové Hlavní báňské záchranné stanice Praha (HBZS) a bývalí profesionální záchranáři HBZS Kladno (dnes již převážně v důchodovém věku), si v pátek 20. listopadu 2015 dali dostaveníčko v restauraci „U Zlatého selátka“ v Kladně - Rozdělově. Jejich cílem bylo společné setkání a vzpomínání na dobu, kdy v aktivní činnosti likvidovali v kladenských šachtách časté požáry, zápary, ale i tragické havárie. Hlavním organizátorem této užitečné akce byl báňský záchranář - četař Karel Šťovíček.

První setkání se konalo loni v Kladně „U Švejka“ a sešlo se zde 44 profesionálních záchranářů. Letos zásluhou lepší organizace a propagace přijelo na setkání 84 záchranářů, techniků a důchodců z Kladna, Chomutova, Mělníka, Prahy, Slaného a Rakovníka. Byl mezi nimi i dnes již osmdesátiletý bývalý báňský záchranář Jan Kratěna, který vážil cestu do Kladna až z města Jeseník v Olomouckém kraji. Pro mnohé byla jeho účast na setkání překvapením. Při vstupu do sálu ho však ihned poznali starší záchranáři a přivítali ho podáním ruky, srdečným objetím a potleskem. Stejného přivítání se dostalo také dvěma nejstarším záchranářům Antonínu Řízkovi (*pracoval od roku 1958 jako dobrovolný záchranář a od roku 1967 jako profesionál*) a Květoslavu Havlenovi (*sloužil od roku 1960 jako dobrovolný záchranář a od roku 1980 jako profesionál*). Zajímavou skutečností zůstává, že setkání se zúčastnily celkem tři generace záchranářů.

Oficiální část přátelského setkání zahájil ředitel HBZS Praha Ing. Vít Svatý. V krátkém proslovu nejdříve přivítal všechny přítomné, vyzval k pořádání dalších každoročních setkání záchranářů tak, aby se do budoucna staly tradicí. Poděkoval všem za pracovní výkony a za práci, kterou mnohdy v rizikových podmínkách na pracovištích vykonávali.



Společné foto záchranářů, foto Ing. Václav Hora

Od této chvíle se z 84 přítomných záchranářů vytvořila velká záchranářská rodina, která měla k sobě velice blízko. Nechyběl smích, ani jadrný záchranářský humor Franty Křtěna (Piskury). Kamarádi seděli ve skupinách a skutečně si měli co říct. Mnozí mluvili o rodině, o zdraví nebo společně strávené dovolené, programech v televizi a jak už to mezi lidmi tohoto ražení bývá, stočila se řeč i na práci a pracovní povinnosti.

Je všeobecně známo, že bánští záchranáři jsou lidé, kteří vynikají všestrannou odborností a téměř ve všech situacích si dovedou poradit nebo alespoň improvizovat, stálou prioritou při tom zůstává záchrana lidských životů a majetku. Někteří dodnes svoje zkušenosti získané na kladenských šachtách uplatňují ve službách HBZS Praha. Ta mimo jiné zajišťuje nepřetržitou pohotovostní službu záchranářů, práce v nedýchatelném prostředí, poskytování první pomoci včetně transportu postižených z místa nehody v podzemí a evakuaci osob z nedýchatelného prostředí. Další činností je ražení štol a tunelů, hloubení jam a studní, zpřístupňování starých důlních děl, jeskyní a jejich udržování v bezpečném

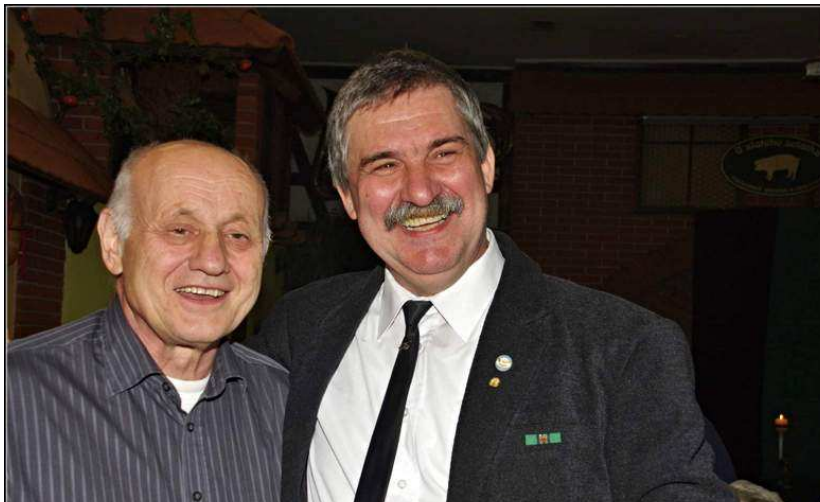
stavu. Rovněž provádí školení a praktický výcvik báňských záchranářů. Ze speciálních prací se jedná o ukládání potrubí, vrty pro tepelná čerpadla nebo studny, vyplňování podzemních prostor a dutin nebo hřebíkování svahů.

K výborné atmosféře setkání záchranářů přispěla i vhodně laděná výzdoba sálu, kterou připravil Karel Šťovíček. Nechyběla zde hornická vlajka, dýchací přístroj BG 174 s maskou, soška záchranáře a znak Báňské záchranné služby Praha. V důstojné chvíli moderátoři Ing. Vít Svatý a Ludvík Čechatka využili vzpomínkového aktu a minutou ticha uctili památku těch, kteří se tohoto setkání nedožili. V kamarádském duchu pokračovalo 2. setkání profesionálních záchranářů až do pozdních večerních hodin. Snímky pohotových fotografů Miroslava Herolda a Josefa Hory pak zůstanou trvalou vzpomínkou.

Zdař Bůh !

Jenda Uváček

Záchranářský zlatý záslužný kříž patří tomu, kdo si ho zaslouží



*Karel Šťoviček (vpravo) s Vladimírem Heroldem na listopadovém setkání záchranářů.
Foto: Ing. Václav Hora*

Na přátelské setkání záchranářů v pátek 20. listopadu 2015 „U Zlatého selátka“ jeho hlavní organizátor Karel Šťoviček nechyběl. Jeho místo bylo u prevence, kde společně s ostatními vítal příchozí a v průběhu setkání tak trochu dohlížel na pořádek a společenské chování.

Má hornický původ a tak pár slov, které k havířině patří:

Karel po vyučení nastoupil na tehdejší podnik VKD Kladno, kde se zúčastnil začátků ražby pražského metra. V roce 1978 přešel jako razič na Důl Nejedlý I. Od roku 1985 pracoval na Dole Gottwald II (Mayrau) jako záchranář ZBZS, tedy v partě ohňářů na dnes již legendární Mayrovce, odkud v roce 1986 odešel na Hlavní báňskou záchrannou stanici Kladno ve

Vinařicích. V letech 1997 - 2004 vykonával profesi záchranáře na závodních báňských záchranných stanicích Rako - Lupky a Marimila.

Karel Šťovíček pracuje od roku 2004 na HBZS Praha jako záchranář - četař a zároveň muž mnoha profesí. V roce 1988 se zapojil i do zlepšovateľské činnosti a byl vyhlášen záchranářem roku. Od roku 1991 působil jako záchranář - četař s kvalifikací lezec, paramedik (včetně práce pod vrtulníkem).

Za dobu své působnosti u báňské záchranné služby se zúčastnil mnoha těžkých zásahů zejména při zdolávání záparů a důlních ohňů na kladenských dolech nebo při dopravních nehodách, u kterých HBZS asistovala v rámci integrovaného záchranného systému. Své mimořádné vlastnosti a osobní kvality prokázal i při záchranné akci dne 5. 4. 1997 na bývalém Dole Nosek v Tuchlovicích. Svůj vynikající fyzický fond a vysokou schopnost pracovat ve stresových situacích, improvizovat a obětovat se pro ostatní prokázal i při nedávném výbuchu zemního plynu v Divadelní ulici v Praze.



Specialista na práci pod vrtulníkem, archiv autora

U příležitosti odchodu do důchodu byl Karel Šťovíček vyznamenán za dlouholetou obětavou a spolehlivou práci u BZS.

Na slavnostním večeru Integrovaného záchranného systému HZS Hlavního města Prahy byla dne 2. prosince 2013 Hlavní báňské záchranné stanici Praha předána pamětní medaile a poděkování za profesionální koordinovanou spolupráci při zásahu v Divadelní ulici v Praze 1. U příležitosti svátku patronky horníků svaté Barbory se uskutečnilo dne 6. 12. 2013 předávání záchrannářských vyznamenání. V rytířském sále hradu Hněvín v Mostě převzali vyznamenání i záchrannáři HBZS Praha. Náměstek předsedy Českého báňského úřadu Ing. Martin Štembera předal Zlatý záslužný záchrannářský kříž Karlu Šťovíčkově za vzornou, dlouholetou a obětavou záchrannářskou práci. Bronzovými záslužnými kříži byli oceněni záchrannáři Roman Beneš, Josef Machýček a David Medek.

Symbolika záchrannářského znaku

Bohobojnost, dobromyslnost,
spravedlnost, svobodomyslnost,
chytrost, statečnost,
rozvážnost a skromnost.

To jsou ctnosti, které symbolizuje
osm hrotů znaku záchrannářů

s hornickým želízkiem a mlátkem uprostřed.

Rezortní medaile „Záchrannářský záslužný kříž“ se uděluje za výjimečné zásluhy při záchraně života nebo majetku projevené při zásahu báňských záchrannářů, při cestě k zásahu nebo při výcviku. Může být udělena i za zvláštní zásluhy o zvýšení úrovně báňské záchranné služby nebo záchrannářské statistiky, a to při splnění podmínky nejméně 10 let činnosti v báňské záchranné službě.



Jan Uváček

Náš kulturní stánek nabývá na velikosti - na Mayrovce se slavil velkolepý Masopust



Hornický skanzen Mayrau ve Vinařicích letos vstoupil do dvaadvacátého roku své existence a stále se dostává do povědomí široké veřejnosti. Rádi sem chodí místní lidé, ale i návštěvníci z dalekého okolí. Na Mayrovku se stále vrací nejen za poznáním historie kladenského hornictví, ale také za zábavou. Vhodnou příležitostí veselé zábavy byla sobota 30. ledna 2016, kdy se zde pořádal již čtvrtý ročník masopustního reje.

V 15 hodin se zde sešly masky ze čtyř průvodů, a sice z Kladna - Podprůhonu, místní čtvrti Vinařice - Tuháň, Libušína a Vinařic. Účastníci této úspěšné akce měli možnost obdivovat nejrůznější masky, jejich nápaditost od tradičních mládenců, nevěst, medvědů, kobyl či bab s nůsí, až po známé postavy z filmů, černochoů, zombie, vojáků či mušketýrů.



Součástí programu byla také volba královny Masopustu. O té rozhodovala velmi všímavá a neúprosná porota ve složení: ředitel SVM v Kladně PhDr. Zdeněk Kuchyňka, vedoucí Hornického skanzenu Mayrau pan Pavel Rolínek a starosta obce Vinařice pan Jiří Protiva. Tato porota to při rozhodování neměla vůbec lehké a v mnoha chvílích se i řádně zapotila. Jednou z podmínek při rozhodování, kdo bude královnou Masopustu, byl tanec s šeredně huňatým medvědem.

Královnou Masopustu se nakonec stala paní Klára Králová z Libušína. Získala nejen masopustní právo, ale také věnec buřtů vyrobený z nejkvalitnějších surovin. V čele slavnostního průvodu všech masek poté prošla areálem Hornického skanzenu. Celé odpoledne bylo provázeno příjemnou vůní domácí zabijačky, chutného guláše, černé polévky, jitrnic a ovarového kolena s křenem. Jiné stánky nabízely opékané klobásy, škvarkové placky a voňavé bramboráky. Sladkého a slaného pečiva, piva

a medoviny bylo zde nepřeborné množství. K poslechu hrála mladá skupina Filling z Kladna.

Veselo však bylo i na jiném místě. Bujaré veselí a dobrá nálada se vytvořila ve vstupní hale bývalého dolu. Hrála zde totiž kapela Kladenská heligonka kapelníka Stanislava Waise se zpěvačkami Aničkou Hlaváčkovou a Helenkou Mařkovou. Tato kapela rytmickými písničkami rozproudila celou halu a tak se stalo, že první tanečníci na sebe nenechali dlouho čekat. V bohatém repertoáru kapely zazněly také naše oblíbené hornické písničky - např. „Cestička k Mayrovce“, „Kladno ty černé Kladno“ a „Kamarádi dolů sfárejme“.



Při organizování programu Masopustu se nezapomnělo ani na děti. Právě ony měly v areálu skanzenu možnost zajezdit si na koni nebo vyzkoušet



houpavou jízdou na velbloudu. Připravit lidem dobrou zábavu, to byl cíl organizátorů ze Sládečkova vlastivědného muzea v Kladně, zaměstnanců Hornického skanzenu Mayrau ve Vinařicích a některých členů Klubu přátel hornických tradic Kladno, kteří společně zajišťovali celou organizaci a zdárný průběh akce.

Masopust na Mayrovce se skutečně vydařil a účastníci, kterých přišlo více jak 600, se ještě dnes o této akci vyjadřují pochvalně. A my, vážení přátelé, společně s vámi se budeme těšit na shledanou v roce 2017, při pátém ročníku Masopustu na naší proslulé Mayrovce.

S hornickým Zdař Bůh !

Jan Uváček

Sládečkovovo vlastivědné muzeum v Kladně



příspěvková organizace
Huťská 1375, 272 01 Kladno
tel: 312 248 045, muzeum@omk.cz
www.omk.cz

otevřeno celoročně mimo červenec a srpen
úterý - neděle : 9:00 - 12:00 a 13:00 - 17:00, v pondělí zavřeno
vstupné

dospělí 30,- Kč, děti studenti a senioři 15,- Kč
rodinné vstupné (2 dospělí a max. 3 děti) 70,- Kč
školáci ve skupině 10,- Kč/1 žák (pedagogický dozor zdarma)
Zdarma držitelé průkazů ZTP, ZTP-P, ICOM, AMG,
Národního památkového ústavu, Zvazu múzeí na Slovensku

VÝSTAVY BŘEZEN - ČERVEN 2016

Šindelářova květena Kladenska po 75 letech

12. 2. - 8. 5. 2016

Výstava pořádaná k 75. výročí vydání knihy Studie květeny v okolí Kladna přiblíží zajímavou osobnost a dramatický životní příběh jejího autora - botanika, ochránce přírody a legionáře Josefa Šindeláře (1894 - 1987), který za masarykovské ideály Československé republiky nasadil život ve všech třech odbojích. Výstava zároveň poodhalí současný stav flóry na Kladensku a ukáže osud Šindelářem popisovaných lokalit.

Barevný svět Niny Čampulky

8. 4. - 5. 6. 2016, vernisáž 7. 4. od 17 hod.

Výstava tvorby kladenské výtvarnice, režisérky animovaných filmů, autorky knih pro děti. Promítání autorčiných filmů - 28. 5.

110 let amatérské fotografie v Kladně

20. 5. – 30. 6 a 1. 9. - 2. 10. 2016, vernisáž 19. 5. od 17 hod.

Ohlédnutí za činností amatérského hnutí

Jiří Štěpánek: Fotografie z patra

10. 6. – 30. 6 a 1. 9. - 11. 9. 2016, vernisáž 9. 6. od 17 hod.

Výstava fotografií pořízených z jednoho kladenského balkónu

Kromě výstavní činnosti dále nabízíme:

- vzdělávací programy pro školy
- přednášky
- cestopisná promítání Bio Orion
- studijní knihovnu
- prodej publikací a propagačních předmětů
- fotografické služby ze sbírek muzea
- studium sbírkových předmětů z muzejních fondů pro badatele

Hornický skanzen Mayrau ve Vinařících

14. 3. – 31. 7. Cesty do pravěku

výstava obrazů: Arnošt Hanák, David Berger, Jiří Svoboda – rekonstrukce minulosti + dětské dílny

23. 4. Cestička k Mayrovce

tradiční procházka cestičkou k Mayrovce za doprovodu harmoniky

30. 4. Čarodějnice

čarodějný oheň, opékání špekáčků, dětské dílny a koncert

2. 5. – 30. 10. Divoká příroda ve zdevastované krajině
staré koupele výstava Divoká příroda ve zdevastované krajině, je
uspořádaná z výsledků výzkumného projektu SP/2d1/141/07 Rekultivace
a management nepřírodních biotopů v České republice.

28. – 29. 5. Muzejní noc od 18:00 – 00:00

pátý ročník kovářského setkání, při kterém uvidíte práci kovářů v kovářské
dílně, večerní prohlídky skanzenu, strašidelné podzemí, divadlo V.A.D.

29. 5. pátý ročník kovářského setkání 9:00 – 17:00

1. 6. Den dětí pro školy

soutěže s oceněním, industriální dětské hřiště, interaktivní prohlídky
skanzenu, strašidelné podzemí, slaňování s báňskými záchranáři, ve
spolupráci s ZUŠ

2. 6. – 31. 8. výstava prací ZUŠ 5. května

4. 6. Vzpomínková akce Lidice

pietní akt v památku padlých horníků

CESTIČKA K MAYROVCE - trochu jiná: INDUSTRIÁLNÍ

Sraz - 23. 4. 2016 ve 13:30 hodin v restauraci Na Cikánce Kladno - Švermov

MHD z Kladna č. 2, 12, 9, výstupní stanice (Kübeck nebo Na Kopci).

Vlak z Kladna do stanice Kladno - Švermov.

Trasa je vedena převážně mimo silniční komunikace- délka 3 km.

Průvodci: Jaroslav Grubner a MgA. Tomáš Voldráb

Zastavení 1. - železniční stanice Kladno - Švermov ve 14:00 hodin
- zahájení, trať Dubí - Kladno, důl František Josef (Zápotocký), POLDI, teplárna

Zastavení 2. - likvidace staré teplárny, Buštěhradská dráha, Kübecká štola, důl Thinnfeld

Zastavení 3. - hornická kolonie dolu Kübeck, důl Kübeck, jáma Lintloch

Zastavení 4. - motyčínská pískovna, přírodní divadlo

Zastavení 5. - trať Dubí - Vinařice, vlečka Ronna - Theodor, vlečka Mayrau

Zastavení 6. - Hornický skanzen Mayrau, buřty, harmonika

Předpokládaný příchod na Mayrovku v 15:30 hodin

Zájemci z Kladna mohou přijít i samostatně po trase z Ostrovce.

Harmonika bude hrát již od 15:00 hodin. Předpokládaný konec v 19:00 hodin.

Na sekání s Vámi u buřtíků a harmoniky se těší KPHT Kladno.

Smuteční oznámení



Ve věku 87 let zemřel
dne 16. listopadu 2015
dlouholetý člen KPHT Kladno,
havíř a technik z Dolu Max v Libušíně,
propagátor zavádění hydromechanizace
na kladenských dolech
Ing. Bohuslav Kletečka
z Libušína



Dne 20. listopadu 2015 jsme se v kostele
Nanebevzetí Panny Marie v Kladně
naposledy rozloučili
s naším dobrým kamarádem,
havířem z Dolu Schoeller v Libušíně
panem
Františkem Vidou
z Kladna



Dne 21. prosince 2015 náhle zemřel
ve věku 67 let
aktivní člen KPHT Kladno
pan
Jiří Pejša
ze Stochova

Všem pozůstalým vyslovujeme upřímnou soustrast.

Výbor KPHT Kladno z.s.

Obsah

- 1 **Výroční členská schůze**
- 2 **Zpráva o činnosti Klubu přátel hornických tradic - Kladno z. s. za rok 2015, Ing. E. Michalíček**
- 7 **Kandidáti do výboru KPHT Kladno pro volební období 2016–2019**
- 9 **Hornické kalendárium pro rok 2016, K. Melichar**
- 14 **160 let od vybudování Buštěhradské dráhy. Řešení železniční dopravy v Kladně a okolí v druhé polovině 19. století, K. Melichar**
- 21 **Dvořákovy sady, J. Vykouk**
- 31 **Hlubiny vesmíru a hlubiny Země, K. Melichar**
- 35 **Sláva mutějovického klečetína, Ing. K. Kestner**
- 46 **Přátelské setkání záchranářů se již stane tradicí?, J. Uváček**
- 49 **Záchranářský zlatý záslužný kříž patří tomu, kdo si ho zaslouží, J. Uváček**
- 52 **Náš kulturní stánek nabývá na velikosti - na Mayrovce se slavil velkolepý Masopust, J. Uváček**
- 56 **Sládečkovo vlastivědné muzeum v Kladně**
- 59 **Cestička k Mayrovce - trochu jiná: INDUSTRIÁLNÍ**
- 60 **Smuteční oznámení**

za obsah článků odpovídají autoři
vydává: Klub přátel hornických tradic (KPHT) - Kladno o.s.
redakční rada: J. Grubner, K. Melichar, D. Šubrtová, T. Voldráb
redakce: Hornický skanzen Mayrau, č.p. 56, Vinařice 273 07,
tel: 312 273 067, email: kpht-kladno@centrum.cz
tisk: A centrum Kladno s.r.o.,
za finanční podpory kolektivních členů KPHT - Kladno o.s.
grafická úprava obálky: Tomáš Voldráb