

Dokončení projektu oprav hornických pomníků

Zoufalým stavem hornických pomníků, připomínajících neštěstí na bývalých dolech v Kladně se Klub přátel hornických tradic začal zabývat již v dubnu roku 2010. Následně vypracovaný projekt oprav zahrnoval hrob prvního ředitele Pražské železářské společnosti Jana Váni, dále pomník neštěstí na dole Kateřina v Dubí u Kladna, umístěný na církevním hřbitově ve Vrapicích, na kladenském hřbitově pak pomníky připomínající smrt horníků na dolech Engerth a Amálie.



Hrob Jana Váni před opravou v roce 2010, foto: J. Grubner

Hrob Jana Váni (Jan Váňa 2. 6. 1811 – 27. 6. 1864)

Poslední úpravy hrobu prvního ředitele Pražské železářské společnosti Jana Váni proběhly pravděpodobně při založení Hornického skanzenu Mayrau ve Vinařicích v roce 1994. Od té doby bylo nutné provést zahradní úpravu hrobu, zejména ostříhání přerostlých tisů, za kterými nebyl náhrobek

prakticky vidět, vyjmutí starého záস্যu a jeho nahrazení novou kamennou drtí.

Následné kamenické práce vyžadovaly obroušení náhrobku, restaurování stávajícího nápisu, upevnění a nátěr litinového plotu. Po předložení cenové nabídky byly na zajištění oprav vybrány firmy GARDEN SERVIS Svoboda Kladno a KAMENICTVÍ Eisenreich Kladno Švermov. Náklady na kamenické práce ve výši 35 tisíc korun zaplatila firma Energie stavební a báňská a.s. Praha, zahradní úpravu (2 976 Kč) hradil náš Klub. Pravidelnou údržbu hrobu Jana Váni zajišťuje Klub přátel hornických tradic Kladno od roku 2011.



Hrob Jana Váni současný stav, foto: J. Grubner

Pomník neštěstí na dole Kateřina v Dubí u Kladna

Při utržení těžní klece zemřelo 31. srpna 1874 na dole Kateřina v Dubí pět horníků. Hrob se nachází v zadní části církevního hřbitova ve Vrapicích.

V roce 2011 byl pomník nad hrobem zahynulých horníků ve velmi vážném stavu. Doslova hrozilo jeho zhroucení. Z tohoto důvodu byly práce zahájeny již v září roku 2011, hned po ukončení oprav hrobu Jana Váni. Zejména bylo nutné pomník rozebrat, opravit prasklou základovou desku, instalovat a doplnit odpadlé části, vyplnit pukliny, celý pomník očistit, zjistit jména na chybějící náhrobní desce a nechat vyrobit novou, zajistit zahradní úpravu okolí a přístupové cesty. Vzhledem k náročnosti restaurátorských prací prováděl celou opravu zkušený sochař a restaurátor Jiří Reiner. Cena za restaurátorské práce dosáhla částky 130 tisíc korun a v plné výši ji hradil náš Klub. Veřejnosti jsme restaurovaný pomník představili v roce 2012.



Pomník neštěstí na dole Kateřina před restaurováním a současný stav, foto: J. Grubner a T. Voldráb

Pomník horníkům z dolu Engerth v Kladně

Při překládání dynamitu došlo dne 23. února 1876 na dole Engerth v Kladně k explozi při které zahynulo 19 horníků. Nad hrobem obětí nechala Společnost státní dráhy vystavět vysoký litinový pomník se jmény všech zahynulých horníků.

Poslední úpravou prošel tento pomník ve stejném roce, jako hrob Jana Váni, tedy v roce 1994, kdy došlo k nátěru pomníku a nápisové desky zelenou a černou barvou. Praskliny vykazující poruchy pětimetrového pylonu byly vytmeleny jen sklenářským tmelem. V roce 2012 již pomník doslova ohrožoval svým havarijním stavem návštěvníky kladenského hřbitova. Mezery v popraskané litině, které na některých místech dosahovaly 1 – 2 cm, narušovaly celkovou stabilitu pomníku a hrozilo tak jeho zřícení. Zelená barva na nápisové desce se odlupovala, opravit bylo třeba i venkovní hřbitovní zeď za pomníkem a zasypání záhonu novou kamennou drtí.

Náročnost prací vyžadovala najít a vybrat zkušenou restaurátorskou firmu, u které je předpoklad, že zakázku odevzdá v potřebné kvalitě. Oslovili jsme celkem dvě firmy a následně vybrali Pasířství Houska a Douda spol. s. r. o., která pomník rozebrala a odvezla do buštěhradských dílen. Při odkrytí základu se však odhalila část pomníku, která byla zasypána zeminou. To ovšem znamenalo navýšení základu tak, aby se pomník vyzvedl nad současnou úroveň terénu. Práce na vybourání starého cihlového základu zahájila firma Kamenictví Fiala Kladno v listopadu 2013 a vybudování nového železobetonového fundamentu pro ukotvení pomníku bylo ukončeno v květnu 2014.

9. června 2014 zahájila firma Houska a Douda montáž restaurovaného pomníku, 3. července byly veškeré práce ukončeny a 30. srpna 2014

proběhlo slavnostní odhalení veřejnosti. Celkové náklady dosáhly částky 311 102 korun, z toho 50 000 Kč zaplatilo Statutární město Kladno.



Pomník neštěstí na dole Engerth před zahájením a po ukončení prací, foto: J. Grubner a T. Voldráb

Pomník zahynulých havířů na dole Amálie v Kladně

Při nehodě těžní klece zahynulo 10. března 1873 na dole Amálie v Kladně 6 horníků.

Stejně jako u neštěstí na dole Engerth, bylo místo posledního spočinutí havířů z dolu Amálie na starém kladenském hřbitově, v prostoru dnešní budovy městského divadla. Po zrušení hřbitova došlo k přestěhování pomníku na nový kladenský hřbitov. Pomník ve stylu novorománské

architektury tvoří tři bloky z jemnozrnného pískovce. V historii prošel celou řadou nevhodných zásahů, zejména pak několikrát obnovovaným olejovým nátěrem, který se odlupoval a uzavíral přírodní kámen v jeho přirozené podobě. Nápisová deska nebyla pro vrstvy barev téměř čitelná a viditelně prostupovala koroze. Vrcholový kříž a profilované římsy byly poškozeny pravděpodobně pádem větví ze stromů, křížek zmizel v nenávratnu.

Před kameníky firmy Kamenictví Fiala Kladno tedy stála poměrně náročná práce, kdy nejprve museli z kamene odstranit všechny barevné nátěry a pak teprve vyplňovat praskliny, nebo doplňovat chybějící části. Obnovy se dočkala nápisová deska a zcela nově byl na vrchol instalován kříž. Práce byly dokončeny 29. srpna 2015 a ještě týž den byl restaurovaný pomník odhalen veřejnosti. Celkové náklady dosáhly 61 tisíc korun, Statutární město Kladno přispělo na opravu částkou 30 tisíc Kč.

Obnovený pomník Amálie byl posledním z projektu - Obnovy pomníků hornických neštěstí. Když jsme se před 5 lety do tohoto projektu pouštěli, nečekali jsme, jak náročná práce to bude. Stálo to řadu jednání, pátrání v archivech, žádostí o dotace, hledání kvalitních firem a řemeslníků a v neposlední řadě 5 let práce. Myslíme, že ke spokojenosti všech stran se společným dílem podařilo pomníky obnovit a zůstanou tak připomínkou budoucím. Poděkování proto patří všem těm, kteří se na tomto úspěšném projektu podíleli. Restaurátorům, kameníkům, zahradnické firmě, ale především našim kolektivním členům a Statutárnímu městu Kladno, bez jejichž pomoci bychom nebyli schopni tento finančně náročný projekt dokončit.

Náklady KPHT o. s.....	425.078,- Kč
Příspěvek Statutárního města Kladna.....	80.000,- Kč
Příspěvek Energie stavební a báňské s.r.o.....	35.000,- Kč
Celkové náklady projektu.....	540.078,- Kč



Pomník Amálie před rekonstrukcí a po rekonstrukci, foto: J. Grubner a T. Voldráb

Pro Hornický zpravodaj připravili
Jaroslav Grubner a MgA. Tomáš Voldráb

Kostel Nanebevzetí Panny Marie v Kladně

Arciděkanský chrám Nanebevzetí Panny Marie v Kladně existoval již ve 14. století, protože nejstarší písemné zprávy o kladenské faře sahají do poloviny 14. století. Tento původní kostel byl obklopen hřbitovem a doprovázela ho opodál stojící zvonice. Kostel byl také pohřebním místem feudálních vlastníků kladenského panství, jejichž náhrobní kameny byly zasazeny do podlahy. Ty pískovcové patřily Kladenským z Kladna, ty mramorové Žďárským ze Žďáru. Dochovaly se jen velice málo a jsou dnes zazděny částečně v novém kostele, částečně v zámeckém lapidáriu.

Starý kostel zaznamenal razantnější proměnu, když jeho zvelebení věnoval velkou péči opat řádu Benno Löbl. Významní umělci působící v jeho službách, sochař Karel Josef Hiernle a malíř Jan Karel Kovář, vyzdobili tehdy svými pracemi vnitřek kladenského kostela. Další velkou proměnou prošel kostel v roce 1842.

Objevení uhlí na Kladensku a následný obrovský rozmach hornictví a hutnictví, ke kterému došlo v polovině 19. století, byl doprovázen velkým nárůstem počtu obyvatelstva. Tak se stalo, že kostelík pro 450 věřících měl najednou sloužit více než 20 tisícům lidí. Tato naléhavá potřeba vedla v roce 1887 k utvoření Spolku pro vystavění nového katolického kostela na Kladně v čele s tehdejší starostou Josefem Hrabětem. Původně bylo zamýšleno ponechat starý boží stánek na svém místě a nový chrám postavit na tehdejší Rejdišti, dnešním náměstí Svobody. Jenomže. Projekt novostavby v novogotickém slohu, pořízený v stavební kanceláři architekta Josefa Mockera, nebyl pro svou nákladnost schválen, stejně tak, že otázce financování nové stavby nepřálo ani městské zastupitelstvo. Naštěstí obrat situace způsobil příchod nového faráře P. Antonína Maděry. Ten získal podporu předních osobností města, okresu i kladenského

Průmyslu, a tak byla úhrada nákladů stavby, odhadnutých na 127 tisíc zlatých, zabezpečena.

Po zboření starého kostela, v němž se konaly poslední bohoslužby 30. srpna 1897, bylo započato dne 16. března 1898 s novostavbou, kterou navrhl jako trojlodní baziliku v novorománském slohu ing. Ludvík Labler. Hybnou silou stavebního úsilí se stal především nový starosta města Kladna MUDr. Jaroslav Hruška.



Stavba kostela z roku 1899 archiv SVM v Kladně foto archiv SVM v Kladně

Dne 18. srpna 1898 byl do levé stěny chrámové předsíně uložen základní kámen, který posvětil farář P. Antonín Maděra. Po dokončení hrubé stavby koncem roku 1899 pokračoval v roce 1900 rychlým tempem i výzdoba a zařizování interiéru.

Dne 7. června 1900 vysvětil dokončený chrám nový arcibiskup pražský, Leo svobodný pán Skrbenský z Hříštně, za veliké účasti duchovních i věřících. Brzy nato byla povýšena kladenská fara na děkanství.

Za dobu svého fungování prožil kostel spolu se svými věřícími doby smutné i radostné. V bouřlivých letech po vzniku samostatného československého státu se stal dějištěm pohoršlivých výstupů a svědkem hromadných odpadů od katolické církve. V dobách Protektorátu Čechy a Morava se stal naopak místem, kde lidé nacházeli posilu v českém slově a písni. Po skončení druhé světové se stal v roce 1947 místem, které navštívil nový arcibiskup Josef Beran, který se stal čestným občanem města. Slavnostně uctil ostatky sv. Vojtěcha. Kostel zažil i chvíle svého přímého ohrožení, kdy byl dokonce označen jako předpokládaný pomocný provoz loutkového divadla. Budova pro nedostatek finančních prostředků chátrala a po zřícení části stropu zachváceného dřevomorkou musela být v roce 1987 pro veřejnost uzavřena a funkci hlavního kostela převzal na řadu let filiální kostel v Kročehlavech. Teprve po roce 1989 započala rozsáhlá a nákladná oprava kostelní stavby, která ve třech etapách obnovila jeho plášť i interiér a dovedla jej v roce 100. výročí jeho posvěcení k novému otevření.

Od té chvíle mohou věřící i další návštěvníci opět obdivovat impozantní rozměry: chrám je 51,80 metrů dlouhý a 22 metrů široký, věž dosahuje výšky 56,50 metrů a chrám je schopný pojmout až 1 600 osob. Mohou ocenit obnovenou stylovou výmalbu a nový oltář a mohou se zastavit u památek minulosti kostela, ke kterým patří náhrobní kámen pana Jiřího Žďárského ze Žďáru z červeného mramoru v chrámové předsíni

a náhrobník jeho manželky Ludmily z Martinic z modrého mramoru v chrámové zdi.



Náhrobní kámen Jiřího Žďárského ze Žďáru, foto: J. Vyšín

A ještě, jako vždy, několik vizitek osob, o kterých je v textu řeč:

LÖBL BENNO

Narodil se 15. září 1683 v Postoloprtech. Byl to břevnovský a broumovský opat benediktinů. Byl stavebníkem kladenského baroka. Z jeho aktivity v roce 1741 vzniklo v Kladně Mariánské sousoší a provedena úprava kostela Nanebevzetí Panny Marie i položen základ Floriánské kaple v roce 1751. Z jeho iniciativy bylo v Žižicích v roce 1741 postaveno sousoší sv. Prokopa. Z doby jeho opatství pochází řada hraničních kamenů smečenského a kladenského panství benediktinů v rozdělovské lese. Soustředil kolem sebe významné barokní umělce, jak Karla Ignáce Dientzenhofera, Karla Josefa Hiernleho, Jana Karla Kováře a Johanna Baumgartnera. Zemřel 2. prosince 1751 v Praze.

HIERNLE KAREL JOSEF

Narodil se v roce 1693. Byl to sochař a řezbář. Byl tvůrcem rozsáhlých souborů sochařských děl pro benediktinské kláštery. Kolem roku 1728 tvořil pro klášter Wahlstatt, 1730 pro klášter v Broumově a od roku 1740 pro břevnovský klášter. Právě v té době působil v Kladně, kde ve spolupráci s Kiliánem Ignácem Dientzenhoferem a kameníkem Baumgartnerem vytvořil stěžejní dílo Mariánské sousoší. Pro oltář sv. Benedikta v kladenském farním kostele Nanebevzetí Panny Marie vytvořil zlatené řezby benediktinských světic sv. Otýlie a sv. Gertrudy Velké a pro oltář sv. Barbory, sv. Annu a sv. Josefa s Ježíškem. V benediktinské rezidenci, kladenském zámku, vytvořil v kapli sv. Vavřince sochy sv. Benedikta a sv. Vintíře pro výzdobu oltáře sv. Vavřince a řezbu sv. Trojice. Zemřel 7. února 1748 v Praze.

KOVÁŘ JAN KAREL

Malíř a měšťan z Malé Strany v Praze. Narodil se v roce 1709. Byl představitelem pozdně barokní malby v Čechách z uměleckého okruhu břevnovsko-broumovského opatství benediktinů. Jako malíř se mimo jiné

uplatnil i při výzdobě kaple sv. Vavřince v kladenském zámku a starého kostela Nanebevzetí Panny Marie v Kladně. Zemřel 11. ledna 1749 v Praze.

HRABĚ JOSEF

Narodil se roku 1839. Byl stavitelem, podnikatelem železničních a vodních staveb a kladenský starosta. Byl také rytířem řádu Františka Josefa a majitelem zlatého záslužného kříže s korunou, český měšťan Královského horního města Kladna. Podle jeho návrhu byl vystavěn v roce 1885 klášter chudých sester školských v Kladně stejně jako budova chlapecké školy (dnes zdravotní škola), která vyrostla na místě bývalého panského ovčína. Byl také od roku 1887 předsedou Spolku pro postavení nového chrámu Páně v Kladně. Spolu s manželkou Marií pak tomuto kostelu Nanebevzetí Panny Marie věnovali levé okno v presbytáři. O Krvavém Božím těle v červnu 1889 byl jeho dům zcela vyrabován a starosta sám se musel spasit útekem do Libušína, odkud přivolal vojenskou a četnickou pomoc. Zemřel 14. dubna 1899 v Kladně ve stáří 60 let a je pohřben na kladenských hřbitovech.

LÁBLER LUDVÍK

C. k. vrchní inženýr se narodil 9. května 1855 v Brandýse nad Labem. Studoval vyšší reálku v Praze a potom na polytechnikách v Praze a ve Vídni, načež vstoupil do státní služby. Podle jeho návrhů byla provedena celá řada vynikajících školních a chrámových staveb. Je také autorem nového kostela Nanebevzetí Panny Marie v Kladně, který byl dokončen v roce 1899 a slavnostně vysvěcen 6. června 1900.

HRUŠKA JAROSLAV MUDR.

Narodil se 5. října 1847 v Solnici u Rychnova nad Kněžnou. Byl to lékař, starosta, básník, prozaik a dramatik. Psal pod pseudonymem Uden H. (obráceně neduh). V roce 1872 ukončil Lékařskou fakultu v Praze. Vyhrál konkurz a stal se lékařem Bratrské hornické pokladny Pražské



*Kostel Nanebevzetí Panny
Marie v Kladně,
foto: J. Vyšín*

železářské průmyslové společnosti v Kladně V letech 1889-1918 byl starostou města Kladna. V roce 1899 byl zvolen starostou kladenského okresního zastupitelstva. Měl velkou zásluhu na postavení městského divadla, spořitelny, radnice a řady škol v Kladně. Je autorem divadelní hry Znak, kterou 11. května 1912 zahájilo činnost kladenské divadlo, povídek a básní v Nedělních listech Hlasu národa. Samostatně vydal sbírku básní Sedmero skutků milosrdenství, Znělký purkmistrovské ad. Zemřel 9. června 1930 v Kladně.

MADĚRA ANTONÍN P.

Byl kladenským děkanem na počátku dvacátého století. Zastupoval církev katolickou ve školních radách. Světil základní kámen nového kostela Nanebevzetí Panny Marie v Kladně 18. srpna 1898 za asistence mnoha kněží. Světil také 1. srpna 1901 klášter školních sester v Kročehlavech.



Vnitřek kostela, foto: J. Vyšín

SKRBENSKÝ Z HŘÍŠTĚ LEO

Narodil se 12. června 1863 v Hukovicích a pokřtěn byl jako Lev Karel Anna Filip. Byl českým duchovním a šlechticem, příslušníkem rodu Skrbenských z Hříštně. Studoval gymnázium v Kroměříži, právo v Innsbrucku, v arcibiskupském semináři v Olomouci a posléze církevní práva na Gregoriánské univerzitě a Animě v Římě. Na kněze byl vysvěcen v roce 1889. Působil jako kaplan v Dubu nad Moravou, Moravské Ostravě a Uherském Ostrohu. V roce 1895 se stal farářem v Melči. V roce 1899 se stal kanovníkem olomoucké kapituly a téhož roku i pražským arcibiskupem. V roce 1901 byl jmenován kardinálem. V průběhu války vyjádřil císař František Josef I. nespokojenost s jeho nedostatečně burcujícím postojem ve věcech válečných a přinutil jej přejít na místo arcibiskupa olomouckého. V roce 1920 na tento úřad rezignoval. Pobýval na zámku v Dolní Dlouhé Loučce, kde na Štědrý den roku 1938 zemřel. Pochován byl v katedrále sv. Václava v Olomouci.

BERAN JOSEF

Narodil se 29. 12. 1888. Byl to český teolog, arcibiskup pražský. Studoval v Římě, 1911 byl vysvěcen na kněze. Od roku 1928 byl pedagogem na teologické fakultě Univerzity Karlovy v Praze. V letech 1942 – 1945 byl vězněn nacisty v Terezíně a Dachau. V roce 1946 se stal arcibiskupem. 27. září 1947 navštívil Kladno. Přijal tu pamětní spis o jeho jmenování čestným občanem města Kladna. Po roce 1948 odmítl podřídit církev komunistickému režimu. Potom byl až do roku 1963 internován v různých věznicích. 1963 byl amnestován a v roce 1965 jmenován kardinálem. Odjel do Vatikánu, kde zemřel 17. května 1969.

Jaroslav Vykouk

Metrická konvence

110 let od zavedení metrické soustavy délkových a objemových měř a decimální soustavy vah v Rakousko - Uhersku. Snah o zavedení pořádku do měř a vah byla v historii celá řada. Poprvé to byl v Čechách již král Přemysl Otakar II., později Karel IV. V Rakouské monarchii, jejíž součástí byly po celou dlouhou dobu i České země, bylo také několik pokusů o sjednocení měř. Poprvé za císaře Ferdinanda III. v r. 1655, později za Karla VI. v r. 1725 a za jeho dcery císařovny Marie Terezie v r. 1764.

Pro délkové míry se od nepaměti nejčastěji užívalo názvů odvozených z částí těla dospělého muže. Tak to byly sáhy, lokte, stopy, palce aj.. Prototyp pražského lokte pochází z doby Karla IV., je zazděn ve věži Novoměstské radnice, má hodnotu v přepočtu 0,5914 m. Tento „pražský loket“ se stal základem českých délkových jednotek. $1 \text{ pražský loket} = 0,5914 \text{ m} = 2 \text{ stopy} = 3 \text{ pídě} = 1/3 \text{ sáhu} = 1/4 \text{ látra (používáno v hornictví)} = 1/52 \text{ zemského provazce} = 1/8 \text{ prutu}$. Ještě v polovině 18. století byly staročeské (pražské) míry mírami zemskými.

V roce 1740 usedá v Rakousku na císařský trůn nejstarší dcera Karla VI. – Marie Terezie (na základě pragmatické sankce). V následující 1. slezské válce (1740 – 1742) mezi Pruskem a Rakouskem přichází toto o Kladsko a většinu Slezska. Toto bylo potvrzeno v r. 1742 tzv. Vratislavským mírem. Také tzv. Sedmiletá válka v letech 1756 – 1763 nepřinesla změnu ohledně ztráty Slezska a Kladska a byl opět potvrzen status Quo.

Tyto neúspěšné války přiměly Marii Terezii iniciovat změny ve vojenství. Začalo se provádět První vojenské mapování habsburských zemí (tzv. Tereziánské). Byly zrušeny pro České země míry odvozené od českého (pražského) lokte. Císařským patentem vydaným 30. 7. 1764 byla zavedena s platností od 1. 1. 1765 jednotná soustava měř tzv. dolnorakouská (nebo

těž Vídeňská) pro celé rakouské mocnářství. Základem těchto měr byl vídeňský sáh, v pozdějším přepočtu měřil 1,8965 m, měl 6 stop po 0,316 m, stopa měla 12 palců = 0,0263 m, palec měl 12 čárek = 0,00219 m. Tisíc sáhů byla jedna míle = 1896,5 m. Čtyři míle byla délka tzv. Poštovní míle. České země byly zmapovány v letech 1763 – 1768 v měřítku 1 : 28 800. Tato soustava měr platila i u nás do 31. 12. 1875.

Historie metru jako jednotky délky sahá do období Velké francouzské revoluce. Francouzští racionalisté se rozhodli změnit dosavadní míry odvozené od tělesných rozměrů a nahradit je mírami odvozenými z rozměrů Zeměkoule. Metr chtěli odvodit z rozměru poledníku procházejícího Paříží a sice jako desetimiliontou část jeho čtvrtiny. Po rozsáhlých tzv. „stupňovitých měřeních“ byl vyroben platinový prototyp metru a začal platit poprvé ve Francii od roku 1840.

Trvalo ještě dalších 30 let než bylo zajištěno jeho další rozšíření. Teprve 23. 7. 1871 byl v Rakousko - Uhersku vydán zákon o přijetí metrické soustavy měr a kilogramové soustavy vah.

Mezinárodní smlouva, tzv. „Metrická konvence“ byla uzavřena 20. 5. 1875 zástupci sedmnácti zemí včetně Rakousko - Uherska. Dnes sdružuje více než 51 států a 27 asociovaných států a ekonomik. Definitivní platnost v Rakousko - Uhersku začala od 1. 1. 1876, tedy před 140 lety. Konvence byla mírně upravena v r. 1921, a stálou základnou mezinárodního sjednocování měřítek jednotek, vývoje etalonů a zajišťování jejich ekvivalence se stala Paříž.

Bývalé Československo jako nástupnický stát po Rakousko - Uhersku bylo signatářem od samého začátku a samostatně přistoupilo na úmluvu o metru v roce 1922 a přesné platinoiridiové měřidlo získalo v roce 1929. Samotná Česká republika přistoupila k systému v roce 1993 po rozdělení

republiky. Cílem konvence bylo vytvoření univerzální dekadické soustavy jednotek, jak to vyžadoval rozvoj vědy, výroby a obchodu v polovině 19. století.



*Pražský loket na věži Novoměstské radnice v Praze,
foto: archiv autora*

V průběhu 140 let se ukázalo, že metr a jednotky z něho odvozené nejlépe vyhovuje desetinnému systému. V nemetrickém systému nejdéle vytrvala Velká Británie, jinak tradiční francouzský rival. V průběhu doby byl „metr“ různě definován, např. v r. 1960 to bylo podle vlnových délek kryptonu, naposledy v r. 1980 podle rychlosti světla ve vakuu. I po 140 letech trvá v některých oborech ozvěna dálkové soustavy, např. ve strojírenství, průměry potrubí měříme stále na palce, ale cesta metru byla neotřesitelná.

Básník Jan Neruda v článku *Nové směry 1875* uvádí: „*Zavedení metrické soustavy nebylo vždy přijímáno s pochopením*“. Neruda paroduje některé přepočty a některé citáty z literatury. Sám by byl asi překvapen, jak se za 140 let metrická soustava vžila. Nejvíc jej mrzela změna „holby“ piva, což byla polovina „pinty“ na půllitr př. litr.

S pozůstatky sáhové soustavy se můžeme setkat ve starých katastrálních mapách, kde nás upoutají poměrová měřítka 1 : 2880, 1 : 1440, př. i 1 : 5760. V měřítku 1 : 2880 to představovalo, že jeden čtvereční palec na mapě představoval jedno jítro ve skutečnosti. (Čtverec o straně 40 sáhů, jinak 1600 čtverečních sáhů.)

Pro zajímavost: geologický profil jámy „Tuháňské“, později pojmenované „Barré“ hloubené v letech 1872 – 1876 byl ještě vypracován v sáhových mírách. Profil jámy „Motyčinské“, později pojmenované na „Mayrau“, hloubené 1874 – 1877 byl započat v sáhové míře, byl však přepracován do metrické soustavy a v této dokončen.

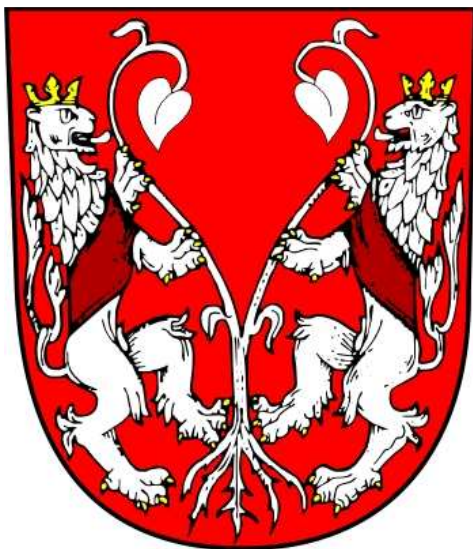
Také přepočty technických údajů z té doby do metrické soustavy působí trochu podivně. Např. se uvádí průměr kruhové jámy „Průhon“ 3, 79 m, což byl jednoduše kruh o průměru 2 sáhy. Jáma Mayrau se hloubila o průměru 2 sáhy a půl stopy t.j. 3, 95 m. Poněkud nepřesvědčivé jsou údaje o mocnostech slojí. Místo mocnosti jeden a půl sáhu je to 2, 84 m atd.

Karel Melichar

500 let města Smečna (Muncifaje) 1515 – 2015

Nejstarší zpráva o vsi Smečno pochází z roku 1252 (Václav Hájek z Libočan - Kronika Česká), kdy se ve Smečně připomíná tvrz. Vsi se říkalo „Dolní Smečen“ a tvrz, později zámku „Horní Smečen“. Smečenskou tvrz koupil ještě v předhusitské době mezi lety 1416 – 1418 Markvart z Martinic (1385 – 1448) z Voticka a od té doby je jméno Martiniců spojeno se Smečnem.

Hynek Bořita z Martinic (1470 – 1523) se spolu s bratrem Janem Bořitou z Martinic (1480 – 1527) přimluvili u krále Wladislava II. Jagellonského a ten listinou z 26. května 1510 povýšil Smečno na městečko. Název Smečno zůstal pro zámek (tvrz) a okolí. „Dolní Smečen“ – městečko dostalo označení Muncifaj (odvozeno patrně z latinských slov Mons fagi, v překladu Buková hora). Zároveň byl městečku udělen králem Wladislavem Jagellonským městský znak.



Význam Muncifaje rostl natolik, že již 28. 12. 1515 bylo městečko povýšeno stejným králem na město. Stalo se tak listinou datovanou tímto letopočtem. Sídlo Martiniců získalo právo pečetit červeným voskem a řídit se podle práv sousedního královského města Slaného.

Jiří II. Bořita z Martinic (1546 – 1598), další z rodu Martiniců, nechal v letech 1580 – 1586 strhnout kromě věží starou tvrz a dal postavit nový zámek odpovídající ambicím bohatého rodu Martiniců. V renezanční podobě se zámek ve Smečně zachoval dodnes. Protože zemřel jako bezdětný, panství zdědil ještě jako dítě jeho synovec Jaroslav.

Jaroslav Bořita z Martinic (1582 – 1649) jako nechvalně známý příslušník katolické protireformace získal po roce 1620 (Bílá Hora) rozsáhlý majetek. V letech 1621 a 1622 povýšil král Ferdinand II. Jaroslava Bořitu z Martinic a jeho rod do hraběcího stavu.

Hrabě Adolf Bernard Bořita z Martinic (1690 – 1739) dal v roce 1711 poblíž Mšece postavit dvůr a nazval jej Martinice. V roce 1726 založil dvě nové vsi: Drnek a Novou Studnici.

Hrabětem Františkem Karlem Bořitou z Martinic (1734 – 1789) vymřeli Martinicové na Smečně po meči. V roce 1791 se konal sňatek Marie Anny hraběnky Bořitovny z Martinic (1768 – 1832) s Karlem Josefem hrabětem z Clamu (v Horních Rakousích 1760 – 1826). Na povolení císaře Františka I. používali nadále pro název rodu Clam - Martinický. V roce 1832 vymřel rod Bořitů z Martinic po přeslici. Městský znak Muncifaje byl červený štít a v něm dvojité stříbrné lekno (znak Martiniců) držené dvěma stříbrnými proti sobě vztyčenými lvy. Oba lvi byli přes hruď přepásáni temně rudou stuhou. Pro povýšení roku 1515 byl městský znak vylepšen tím, že lvům byly na hlavy přidány zlaté korunky a jejich zbroj byla pozlacená.

Dalšími příslušníky rodu Clam - Martiniců byli Karel II., Jan z Clam - Martinic, (1792 – 1840) hrabě Jindřich Jaroslav Clam - Martinic (1825 – 1887) - tento význačný politik byl mluvčím české vlastenecké šlechty. Za jeho působnosti se změnil 8. května 1882 název Muncifaj na český název Smečno. V této vlastenecké orientaci pokračoval i jeho bratr Richard Clam - Martinic (1832 – 1891).

Posledním členem rodu, který působil na Smečně, byl hrabě Jindřich Clam - Martinic (1863 – 1932), tento byl členem vlády a v letech 1916 – 1917 dokonce ministerským předsedou vlády Rakousko - Uherské monarchie. Za tuto jeho aktivní činnost bylo po roce 1918 smečenské panství zkonfiskováno, mohli si odvést mobiliář a umělecké předměty. Dne 3. listopadu 1918 bylo v Československu zrušeno šlechtictví (používání titulů).



Dnešní podoba zámku Smečno, foto: J. Grubner

Uhelné aktivity Martiniců a Clam - Martiniců na Smečensku a Slánsku v 18. a 19. století

Kdy bylo objeveno uhlí na Smečensku a Slánku není přesně známo. Podle dostupných pramenů to bylo v 60. až 70. letech 18. století. Substitute příbramského horního soudu zahájila ve Smečně činnost 1. 1. 1790. Již před tím, 1. července 1785 se stal vrchním smečenským úředníkem Matyáš Michael Danielis, rodák ze Slaného (1729 – 1792). Na podzim roku 1785 našel na močálovitých lukách u Rynholce a nad „velkým kapřím rybníkem“ u Kačice rašelínu. Po ustanovení Substitute horního soudu se stal jeho substitucem. Obvykle býval tímto pověřován vedoucí panství, v tomto případě šlo o výjimku.

Poslední desetiletí 18. století a počátek 19. století zaznamenaly zrychlení průmyslové (spíše manufakturní) výroby. První doly u Studeněvsí byly založeny okolo roku 1799. Tento obvod zahrnoval dobývání na katastrálním území obcí Studeněves, Řisuty, Byseň, Kvíc a Přelíc. Tato oblast byla v první polovině 19. století oblastí intenzivního dobývání uhlí. V roce 1800 bylo na Smečensku a Slánsku již devět šachet.

V roce 1816 se stal justiciárem a perkmistrem na Smečně Jan Nep. Ochsenbauer (nar. 1790). Přesvědčil vrchnost o hospodářském významu uhlí a přiměl ji k vybudování nového velkého dolu Sv. Leopolda. Ve Studeněvsí byly v r. 1804 vyhloubeny čtyři jámy. Celková těžba smečenského panství obnášela v roce 1828 40 825 strychů uhlí (/1 strych = 130 kg.) a to z 22 šachet.

Na počátku 19. století těžili smečenští víc uhlí než buštěhradská vrchnost na Vrapicku, která také uhlí od Jemník a Studeněvsí od nich kupovala. V roce 1850 byla SHS na Smečně vystřídána C. k. horním komisařstvem ve Slaném, v roce 1871 pak Revírním báňským úřadem Slaný. Další zprávy



Důl Luisa, Studeněves, archiv K. Kestner, www.malodoly.netstranky.cz

o dolování „slánské sloje“ u Studeněvsí pocházejí až z let sedmdesátých 19. století, kdy bylo v obvodu asi 40 šachet a štol. Mezi Tuřany a Studeněvsí to byly doly Jindřich, podle Jindřicha Clam - Martinice , dále důl Seliny, pojmenovaný podle jeho matky Seliny - Karoliny. Důl Richard 1862 – 1882 a také štola Richard byly pojmenovány po Richardu Clam - Martinicovi (1832 – 1891).

Protože v té době nastal velký rozvoj kladenských dolů, neměly malodoly, navíc bez připojení na železnici, šanci na přežití. Posledním dolem smečenského hraběte Jindřicha Clam - Martinice (1867 – 1932) byl důl Luisa u Studeněvsí, pojmenovaný podle jeho matky Luisy z Bombeles. Byl založen v roce 1900 a vyhlouben do hloubky asi 58 m. Těžil pro místní spotřebu panství, zastaven byl 1. 4. 1909 pro vyčerpání zásob (údajně po požáru nebyl obnoven). Nahrazen byl stejnojmenným dolem u Bysně, ani

tento důl neměl dlouhého trvání a po zhroucení těžní jámy i s těžní věží v roce 1920 nebyl obnoven a byl zatopen.

V roce 1992 byl Smečnu potvrzen statut města a v roce 2009 dostalo městskou vlajku a právo jejího oficiálního užívání. Barvy vlajky červená a bílá jsou odvozeny ze základních barev znaku města Smečna. Ze znaku města je převzatý i symbol vlajky - bílá lekna.

Karel Melichar

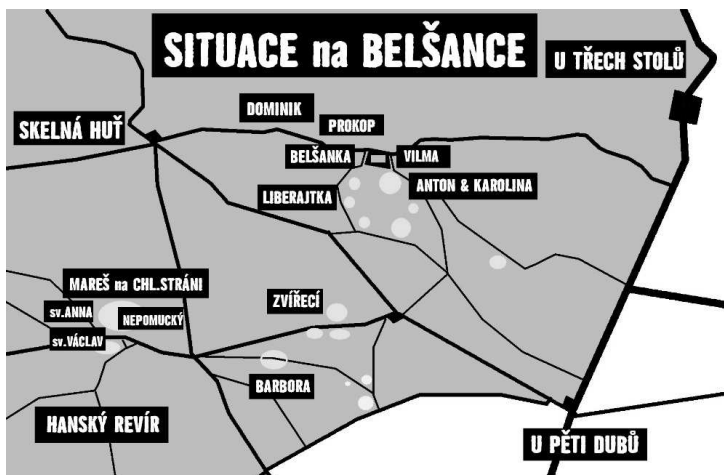
Jak to vlastně bylo s dobýváním uhlí na „Belšance“

Pravděpodobně asi vůbec netušíte, kde se zmíněná „**Belšanka**“ nachází. Ti informovanější z vás tuší, že je to jakási lesní lokalita blízko Rakovníka a že se tam kdysi těžilo i něco málo uhlí. Takže si nejdříve přiblížíme, kde se naše vyprávění bude odehrávat, abychom se v té historické motanici lépe orientovali. A že byla zašmodrchaná!

Už ani nevíme kdo a v jaké souvislosti nazval údolí „**Skelnohuťského potoka**“ východně od města Rakovníka hezkým italským souslovím „Belle chance“, které někteří historici interpretují jako „místo dobrého opevnění“ (šance = opevnění), ale my přerostlí permoníci víme své, takže si to překládáme jako „Dobrá naděje“. Pokud vám to bude připadat jako pitomost, stačí si to přeložit do němčiny „Gute Hoffnung“ a jsme doma. Ale je to jen moje domněnka.

Podnes po obou bocích zalesněné území se dočkalo i filmového zvětšení v Nezbedném bakaláři a to hned v úvodní sekvenci, kdy Zdeněk Štěpánek

přijíždí bahnitým úvozem do Rakovníka. Potok se mimochodem jmenuje po skelné manufaktuře, která zde byla vybudována v polovině 19. století a sklo se zde tavilo místním uhlím. Starší motoristé pak budou lokalitu znát jako sklad Mototechny dílů Tatra.



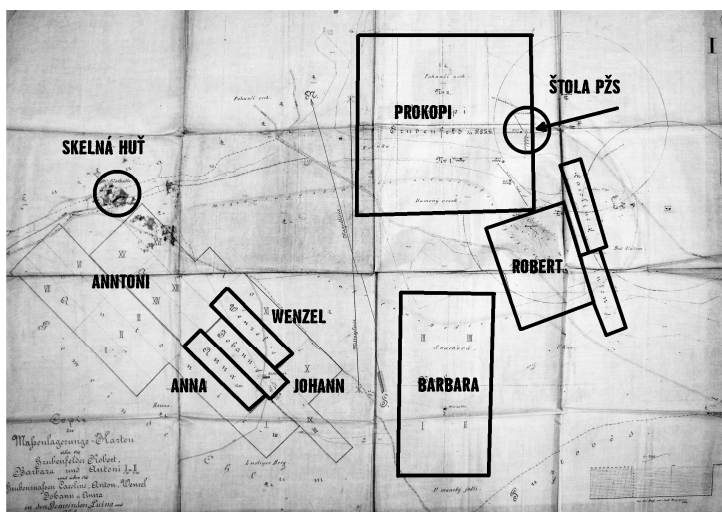
Obr. 1 - Situační mapa lokality s pozůstatky důlních děl

Tak přesně tam se kamenné uhlí prokazatelně těžilo už od začátku zmíněného 19. století až do poloviny století dvacátého a to víceméně bez podstatnějších přestávek. Ikdýž - vlastně ne. Na ty samé začátky si musíme vylézt z údolí do kopce a to směrem na jih. Do vršku za uhlím? Ano, je to tak. Tam jsou totiž výchozy uhelné sloje. V „Hanském revíru“, směrem k vrchu „Špičák“.

Asi se nikdy nedozvíme vše, ale uprostřed fürstenberských lesů je v roce 1839 zachycena dražba na stavbu cechu společně provozovaných dolů Sv. Jan (Nepomucký), Anna a Václav samotného fürstenberského horního mistra Mayera a **Anny Marešové**. Vzhledem k tomu, že Anna je jinde zvána vdovou a zmíněné tři jednoduché DM jsou zaknihovány již v roce **1819** na

Antona Mareše, známe asi zdejšího původního uhlokopa. Je pravděpodobné, že jeho aktivita navazovala na předchozí dominiální povrchovou těžbu uhlí v lokalitě. Několik menších lůmků se tu totiž opravdu najde a vprostřed lesů těžko půjde o těžbu kamene. Navíc jsou tam ty zmíněné uhelné výchozy.

V době o něco pozdější je dokonce doloženo kutací povolení pro (možná syna) Antonína zmíněné těžařky Marešové pro oblast „Maxova Dvora“ a „Pěti Dubů“, což jsou oblasti ležící ještě o něco východněji od „Hannského revíru“ i samotné „Belšanky“. Podél horní části „Skelnohuťského potoka“ jsou neúspěšné (a nezaházené) kutby doposud patrné. To jižněji, na „**Chladné stráni**“, však již byli Marešové úspěšnější.



Obr. 2 - Mapa položení Marešových důlních měř a DM PŽS v lokalitě

A to tak, že si v prostou samotné „Belšanky“ založili další malodoly ve dvou jednoduchých měřích, které zřejmě nazvali po dalších rodinných příslušnících. Dá se tedy předpokládat, že byly pro ně dominantní. Byly to

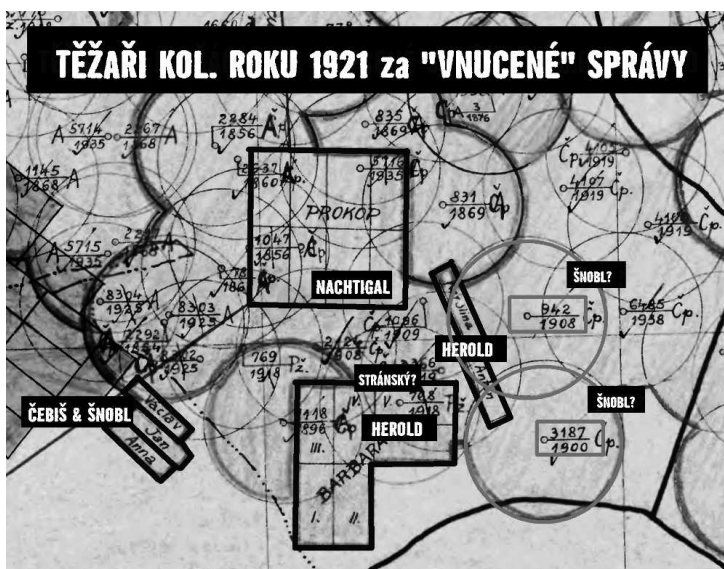
doly „Anton“ a „Caroline“, které později překryly nové těžební aktivity během první i druhé světové války. Studium dokumentů po archivech se mi podařilo ztotožnit i další doly provozované rodinným klanem ve zdejší oblasti, takže po spárování odvalů v terénu s nákresy z prodejů dobývacích práv lze konstatovat, že už víme, kde ležely štolý „V Bahnách“, štolý na „Zvířecí seči“, šachtičky „Liberajtká“, „Na Šváchové“, „Manská jedle“ a další dobývky. Tyto šachtice však byly později minimálně ještě jednou využity pro opětovnou těžbu, protože jak se dozvídáme z materiálů, původně byla neekonomicky těžena pouze jedna uhelná vrstva, takže další vrstva mohla být těžena ve stejných mírách později.

Jen pro úplnost uvedu, že držení dolů postupně přešlo od původních vlastníků v 1. polovině 19. století na pěknou řádku držitelů zástavních podílů, protože se zřejmě přestalo dařit. Ty v posledním desetiletí 19. století vykupuje **k.u.k. oberleitnant Ferdinand Mareš z Terezína** a pokouší se těžbu na „Belšance“ znovu rozdýchat. Za jeho éry je rozfárána a těžena zdejší velká důlní míra nazvaná „Robert“, v níž těžba pohasne až po druhé světové válce. Z vlastnictví malodolů se poslední Mareš ale dlouho netěší, državy přecházejí na čas na firmu **VI. Vondráček & comp** (někdy je uváděna firma **Kasalovský & Sommerschuh**) a vše kupuje zpět Max Egon Fürstenberk v roce **1901**.

Vraťme se ale zpět do poloviny století páry. Horečnatá uhlokopská činnost sem nepřilákala nikoho jiného než všudebyla **Jana Váňu**, který si v roce **1854** zajišťuje právo těžby na louce „Belšance“ v důlních měřách „Prokopí“. Dokonce se mi podařilo i zjistit, že tam v té době probíhala i ražba ověřovací štolý PŽS. Dalo se to ostatně předpokládat, neboť důlní míry se udělovaly na základě úředně ověřeného ložiska a terénních zářezů po štolách ve svahu nad pravým břehem potoka je výrazně víc, jak doposud historicky doložených úvodních děl z pozdější doby.

A právě důlním měřám „**Prokopi**“ měla patřit budoucnost. Fürstenberk totiž bývalé Marešovy doly na výchozech na konci století postupně zavírá a své těžební aktivity přesouvá do samého údolí, se kterým má své plány.

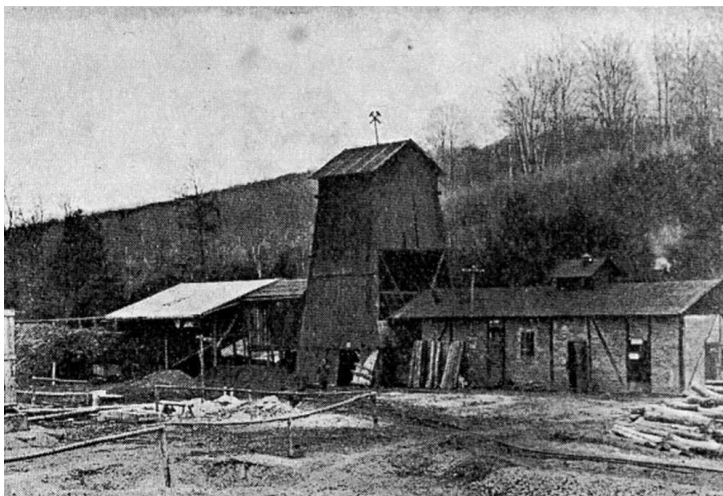
Nejprve však zde (znovu?) otevírá štolu „**Prokop**“ ve stejnojmenných měřách a v okolí čile vrtá a snaží se o kompletní geologický průzkum. Jeho plány však přerušuje první světová válka a po ní následující nové pořádky. Jak známo, Rakousko-Uhersko ve světovém konfliktu skončilo v poli poražených a na jeho troskách vznikl nový národnostní stát - Československo. A to se snaží odstříhnout staré mocenské struktury od vlivu na řízení demokratické společnosti, takže knížeti Fürstenberkovi je na jeho panství uvalena tzv. „vnucená“ správa. A pověření správci pronajímají těžební prostor řadovým zájemcům.



Obr. 3 - Mapa položení důlních měř za vnucené správy Fürstenberkova majetku

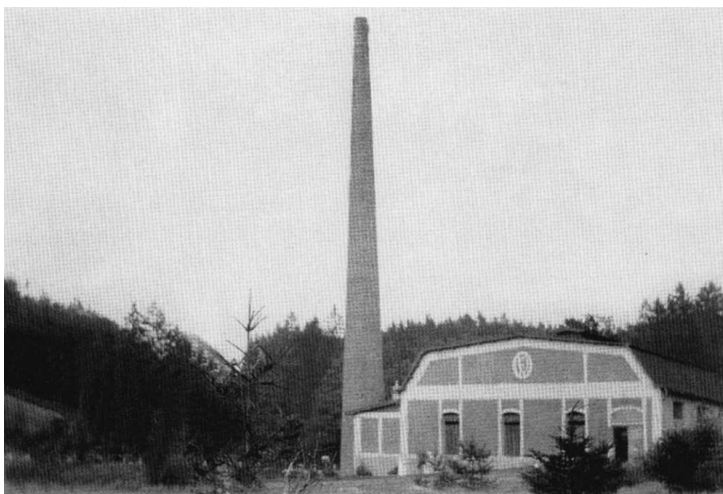
O licence je značný zájem, protože poválečná doba je charakteristická energetickým nedostatkem, uhlí je na příděl a na hladovém trhu se prodá takřka všechno, co je černé a dává naději, že bude alespoň trochu hořet. Správce knížecích statků se útoku na uhelné zásoby sice brání, ale marně. Nastává doba krátkodobého neorganizovaného plenění uhelných zásob „Belšanky“.

A že se teda v letech 1920 – 1922 dějou věci! Důlní míry Anna, Anton a Barbara si zabírá rakovnický **hotelier Josef Herold** a těží zde na malodolech „Antonín“, „Karolína“ a „Barbora“. O kus stranou údajně kutá další Rakovničan - **studnař Stránský** štolou - pravděpodobně v lokalitě „Na Šváchové“. V dalších původních důlních mírách Václav, Jan a Anna zase těží pánové **Čebiš a Šnobl** na malodolech „Ludmila“, „Hana“ a „Mareš“. A v důlních mírách „Prokopi“ zase úřaduje demobilizovaný **kapitán italských legií Josef Nachtigal**. Fürstenberk proto na už nic nečeká a otevírá důl přímo na louce Belšanka - na zatím panenských plochách v nivě potoka a nazývá jej - „**Belšanka**“.



Obr. 4 - Fotografie fürstenberského dolu Belšanka

V polovině dvacátých let, kdy již kladenské doly opětovně produkčně naskočily a začaly chrlit kvalitnější a lacinější uhlí, činnost místních divokých uhlokopů utichá a zmíněné šachtičky jsou opouštěny. Zůstávají po nich nejen terénní nerovnosti, ale i haldy neprodaného uhlí. Situace se zde uklidňuje a vlastník pozemků **Fürstenberk** se vrací ke svému plánu. Uhelny důl pojmenovaný po zdejší lokalitě mu zde již od 20.let stojí víceméně kapacitně nevyužit. Tím Fürstenberkovým plánem je malá tepelná elektrárna! Provozuje totiž hned dva pivovary (Křivoklát a Krušovice) a několik přilehlých hospodářských dvorů a méně kvalitní zdejší uhlí se výborně hodí k tomuto způsobu zužitkování. Doprava uhlí povozy je drahá a „Belšanka“ koneckonců leží v přirozeném těžišti jeho aktivit. Malou elektrárničku o třech lokomobilách postaví blízko již otevřeného dolu a nazve ji na počest své manželky „**Vilma**“. Její iniciály najdete na štítě budovy podnes. A že to byl vysloveně soukromý specializovaný dvojpodnik potvrzuje následující - důl ani elektrárna nepřežily přechod do správy státu a tak ve 30.letech, bohužel, nenávratně zanikají.



Obr. 5 - Fotografie malé elektrárny Vilma na Belšance

Už to vypadalo, že zdejší těžařské aktivity utichnou nadobro, ale mírová selanka neměla dlouhého trvání a s blížícím se dalším světovým konfliktem se na Belšance objevili havíři nanovo. Jejich aktivita souvisí jednak s řešením problematiky zaměstnávání vysídlelců ze Sudet, jednak měla částečně řešit problémy s výpadkem uhelné těžby severočeských dolů, které připadly Říši. O to se příčinnivě staralo protektorátní ministerstvo veřejných prací pod vedením Domimika Čibery.

A právě na jeho počest byl nový důl nazván. Necelých 40 metrů hluboký důl „**Dominik**“ začal těžit až v roce 1940 a v podstatě přežil skončení války jen o pár let. Zaměstnával půlstovku až stovku pracovníků a spadaly po něho ještě další díla v oblasti. Tzv. „**Klukovská štola**“ a „**Pomocná jáma**“ v protějším břehu potoka v mírách „Robert“. Důl ležel západněji po potoku od samotné „Belšanky“ a byl pro něj speciálně rozšířen dobývací prostor „Prokopi“.

A byl sloučen s blízkým dolem „**Lužná**“ pod hlavičkou **PŽS**, ke které kapitálově spadala původní „**Lánsko-rakovnická těžební společnost**“. A se kterým sdílel nejen stejné osudy - vyšetřování gestapa při různých sabotážích a dokonce vykonané rozsudky smrti, poválečný odliv horníků zpět do Sudet, zaměstnávání válečných zajatců - ale i osud s ukončením těžby na prahu 50. let.

Je zajímavé, že dostupných dokumentů je o dolu minimum. Snad je to následkem utajování během druhé světové války a rychlým koncem v bouřlivých letech konce 40. let. Byl navíc přejmenován na „**Důl Belšanka**“, což vneslo následný zmatek v historických datech. Prostě fotku dolu jsem doposud získal pouze jedinou a důlní mapu jsem ještě nezahlédl ani koutkem oka. Těžko potom říci, z čeho vychází ČGS při situování větrní pár metrů (!) od koryta a decimetrů od hladiny potoka a jakou funkci měla kráterovitá deprese pár desítek metrů západně od těžní jámy.



Obr. 6 - Fotografie protektorátního dolu Dominik

Nutno konstatovat, že s uzavřením Dominika nastal **úplný konec hornické historie** „Belšanky“. Havíře tady, kde se těžilo přes dvě století (!), už opravdu nepotkáte. Leda, že by se vracel zkratkou přes les z luženského maškarního bálu. A tak nám její mourovitou minulost připomínají jen opuštěné odvaly malodolů, hromady rozpadlého uhlí přikryté lesní padankou, omšelé betonové sokly zásobníků a patky těžních věží, gulášovitě rezaté výtoky stařinné vody a budovy bývalé elektrárny, která je dnes v soukromých rukou.

Jo, a vlastně to jméno „Belšanka“. **Dobrá naděje** byla bezezbytku, natřikrát jako v pohádce, využita.

Ing. Karel Kestner

<http://malodoly.netstranky.cz/>

Seznam důlních techniků na Kladensku, jímž se stalo důlní měřictví (př. geologie) celoživotním povoláním

<u>jméno</u>	<u>životní data</u>	<u>důl-pracoviště</u>
BLÁHA ALOIS	? - ?	Krušná Hora, Mayrau
BRAUN LENDA	1948 -	Max, ŘKD
EITLER JOSEF Ing.	1933 - 2012	ŘKD
EYBL JOSEF Ing.	1940 - 2005	VKD, Důl Slaný
GÁLUS DALIBOR	1927 - 2000	Zápotocký
GROB RUDOLF	1881 - 1952	Jan, Schoeller
HÁDL KAREL	1922 - 1986	Ronna
HLAVSA KAREL	1923 - 1978	Tuchlovice, ŘKD
HLAVSA VÁCLAV	1923 - 2004	ŘKD, Tuchlovice
KETTNER JOSEF	? -	VKD, Důl Slaný
KLIČKA LADISLAV	? - ?	Schoeller
KOLÁŘ VOJTĚCH Ing.	1924 - 2006	Schoeller
KOŠULIČ ANTINÍN Ing.	? - ?	Rako
KOUCKÝ JIŘÍ	1944 -	Ronna, Schoeller
KRUŽÍK JOSEF Ing.	1939 - 2008	Schoeller
KUBR PAVEL	1939 -	Tuchlovice
LUKEŠ JAN	1902 - 1976	ŘKD
MACH VÁCLAV	1939 - 2013	Schoeller
MALÝ FRANTIŠEK	1913 - ?	Tuchlovice
MELICHAR KAREL	1933 -	Max, Mayrau
MOKRÝ JAN	1931 -	ŘKD, Schoeller
POKORNÝ ANTONÍN	1929 -	Mayrau
POŽÁRSKÝ JOSEF Ing.	1943 -	Schoeller, Ronna
PUCHOLD VÁCLAV Ing.	1943 -	Schoeller
SZEGÉNY LADISLAV Ing.	1937 - 2014	Tuchlovice, ŘKD
SLAVÍK JOSEF Ing.	1960 -	Schoeller, ČBÚ
SUCHARDA LADISLAV	1938 -	Schoeller, ŘKD
SVATÝ ZDENĚK	1935 - ?	ŘKD, Ronna

ŠOLC VÁCLAV	Ing.	1929 - 2010	Ronna
TRÁVNÍČEK FRANTIŠEK		? - ?	Ronna
VACH JIŘÍ	RNDr.	1931 -	ŘKD
VLČEK JIŘÍ		1937 -	Schoeller
VLK STANISLAV		? - ?	ČLUZ
VOJNA ANTONÍN		1901 -	ŘKD
VESTFÁL MIROSLAV		1931 - 2015	Zápotocký

Důlní měřiči, kteří zahynuli při výkonu svého povolání:

MERTL KAREL		? - 1941	Max
WASTL TOMÁŠ		1939 - 1960	Tuchlovice

Podle vlastních poznámek.

S výhradou chyb a opomenutí.

Karel Melichar

Oslava výročí 20 let trvání muzea Chrutenická šachta a 50 let od ukončení těžby

Hlášení obecního rozhlasu v Chrutenicích: Vážení občané, dne 20. června od 10:00 do 10:30 hodin bude uzavřena část silnice od „Restaurace Na Kovárně“ po ulici „Pod Šachtou“ z důvodů konání Slavnostního průvodu, u příležitosti oslav výročí Chrutenické šachty.

Další děj už očima našeho reportéra. „Vážení čtenáři, co se to tu vlastně děje? Čelo průvodu je tvořeno dvěma koňmi, kdy na jednom sedí sličná průvodkyně v historické hornické uniformě, v pravici s vlajkou dolu a na druhém koni, ano, to jsou dva permoníci s vlajkou. Za nimi opět dva havíři ve slavnostním, pak jdou průvodkyně, havíři ve starých fáracích hadrech a hornickou část uzavírá dvojice v nových fáračkách. Po nich je pak průvod tvořen obyvatelstvem a pozvanými hosty“.





Na šachtě je průvod již očekáván Sborem dobrovolných hasičů Chrustenice, kteří se starají o občerstvení návštěvníků. Z připravených dobrot je možno jmenovat klobásky, domácí štrúdl, pivo, limo.... Dále je zde dalších několik desítek návštěvníků, kteří dorazili přímo do centra dění. Následuje další program: proslov pana starosty Urbana, pár slov správce dolu a křest nové publikace „Chrustenická železnorudná šachta“, kterého se úspěšně zhostili místostarostka, slečna Husáková a člen Chrustenické šachty, pan Kalina, bez jejichž pomoci by publikace nevznikla.

Ale to se již ozývá rachot důlního vozíku, repliky „Posledního vozu“ před 50 lety vyvezeného z dolu. Těto čestné úlohy se chopila trojice havířů, kteří na tomto dole fáráli, v čele s panem Kollertem, jedním ze štajgrů. Po „vyvezení posledního vozu“ tak jako před padesáti lety v 11:00 hodin, následovalo otevření dolu a volné prohlídky. V Nové strojovně koncertovala kapela, na jednotlivých zastávkách visely popisky s textem, jezdilo se důlními osobními vlaky v pulmanech, ale největšího úspěchu se dostalo jízdy na kládě. Kolem 15. hodiny ruch pomalu utichá, ale ještě přichází jedna návštěva, obchodní partneři a další hosté, pozvaní firmou Strand, generálním sponzorem Chrustenické šachty. Pan ředitel Semrád přináší stylový dort ve tvaru hornického znaku, který je okamžitě sněden. *(Jak prohlásil jeden z ochutnávajících: To bylo pošušňání.)* Pak už jen uklidit, zhasnout, zamknout a domů. Jen kdyby takové slavnosti byly častěji.

Správce dolu a příležitostný reportér Miki Dobrý.

Šikovné ruce horníka vdechly život betlémům

Vážení horničtí přátelé!

Blíží se doba adventní a s ní i nejhezčí svátky roku - Vánoce. Již tradičně k těmto svátkům patří vánoční stromeček, betlém, koledy, svátečně laděná výzdoba domácích příbytků a pracovního prostředí. Připomeňme si tedy dnes v obsahové stránce časopisu „Hornický zpravodaj“ člověka, který symbolu Vánoc zasvětil převážnou část svého života.

Bývalý havíř z Dolu Schoeller Petr Veverka, dnešní průvodce v Hornickém skanzenu Mayrau ve Vinařicích, rád vzpomíná a myšlenkami se vrací do svého mládí. Narodil se v Olomouci, později se přestěhoval k Mladé Boleslavi. Tam ho vychovávali dědeček s babičkou. Skutečnost ukázala, že Petr to, co umí a čeho v životě dokázal je dokladem toho, že babička s dědečkem ho vychovali dobře.



Dokončil školu a měl starost o budoucí povolání. Psal se rok 1963 a on si vybral hornické řemeslo. V té době byl v hornictví velký nedostatek pracovních sil, zejména chyběl hornický dorost. Aby se situace zlepšila, prováděly se v okresních městech náborů do dolů. Petra Veverku náboráři přemlouvati nemuseli! Ještě téhož roku nastoupil do hornického učiliště na Dole Wanieck v Srbech u Kladna. Na stejném dole začal Petr i se svými kamarády v průběhu výuky fárat na učňovském revíru, kde pracovali pod dohledem zkušených instruktorů.

V roce 1967 se vyučil horníkem. Ještě dnes vzpomíná, že nastoupil na bývalý Důl Nejdlý I (Schoeller) v Libušíně na druhý úsek. Tak jako každý mladý horník začínal na údržbě (zmáhání) chodeb, později na probírce a po získání zkušeností začal pracovat na ručních a mechanizovaných porubech. V roce 1969 se dostal na 1. úseku do kolektivu bývalého předáka Aloise Žíly.



Později se vrátil s Karlem Henešem a s několika dalšími horníky na Důl Wanieck, kde společně pomáhali uvést do života - rozjet mechanizovaný stěnový porub se štítovou výztuží OMKT - M sovětské výroby. Jejich pomoc byla účinná a dobrá věc se podařila.

Po návratu zpět na Důl Nejedlý založili kolektiv č. 30 pod vedením hlavního předáka Karla Heneše. V roce 1977 byl založen kolektiv č. 60 a po odchodu Karla Heneše se Petr Veverka stal jeho hlavním předákem. Práce se jim dařila. V rámci soutěže o nejvyšší těžbu, hospodaření s materiálem a snížení úrazovosti chlapi z kolektivu Petra Veverky dosahovali nejlepších výsledků. Pochopitelně, že docílené výkony nezůstaly bez povšimnutí a od vedení úseku a vedení dolu se jim dostalo zaslouženého ocenění. Předák Petr Veverka za stále dobré výsledky v těžbě, lidskou píli a osobní aktivitu navíc obdržel státní vyznamenání „Za pracovní obětavost“. Kromě toho byl jeho kolektiv č. 60 zapsán 14. dubna 1982 ředitelem Kladenských dolů Ing. Jiřím Štěpánem do „Knihy cti“ generálního ředitelství Kladenských dolů.

Petr Veverka pracoval v rubačském kolektivu až do té doby, než byl z důvodu naplnění prašné expozice převeden na povrch, do střediska výroby tvárníc suchého zdění. Po odchodu do důchodu zůstal nějaký čas doma, ale když se mu naskytla možnost dělat ve skanzenu Mayrau průvodce, rád ji přijal. Havířina byla pro něj velká část života a průvodcování na Mayrovce je práce, která ho baví. Navíc je to v jeho lidské povaze a rád se s každým podělí o dojem, jaké to v dole bylo.

Průvodce Petr Veverka bydlí v rodinném domku v obci Pchery. Je obecně známo, že kolem domu a zahrádky je stále co dělat. Ovšem Petr je člověk, který si svoje volno dokáže rozdělit tak, že mu zbývá čas i na koníčky. Jeho nejoblíbenějším koníčkem je tvorba betlémů. Má k tomu šikovné ruce,

pevnou vůli a potřebné nářadí, které si pořídil z vlastních zdrojů. Výsledkem jeho kumštu je 33 betlémů různých velikostí. Pro zajímavost uvádím, že výroba jednoho betlému obnáší přibližně 10 – 12 dní mravenčí práce.

Hotové betlémy si Petr nechce nechat jen pro sebe, ale pravidelně je vystavuje. Jeho betlémy jsme tak již mohli spatřit například na výstavě v kladenském zámku nebo v prostorách kostela svatého Štěpána ve Pcherách. Rád by je představil i návštěvníkům Hornického skanzenu Mayrau ve Vinařicích a široké veřejnosti. Na Mayrovce budou vystaveny od první adventní neděle 29. listopadu 2015 až do Tří králů roku 2016.

Přátelé, přijměte naše pozvání do Hornického skanzenu Mayrau ve Vinařicích, kde osobně poznáte Petra Veverku a jeho kouzelné betlémy. Těšíme se na Vaši návštěvu a již nyní přejeme pěkný zážitek.

Jan Uváček

Karel Souček



Ukřižování Ježíše, olej, 64 x 88 cm, 60. léta

Karel Souček (1915 – 1982), od jehož narození letos uplynulo sto let, představuje nepochybně jednu z nejosobitějších postav českého malířství kolem poloviny minulého století. Po těžkých začátcích na Kladně se zapojil do Skupiny 42. Tato skupina, zaměřena na moderní svět a poezii města, sehrála významnou roli v oné době, kdy byly lidské i umělecké obzory zúženy; ve válečné době volila civilismus, který vedl k rozšíření jejich výtvarných horizontů. Jako člověk pocházející ze skromných poměrů dělnického Kladna byl Karel Souček uchváten velkoměstským životem, symbolizovaným výkladními skříněmi obchodů, pasážemi, kavárnami či automaty.

Po válce nabývaly dříve drobné obrazy stále většího formátu, dostávaly formu triptychů a ty zase tvořily souvislé série, vázané svým obsahem

i formou. Tomuto způsobu zůstal Karel Souček věrný až do konce svého života. Po roce 1948 jeho tvorba nekonvenovala socialistickému realismu a Souček se ocitl v ústraní. Spolu s kolegou ze Skupiny 42 Janem Kotíkem však byl jedním z těch, kteří přispěli k úspěchu československého pavilonu na výstavě EXPO 58 v Bruselu, kde získal zlatou medaili. To mu přineslo oficiální uznání, stal se profesorem na akademii a na konci 60. let dokonce krátce i jejím rektorem. Díky tomu také mohl cestovat, a zejména návštěvy Paříže a Londýna v roce 1961 s jejich atmosférou se projevily v jeho díle, které se ocitlo na pomezí abstrakce. Přestože vytvářel i několik obrazů na politicky oficiální témata, v určité době se překvapivě uchýlil k meditačním náboženským námětům, vznikajícím zdánlivě na okraji jeho díla. Dalším tématem procházejícím jeho tvorbou po mnoho let je postava Dona Quijota, v němž našel vděčné téma obecného lidského údělu ve světě.



Automat, kombinovaná technika, 41 x 61 cm, konec 40. let

Výstava v Hornickém skanzenu Mayrau, která potrvá do 28. 2. 2016, představuje dvě rozměrná, nově zrestaurovaná plátna z roku 1948, Město a lidé (Kladenský večer) a 5. květen 1945 (Dělnickou manifestaci) a další dosud nezveřejněnou Součkovu tvorbu a deníkové záznamy, od roku 1938 do 70. let. Rčení *Nulla dies sine linea*, připisované Pliniem řeckému malíři Apellovi, je podstatou všech tvůrčích duší. Nabádá k soustavnosti, ke každodennímu úsilí, pílí, k aktivitě, hledání, překonávání nových výzev. Nabádá k poctivosti vůči druhým, ale především vůči sobě. Jinými slovy kladl Apellés na své soupevníky i následovníky nelehký požadavek: usiluje-li člověk o to být nazýván malířem, pak musí malířem být celou svou duší, obětovat múzám celou svou osobnost. Ani den bez čárky, malíři! Maluj, črtej, přemítej o tom, cos vytvořil, i o tom, co se pod tvýma rukama teprve zrodí. Konej! Tužkou, štětcem, uhlem, neustávej v práci. Pro málokterého českého umělce bylo toto životní krédo tak příznačné jako pro kladenského rodáka Karla Součka. Jeho touha neustále zachycovat prchavost světa kolem sebe se zhmotňovala ve skicách, náčrtech, drobných karikaturách, portrétech, studiích. Námětem mu bylo to, co zrovna viděl, co prožíval...

Dominika Havlová

Zkamenělé dřevo napadené houbami

Na konci svrchního karbonu, v době, kdy se Česká republika nacházela díky pohybu kontinentů v oblasti rovníku, v době před asi 300 miliony let odumřel starý strom a pomalu začal trouchnivět. Napadla ho hniloba a také dřevokazné houby (*viz foto*), které začaly kmen stromu rozkládat. Jenže posléze se stala událost, která dochovala zkřemenatělý kmen tohoto stromu až do dnešních dnů.

Náhlá povodeň tehdy přinesla nejen spoustu vody, ale i splavený sediment. Ten rychle překryl kmen stromu, který předtím začal podléhat zkáze. Rychlé překrytí sedimentem zamezilo přístup vzduchu a další definitivní rozklad. Potom začaly kmen nasycovat minerály ze sedimentu a ten se přeměnil ve zkřemenatělý takzvaný Araukarit. Přítomnost hub, které pokrývají povrch kmene potvrdil světově známý odborník Radek Mikuláš, který se zabývá ichnofosiliemi. (*Ichnofosílie jsou stopy po činnosti organismů. Samotné stopy, dochované ve fosilním stavu. Například doupat živočichů, okousaných kostí zvířat a také chodbičky od červů nebo místa, kde na dně moře odpočíval trilobit, ježovka nebo hvězdice.*) Pozn. J. H.

Zajímavý je také fakt, že kdyby nestačily dřevokazné organismy spoustu karbonského dřeva zlikvidovat, měli bychom dnes na zemi podstatně více černého uhlí.

Nalezené exempláře Araukaritů pocházejí z pole u vsi Saky. První fotografie Araukaritu je nález, který se podařil mně samotnému. Druhý nález se podařil objevit paní Lence Grunzové ze Sak, která mi ho darovala. Jedná se o vzácnost. O dokonalou souhru náhod, která umožnila, že se tento Araukarit napadený houbami dochoval dodnes. Samotná zkamenělá dřeva



Araucarit s houbami, foto: archiv autora

nejsou žádnou vzácností, ale v tomto případě se jedná o naprosto jedinečný unikát.

Jan Haldovský

Malá reportáž:

Několik fotek ze svého výstupu na těžní věž Michael, na kterých jsou vidět probíhající opravy. Roztočili po padesáti letech kola a měli z toho hroznou radost. Pokud vše dobře dopadne, tak obec připravuje na 1. adventní neděli 29. listopadu rozsvícení vánočně vyzdobené těžní věže. Všude rozsvěcují stromek, u nás na Brandýsku rozsvítíme těžní věž. J. Grubner



Smuteční oznámení



V neděli 6. září 2015 zemřel ve věku 84 let dlouholetý člen KPHT Kladno, bývalý technik z Dolu Nosek v Tuchlovicích, průvodce a překladatel v Hornickém skanzenu Mayrau ve Vinařicích pan **Ota Novák**

Dne 11. října 2015 zemřel ve věku 68 let bývalý horník, báňský záchranář a střelmistr z Dolu Schoeller v Libušíně pan **Jaroslav Vudmaska**

Čest jejich památce!

Všem pozůstalým vyslovujeme upřímnou soustrast.

Výbor KPHT - Kladno

Jubilanti v roce 2016

85 let

Ing. Zdeněk Dědek
Stanislav Dunder
RNDr. Jiří Vach

80 let

Jiří Dlouhý
Alois Vorel
Antonín Dubský
Josef Vlach
Josef Horký
Jiří Štrombach
Bohumila Hejtíková

75 let

Otto Kirpal
Pavel Soukup
Václav Beznoska
Jaroslav Miler
Bedřich Hájek

70 let

Otakar Kohoutek
Vladislav Tichý
Ing. Stanislav Bartoš
Ing. Václav Pucholt
Ing. Stanislav Nerad
Pavel Holländer
Oldřich Šafránek

65 let

Mgr. Jan Brodský
Jaroslav Drnec
Ing. Jiří Kasner
Jan Kubín
Ing. Jaroslav Junek

Ing. Josef Kalous
Ing. Vlastimil Polák

60 let

Milan Krček
Ing. Vladimír Čuřík ml.
Václav Žák
Ing. Radomír Knapek

55 let

Ing. Vlastimil Modroch
Vlastimil Korecký
Dalibor Koula
Anna Hložková
Karel Kopřiva
Pavel Kaše

50 let

Ing. Vladimír Šanda
Ing. Jiří Zeman

45 let

Pavel Hergesell

30 let

Mgr. Pavla Puchálková
Ing. Štěpánka Říhová

Všem jubilantům srdečně blahopřejeme
a do dalších let přejeme
pevné zdraví

Výbor KPHT Kladno



KPHT Kladno vás srdečně zve
12. prosince 2015 ve 14 hodin
do Hornického skanzenu
Mayrau ve Vinařicích
na oslavu svátku
SVATÉ BARBORKY
HUDBA VAZ TRIO BRANDÝSEK



PŘIPOMÍNÁME :

Možnosti placení čl. příspěvků do Klubu přátel hornických tradic Kladno.
Výše členského příspěvku byla stanovena pro **důchodce 100,- Kč za rok,**
pro **ostatní pracující 200,- Kč za rok.**

Kontaktní údaje pro odeslání:

poštovní poukázkou na adresu Klub přátel hornických tradic – Kladno o. s.,
Hornický skanzen Mayrau 56, 273 07 Vinařice (pan Jaroslav Grubner)

bankovním převodem na číslo účtu **35-8005440247/0100** (nezapomeňte
uvést svoje jméno)

osobně v Hornickém skanzenu Mayrau ve Vinařicích u MgA. Tomáše
Voldrába

Jaroslav Grubner

tajemník KPHT - Kladno

tel.: 723 136 592



Vážení členové Klubu přátel hornických tradic Kladno,

děkujeme Vám za přízeň, kterou jste našemu Klubu po celý rok 2015 projevovali.

Přejeme Vám šťastné a veselé Vánoce a v nastávajícím roce především pevné zdraví. Těšíme se na setkání s Vámi v roce 2016, kdy společně oslavíme 10. výročí založení KPHT Kladno.

Zdař Bůh!

Výbor KPHT - Kladno

Obsah

- 1** **Dokončení projektu oprav hornických pomníků, J. Grubner**
a T. Voldráb
- 8** **Kostel Nanebevzetí Panny Marie v Kladně, J. Vykouk**
- 17** **Metrická konvence, K. Melichar**
- 21** **500 let města Smečna (Muncifaje) 1515 – 2015, K. Melichar**
- 23** **Jak to vlastně bylo s dobýváním uhlí na „Belšance“,**
Ing. K. Kestner
- 35** **Seznam důlních techniků na Kladensku, jímž se stalo důlní**
měřictví (př. geologie) celoživotním povoláním, K. Melichar
- 37** **Oslava výročí 20 let trvání muzea Chrutenická šachta**
a 50 let od ukončení těžby, M. Dobrý
- 40** **Šikovné ruce horníka vdechly život betlémům, J. Uváček**
- 44** **Karel Souček, D. Havlová**
- 47** **Zkamenělé dřevo napadené houbami, J. Haldovský**
- 49** **Malá reportáž: , J. Grubner**
- 50** **Smuteční oznámení**
- 51** **Jubilanti v roce 2016**
- 53** **Pozvání a příní KPHT - Kladno**

za obsah článků odpovídají autoři

vydává: Klub přátel hornických tradic (KPHT) - Kladno o.s.

redakční rada: J. Grubner, K. Melichar, D. Šubrtová, T. Voldráb

redakce: Hornický skanzen Mayrau, č.p. 56, Vinařice 273 07,

tel: 312 273 067, email: kpht-kladno@centrum.cz

tisk: A centrum Kladno s.r.o,

za finanční podpory kolektivních členů KPHT - Kladno o.s.

grafická úprava obálky: Tomáš Voldráb